



Приложение № .....

<b>СТРАТЕГИЯ ЗА ВОМР (ЗАДЪЛЖИТЕЛНИ ЕЛЕМЕНТИ) шрифт Times New Roman 12, междуредие 1,15</b>	
<b>1. Географски район и население, обхванати от стратегията за ВОМР (не повече от 2 страници)</b>	
1.1. Информация за територията и населението на МИГ:	
- Списък на общините, обхванати от МИГ;	Община Велики Преслав, област Шумен Община Шумен, област Шумен (част с 5 села)
- Списък на населените места, обхванати от МИГ;	<b>Община Велики Преслав</b> - цялата територия, включваща 12 населени места (ЕКАТТЕ, вид, наименование): 23340 с.Драгоево; 30942 с.Златар; 32723 с.Имренчево; 39133 с.Кочово; 48132 с.Миланово; 48862 с.Мокреш; 49148 с.Мостич; 54273 с.Осмар; 58222 гр.Велики Преслав; 70278 с.Суха река; 73170 с.Троица; 78210; с.Хан Крум. <b>Община Шумен</b> – 5 села (ЕКАТТЕ, вид, наименование): 20938 с.Дибич; 32158 с.Ивански; 47161 с.Мараш; 61443 с.Радко Димитриево; 65187 с.Салманово.
- Брой жители на населените места, обхванати от МИГ.	Общият брой на населението в 17-те населени места, обхванати от МИГ, е 16 481 жители, разпределени по общини и населени места, както следва (по данни на НСИ към 31.12.2020 г.): <b>Община Велики Преслав - 12 148 жители</b> , в т.ч. с.Драгоево - 767; с.Златар – 921; с.Имренчево – 323; с.Кочово – 632; с.Миланово – 613; с.Мокреш – 278; с.Мостич – 256; с.Осмар – 298; гр. Велики Преслав – 6 916; с.Суха река – 88; с.Троица – 725; с.Хан Крум – 331. <b>Община Шумен – 5 села с население 4 333 жители</b> , в т.ч. с.Дибич - 1 094; с.Ивански - 1 643; с.Мараш - 523; с.Радко Димитриево - 311; с.Салманово - 762.



## 1.2. Описание на географския район и карта на територията, обхваната от МИГ:

Територията, обхваната от МИГ „Велики Преслав-Шумен”, включва 17 населени места от две общини на област Шумен: Община Велики Преслав с цялата си територия - 12 населени места, от които 1 град общински център и 11 села; Община Шумен с 5 от общо 26-те села, влизащи в нейните административно-териториални граници, извън урбанизираната територия на общинския център град Шумен.

Община Велики Преслав е разположена в югозападната част на област Шумен. С площта си от 277,626 km<sup>2</sup> е 7-а по големина сред 10-те общини на област Шумен, което съставлява 8,19% от територията на областта. Границите ѝ са: на север и изток – община Шумен; на югоизток – община Смядово, област Шумен; на юг – община Върбица, област Шумен; на запад – община Търговище, област Търговище.

Община Шумен е разположена в централната част на област Шумен. С площта си от 652,29 km<sup>2</sup> е най-голямата сред 10-те общини на област Шумен, което съставлява 19,24% от територията на областта. Границите ѝ са: на север – община Хитрино; на североизток – община Нови пазар и община Каспичан; на югоизток – община Провадия, област Варна; на юг – община Смядово, област Шумен; на югозапад – община Велики Преслав, област Шумен; на запад – община Търговище, област Търговище.

Територията, обхваната от Местна инициативна група "Велики Преслав-Шумен", е кохерентна, с непрекъснати граници и включва 17 населени места, отговарящи на определението за "селски район", от две съседни общини в една област - Шумен. Обхванатото население на територията на МИГ е 16 481 жители.

Област Шумен е разположена в централната част на Североизточна България и заема площ от 3,39 хил. кв.км, което представлява 3,05 % от територията на страната. Област Шумен е част от Североизточен район от ниво 2, в който влизат и съседните области Варна, Добрич и Търговище.





## 2. Описание на процеса на участие на общността в разработване на стратегията: (не повече от 3 страници)

2.1. Описание на процеса - проведени срещи, семинари, конференции, обучения, обществени обсъждания с местната общност и описание на съответствието на стратегията с Интегрираната/ите териториална/и стратегия/и за развитие на региона/ите от ниво 2:

### **Описание на процеса на участие на местната общност в разработването на СВОМР:**

Стратегията за ВОМР е разработена при спазване на основните принципи на подхода ЛИДЕР/ВОМР, в т.ч. принципа за процес на планиране „отдолу-нагоре” - с активното участие на местната общност в подготвителните дейности за популяризиране на процеса на разработка на СВОМР и за консултирането на разработваната стратегия с местната общност и заинтересованите страни. Процесът включва реализиране на предварително планираните информационни събития – срещи, конференции, обучения; информационни материали, медийни публикации и излъчвания; анкетни и теренни проучвания и интервюта; обсъждания.

За целите на популяризиране на процеса на разработване на стратегията за водено от общностите местно развитие на територията на Местна инициативна група „Велики Преслав-Шумен” са проведени:

- Две еднодневни работни срещи/семинари с по 10 участници всяка – общо 20 участници;
- Еднодневна информационна конференция с 50 участници;
- За повишаване на капацитета на МИГ и местната общност за прилагане на подхода ЛИДЕР/ВОМР на територията са проведени две обучения с общо 30 участника;
- Едно еднодневно обучение на екипа на МИГ и представители на партньорите с 10 участници;
- Едно еднодневно обучение на местни лидери от цялата територия с 20 участници.
- За целите на подготовка на СВОМР в процес на консултиране и обсъждане с местната общност са проведени:
  - Една еднодневна работна среща, свързана с консултиране за подготовка на стратегията, с 11 участници;
  - Четири еднодневни информационни срещи, за консултиране на местната общност във връзка с подготовката на стратегията с за най-малко 10 участници всяка – присъствали общо 45 участници.
  - Едно обществено обсъждане на разработваната стратегия за ВОМР с местната общност.

Извън планираните в проекта за одгответелни дейности информационни събития, са провеждани срещи между партньорите от МИГ и новата територия от община Шумен, консултации със заинтересовани фирми и организации; кампании за разпространение на информационни материали за подхода ВОМР и разработваната стратегия.

За спазване на принципа за публичност и прозрачност, в процеса на популяризиране и консултиране на разработваната стратегия са изпълнени дейности, които да осигурят информиране на местната общност и нейното активиране за пряко участие.

Тези дейности включват:

Изготвяне и разпространение на печатни материали: информационна брошура за представяне на проекта 500 бр.; информационна книжка "Стратегия за ВОМР" 1000 бр.; плакат за оповестяване на събитията по проекта - 100 бр.; информационна табела и банер за визуализацията на събитията.



Информирание на местната общност чрез сайт, социални и регионални медии:

Създадена е и се поддържа електронна страница и страница в социалната мрежа Фейсбук; Публикувани са 4 статии в регионалната медия Шум.бг, информиращи местната общност за подготвителните дейности, разработването на стратегия за ВОМР с широкото участие на местната общност и възможностите за финансиране на различни инвестиционни и неинвестиционни дейности от различните фондове и програми; направени са 4 едноминутни излъчвания по регионалното радио „Шумен”.

Публикации в регионални и социални медии:

Статия № 1 „МИГ Велики Преслав се подготвя за новия програмен период”  
<https://www.shum.bg/article/238553/>

Статия № 2 „Възможностите при планиране на стратегията за ВОМР на МИГ „Велики Преслав-Шумен” за периода 2023 – 2027 г.” <https://www.shum.bg/article/239827/>

Статия № 3 "МИГ „Велики Преслав” разширява територията си и се преименува на МИГ „Велики Преслав-Шумен” <https://www.shum.bg/article/240279/>

Статия № 4 „Изготвена е Стратегия за водено от общностите местно развитие на територията на МИГ „Велики Преслав-Шумен”

Информация за подготвителния процес и разработваната стратегия на новия сайт, чийто интернет адрес е посочен във всички публикации, покани и информационни материали: <https://migvp-sh.org/>, както и на досегашния сайт <https://www.mig-vp.com/>, към който има препратка.

Представители на местната общност и на заинтересованите страни са включени в дейностите по проучване и анализ на потребностите, нагласите и намеренията при прилагане на подхода ВОМР, както и в обсъждания и консултиране на варианти на разработваната стратегия по отношение на цели, приоритети, програми, интервенции/мерки, достимите дейности и разходи, финансови параметри, критерии за подбор на проекти по стратегията, индикатори за изпълнение и резултат.

### **Съответствие на стратегията за ВОМР с Интегрираната териториална стратегия за развитие на региона от ниво 2 – Североизточен регион за планиране:**

Стратегията за ВОМР на МИГ „Велики Преслав-Шумен” е разработена в пълно съответствие с целите и приоритетите, както и със специфичните цели, мерки и действия за тяхното постигане, от Интегрирана териториална стратегия за развитие на Североизточен регион за планиране от ниво 2 за периода 2021 – 2027 г., приета с Решение № 898 от 16 ноември 2022 г. на Министерски съвет. Съответствието се търси на подрегионално ниво – община и част от община, обхванати в територията на МИГ като отчита специфичните характеристики, потенциал и потребности от развитие.

Интегрирана териториална стратегия за развитие на Североизточния регион за планиране от ниво 2 обхваща областите Варна, Добрич, Търговище и Шумен и е част от системата от документи за планиране на пространственото развитие, регламентирани със Закона за регионалното развитие (ЗРР). Тя определя средносрочните цели, приоритети и перспективи за устойчиво интегрирано регионално и местно развитие, взаимната обвързаност на националните политики и взаимодействието с другите региони в държавата и със съседните страни. ИТСР дефинира общата политическа, пространствена, икономическа и тематична рамка за развитието на региона в периода 2021–2027.

Визията за развитие на Североизточен регион от ниво 2 е „Североизточен регион - Отворена



към Черно море и света българска територия, съхранила богатата история и материална култура, плодородна земя, човешки капитал, развита инфраструктура, туристически имидж и насочила своя специфичен потенциал за постигане на общ икономически напредък и подобро качество на живота” и се подкрепя от всички заинтересовани страни, което подчертава нейния дългосрочен стратегически характер. Тя акцентира върху потенциала на: местоположението – черноморското крайбрежие, богатата история и материална култура, плодородните почви, развитата инфраструктура, човешкия капитал и туристическата привлекателност на региона. Специфичният потенциал ще бъде насочен за постигане на общ икономически напредък и подобро качество на живота.

#### **Стратегически приоритети:**

- Стратегически приоритет 1: Повишаване на динамичността на региона в глобален мащаб;
- Стратегически приоритет 2: Постигане на равен достъп до качествено образование, здравеопазване и социални услуги. Социално включване;
- Стратегически приоритет 3: Териториално развитие и сближаване, и осигуряване на устойчива околна среда.

Основните фактори, които са отчетени при формулирането както на визията, така и на стратегическите приоритети за развитие на региона, са: **Развитието на конкурентоспособна икономика**, която ще продължи да бъде определящ фактор за просперитета, ускореното изграждане на потенциал за технологично обновяване, иновации и дигитализация.

Друг ключов фактор за интегрираното развитие на региона е съхраняването и **оптималното използване на човешкия потенциал, чрез подобряване на образованието, повишаване на уменията, осигуряване на равен достъп до качествено здравеопазване и социални услуги** и чрез повишаване на общото културното ниво, водещо до формиране на активно, предприемчиво и образовано гражданско общество, с ясна мисия за бъдещето на района.

Тези два фактора на регионалния просперитет следва да бъдат съпроводени със засилено внимание към териториалния аспект на развитието.

Интегрираната териториална стратегия дефинира и специфичните цели, конкретните мерки и действия по трите основни приоритета за развитието на региона:

#### **Повишаване на динамичното развитие на региона**

Приоритетът очертава и специфичните цели, на които ще бъдат подчинени конкретните мерки и действия. Те са насочени към повишаване на регионалната конкурентоспособност, научната и иновационната дейности, технологичното обновяване, новото индустриално развитие, създаването на привлекателна бизнес среда и подкрепа за МСП. Икономическото развитие трябва да бъде съчетано с принципа на устойчиво развитие и намаляване на потреблението на енергия и суровини, развитие на „зелена“ и „синя“ икономика.

#### **Постигане на равен достъп до качествено образование, здравеопазване и социални услуги. Социално включване**

Този приоритет е насочен към подобряване на човешкия капитал, така и към повишаване на качеството на публичните услуги. Системата на здравеопазването и социалните услуги на региона е сравнително добре развита и като цяло покрива нуждите от здравна и социална помощ, отчитат предварителните социално-икономически анализи, на които е базирана ИТС. Проблем в системата на здравеопазването и социалните услуги е осигуряването на равни



възможности за достъп до здравните и социалните услуги на всички, включително и на живеещите в отдалечени малки населени места, и повишаването на качеството на здравните и социалните услуги.

**Пълно съответствие между приоритетите и целите на стратегията от ниво 2 и стратегията за ВОМР на МИГ се постига по отношение на следните цели от Интегрирана териториална стратегия за развитие на Североизточен регион за планиране от ниво 2 :**

Стратегически приоритет 1: Повишаване на динамичността на региона, Специфична цел 1.2. Устойчиво оползотворяване на специфичния местен потенциал за развитие: Цел 1.2.2. Устойчиво селско стопанство и активизиране на селските райони; Цел 1.2.3. Разнообразяване на регионалния туристически продукт, чрез активно устойчиво включване на природното и културното богатство:

Стратегически приоритет 2: Постигане на равен достъп до качествено образование, здравеопазване и социални услуги. Социално включване: Специфична цел 2.1. Инвестиции в образование и умения; Специфична цел 2.2. Подобряване на достъпа до качествени здравни и социални услуги: Цел 2.2.2. Предоставяне на социални услуги. Предотвратяване на рисковете за социално изключване; Специфична цел 2.3. Подобряване на културната и спортната инфраструктура;

Стратегически приоритет 3: Териториално развитие и сближаване и осигуряване на устойчива околна среда: 3.3. Запазване и подобряване качеството на околната среда; 3.4. Трансгранично и транснационално сътрудничество.

2.2. Групи/сектори заинтересовани лица, участвали в процеса на съгласуване на стратегията:

<b>Публичен сектор</b>	Местна власт - Община Велики Преслав Местна власт - Община Шумен Общински образователни институции - училища и детски градини от територията на община Велики Преслав и обхванатите от МИГ 5 села от територията на община Шумен
<b>Стопански сектор</b>	Земеделски производители – физически лица Земеделски производители - ЕТ и ЮЛ по ТЗ Предприятия за преработка на селскостопански продукти и на дървесина Производствени микропредприятия Микропредприятия от сферата на търговията, услугите Малки и средни предприятия; Работодатели от територията (от публичния, стопанския и нестопанския сектор) по мерките за обучения и заетост на неактивни и безработни лица.
<b>Нестопански сектор</b>	Читалища Неправителствени организации Обществено активни граждани Граждани - представители на уязвими и малцинствени групи.



### **3. Анализ на нуждите и потенциала за развитие на територията: (не повече от 10 страници)**

#### **3.1. Описание на ситуацията на територията на МИГ към момента на кандидатстване:**

Анализът на актуалната ситуация на територията на МИГ е изходна база за стратегическото планиране, съответстващо на потенциала и проучените потребности, вкл. нуждите от финансиране в най-значимите области, определени от местните участници. Направените в процеса на изпълнение на подготвителни дейности проучвания и анализи дават подробна информация за отделните аспекти от социално-икономическото развитие и обобщени изводи, произтичащи от съпоставката на съществуващи проблеми, заявени потребности и налични потенциали. Идентифицираните актуални характеристики, проблеми и потенциал са основа за извеждането на SWOT анализ, чиято цел е да открие най-важните моменти в историческото и съвременното развитие на общините и да насочва към необходимите мерки, интервенции и потенциални проекти.

Изведените тук данни от проучванията поставят акцент върху географската, икономическата, екологичната, демографската и социална характеристики; проследени са тенденциите и закономерностите във функционално-пространственото и териториално развитие, инфраструктурата, социално-икономическото и екологичното състояние на територията, обхваната от МИГ, които са следните:

**Площ:** Общата площ на територията на потенциалната МИГ Велики Преслав - Шумен е 407,428 кв.км (по данни на НСИ).

**Гъстота на населението:** Общият брой на населението в територията на потенциалната МИГ по данни на НСИ към 31.12.2021 г. е 14 073 души, което представлява 9,29% от населението на Шуменска област. Гъстотата на населението към същата дата е 34,5 души на кв. км. Стойността на този показател е по-ниска от средната гъстота на населението в Шуменска област (50,8) и 2 пъти по-ниска от тази в страната.

**Селищна мрежа:** Селищната мрежа на територията на МИГ Велики Преслав - Шумен включва 17 населени места, от които 1 град (Велики Преслав) и 16 села (11 села от община Велики Преслав и 5 села от селската територия на община Шумен), като преобладава селското население - 57,76%.

**Баланс на територията на МИГ:** Общата площ на МИГ „Велики Преслав - Шумен” по данни на КВС и кадастъра на населените места е 407,428 кв. км. Земеделските територии заемат общо - 63% от площта на МИГ при средно за страната 58,7%). Горските територии заемат – 23,57% (при средно за страната 33,6%). Този процент определя т.нар. “лесистост на територията”, значително по-ниска от средната за страната – 31,7%. Населените места и другите урбанизирани територии заемат 6,15% при средно за страната 5,0%).

**Релеф:** Релефът на територията на МИГ Велики Преслав - Шумен е равнинен, хълмист и ниско планински, като територията ѝ попада в пределите на Източната Дунавска равнина и северни части на Източния Предбалкан.

**Климат:** Климатът на територията на МИГ е умерено-континентален. Основните фактори, обуславящи този тип климат са разположението на общината в югоизточната част на



Дунавската равнина и възможността за безпрепятствено нахлуване на северозападни, северни и североизточни въздушни маси. Характеризира се с горещо лято, хладна зима и малко количество валежи. Този вид климат е белязан от непостоянно време и голяма сезонна температурна амплитуда.

**Водни ресурси:** Водните ресурси на община Велики Преслав са сравнително ограничени.

През южната към северната част на територията ѝ протича р. Голяма Камчия. Основна водна артерия - река Голяма Камчия, която протича през територията на общината от югозапад на североизток с част от средното си течение. На територията на МИГ в Община Велики Преслав са разположени 8 язовира.

**Почви:** Територията на МИГ Велики Преслав - Шумен попада в Севернобългарска лесостепна почвена зона обхващаща Дунавската равнина и Предбалкана (до 600-700м.н.в.). Почвите са предимно сиви горски и хумусно-карбонатни. В южните части се срещат канелени, излужени канелени и канелено-подзолисти почви. Алувиални и алувиално-делувиални почви са установени в речните тераси на р. Голяма Камчия и някои други помалки реки. Наличието на мощен хумусен хоризонт и добра запасеност от органично вещество обуславят високото естествено плодородие на тези почви. Подходящи са за създаване на овощни насаждения и за отглеждане на фуражи, технически и зеленчукови култури.

**Разпределение на населението град-село:** По данни на НСИ към 31.12.2021г. разпределението на населението по град и село на територията на МИГ е следното: в град Велики Преслав живее 42% от населението на територията на МИГ (община Велики Преслав и 5-те населени места извън урбанизираната територия на община Шумен – с. Дибич, с. Мараш, с. Салманово, с. Ивански и с. Радко Димитриево), в селата живее 58% от населението, което е под средното за страната за живеещи в град и над средното за страната за живеещи на село (средно за страната 74% са живеещи в град и 26 % са живеещи на село).

**Етническата структура на населението:** В регионален аспект българската етническа общност преобладава на територията на МИГ (94.0%). Лицата, самоопределили се към турската етническа общност са 0,4%. Делът на ромския етнос е 1,5%.

**Икономическа активност:** Съгласно възприетата дефиниция от НСИ, икономически активното население (или работна сила) са лицата, които влагат или предлагат своя труд за производство на стоки и услуги, вкл. заетите и регистрираните безработни лица на 15 и повече навършени години. Икономически активното население на територията на община Велики Преслав е 4 169 души по данни на Бюро по труда – Велики Преслав. Коефициентът на икономическа активност (съотношението между броя на работната сила и населението на 15 и повече навършени години) е 47%. Тази стойност е малко по-ниска, но близка до средната за страната (52.7%).

**Безработица:** Общините от територията на МИГ попадат в групата на общините с относително ниска безработица. Нейният коефициент за територията на МИГ през 2021 г. е 6,19% , а за 2022 г. 5,54%. ). За I-вото 74 полугодие на 2023 г. коефициентът на безработица е 6,74%. (при 4,3% за Североизточния район за планиране, 7,8% за област Шумен и 4,7% за страната. Информационният обзор за състоянието и развитието на местния пазар на труда за територията на МИГ дава насоки и за дефиниране на **основни уязвими групи сред**





**населението на територията:** Висок е дялът на безработните без квалификация; Значителен дял от безработните лица, съставляват жените (55,7%), лицата над 55 години (34%) и лицата с основно или по-ниско образование (55,35%); Нисък е дялът на младежката безработица.

**Наети лица по икономически дейности:** Общият брой на наетите лица по трудово и служебно правоотношение в територията на община Велики Преслав за 2021 г. по данни на НСИ е 2 082 души. От тях 31% работят в сферата на преработващата промишленост, което е закономерно за района, с оглед наличните ресурсите и икономически профил. От останалите икономически дейности в района по-значителен (над 100 души) е броят на наетите лица в търговията, хуманното здравеопазване и социална работа, образованието и селското стопанство.

**Разпределение на предприятията по големина и икономически дейности:** Общият брой на регистрираните предприятия през 2021 г. на територията на МИГ е 449, като в община Велики Преслав техният брой е 400 по данни на НСИ и 49 са предприятие в 5-те населени места от селската територия на община Шумен по данни от община Шумен. Сред тях доминират микропредприятията – техният дял е 91%. Дялът на малките предприятия е 7% (37 бр.), средните предприятия са 1,8%, а големи предприятия няма. Тази структура не е различна от характерното за цялата страна още от 2011 г., а именно нарастване на дела на микропредприятията в структурата на МСП до над 90%.

**Аграрен сектор:** Селското стопанство е сред основните отрасли на местната икономика на територията на МИГ Велики Преслав - Шумен. Размерът на обработваемата земеделска земя възлиза на 157 728,155 дка, което представлява 39 % от общата територия на МИГ по данни за 2022 г. на Общинска служба земеделие Велики Преслав - за община Велики Преслав и Общинска служба земеделие Шумен - за селата Дибич, Мараш, Салманово, Ивански и Радко Димитриево, община Шумен. През 2022 г. и 2023 г. на територията на МИГ функционират 5 земеделски кооперации, от които 4 - в гр. Велики Преслав и в селата: Троица, Осмар и Кочово и 1 в село Дибич, община Шумен. Значителна част от земеделските земи в общината се обработват от голям брой арендатори. Броят на регистрираните земеделски стопани на територията на МИГ по данни на Общинска служба земеделие Велики Преслав за община Велики Преслав и Общинска служба земеделие Шумен за селата Дибич, Мараш, Салманово, Ивански и Радко Димитриево община Шумен за 2023 г. е 114.

**Растениевъдство** - Това е по-добре развития подотрасъл на селското стопанство. На територията на МИГ е добре развито зърнопроизводство - през 2023 г. зърнените култури заемат 59%, а фуражните - 5% от обработваемата земя и напълно покриват зърнения и фуражния баланс по изхранването на населението и животните. От техническите култури основно се отглеждат слънчоглед, който заемат 22% от посевната площ.

**Животновъдство** - Това е по-слабо развития подотрасъл на селското стопанство. На територията на МИГ се отглеждат следните животни: говеда – 478 бр.; овце – 170 бр.; кози – 102 бр.; Птици – 79 800 бр.; свине – 4 959 бр.; пчелни семейства – 1 100 бр.; зайци – 800 бр.

**Промисленост:** Промислеността остава един от основните отрасли за икономиката на територията на МИГ Велики Преслав – Шумен. Отрасловата структура на преработващата промишленост в община Велики Преслав показва, че водещ е традиционният отрасъл „Производство на храни, напитки и тютюневи изделия” в частта на производството предимно



на храни и напитки. Втори водещ промишлен отрасъл в общинския индустриален комплекс е „Преработка на дървен материал и изделия от него”.

Икономическият профил на промишлеността на територията на община Шумен включва спектър от различни икономически дейности – преработка на метали и производство на изделия от метали, производство на изделия от текстил, машиностроене и др. На територията на 5-те населени места от община Шумен са застъпени следните сектори: производство на месо – 2 фирми; производство на дограма - фирма; дървопреработване – 1 фирма; търговия и услуги – 21 фирми, строителство – 2 фирми.

**Горско стопанство:** Горскостопанските ресурси на територията на община Шумен се стопанисват от ТП „ДГС – Шумен“. Горите на територията на община Велики Преслав се стопанисват и управляват от ТП Държавно горско стопанство (ДГС) – Преслав към Регионална дирекция по горите – Шумен и Североизточно държавно предприятие.

**Туризм:** Територията на МИГ попада в обхвата на специализацията за културно-исторически, екотуризм, спортен, религиозен /поклоннически/ и винен туризм на туристически район „Варненско Черноморие”, където попадат община Шумен и община Велики Преслав съгласно концепцията за туристическо райониране на България от 2015 г. Община **Велики Преслав е сред най-популярните дестинации** за културно-исторически туризм у нас и сектора се развива успешно през последните години. Това е Втората българска столица, прочута със Златния век на Симеон Велики – време на духовен разцвет и обединение на нацията, книжнина, просвета и разширяване на границите на три морета - Черно, Бяло и Адриатическо. Територията разполага с богати туристически ресурси, исторически и природни дадености за: Културен, Събитиен, Поклоннически, Екологичен и Приключенски туризм, Селски и Винено - кулинарен туризм. Базата за настаняване, отдих, почивка и развлечения е добре развита, но туристическият потенциал на общината все още не се използва пълноценно за генериране на по-високи доходи и икономически растеж.

**Възможностите за развитие на отделните видове туризм** се обосновават с потенциалите на общината и наличните туристически ресурси. Такава за територията на 5-те населени места от община Шумен, включени в обхвата на МИГ е минералната вода в с. Мараш.

**Пътна инфраструктура и транспортна свързаност:** Територията на МИГ Велики Преслав - Шумен има благоприятно транспортно-географско положение, което съдейства за доброто й включване към националната транспортна система. Транспортно-комуникационната мрежа е напълно изградена, като пътищата осигуряват добра свързаност между отделните населени места и общинските центрове. Пътната мрежа е представена от всички класове пътища, с изключение на автомагистралните.

**Воодопроводни и канализационни мрежи и съоръжения (ВиК инфраструктура):** Територията на МИГ Велики Преслав - Шумен попада в обхвата на действащият на територията на област Шумен оператор на ВиК системи „ВиК“ ООД - гр. Шумен и контрол на водите от Басейнова дирекция за управление на водите в Черноморски район – гр. Варна. Към 2021 г. всички населени места от територията на МИГ са водоснабдени. Всички водоизточници имат изградени санитарно-охранителни зони.

**Енергийна мрежа, телекомуникации, съобщения:** Енергийната система за хранване на община Шумен и община Велики Преслав е част от Републиканската мрежа. Поддържането



на електроразпределителната мрежа (20 kV) и съоръженията към нея на територията на община Велики Преслав, както и електроснабдяването, се осъществява от „Енерго-про България“ (собственик на съоръженията). Електрифицирани са всички населени места на територията на МИГ, като липсват такива с режим на тока. На територията на община Шумен има изградени: Топлоелектрическа централа с ел. мощност 15 MVA, присъединена към мрежа 110 kV в п/ст “Шумен I” и Фотоволтаични централи. На територията на Община Велики Преслав има изградени 3 фотоволтаични електрически централи и 1 малка водна електрическа централа с обща инсталирана мощност от 0,787 MW, присъединени към преносната мрежа като **ВЕИ** от регионално ниво. Общините от територията на МИГ търсят възможности за прилагане на енергийно ефективни мерки за сградите общинска собственост и съдействат с информация и експертна помощ за прилагане на енергийно ефективни мерки и на частни жилища на територията на МИГ.

Съобщителната система е добре развита, качеството на връзките е добро. Има покритие на всички мобилни оператори, с изключение на отделни по-отдалечени места.

Налице са редица фирми, предлагащи кабелна телевизия и Интернет.

Пощенските услуги се осъществяват от функциониращи клонове във всички населени места, като осигуряват основните услуги, като и допълнителни като изплащане на пенсии и други. Куриерски услуги на територията на МИГ извършват „Български пощи“, Еконт, Спиди и др.

**Здравеопазване:** Здравното и медицинско обслужване на населението на територията на МИГ Велики Преслав – Шумен към момента е осигурено със спешна, болнична и извън болнична помощ. Населението на МИГ е сравнително добре обезпечено с лекари и медицински персонал. Детските градини и учебните заведения са осигурени с необходимите медицински специалисти, оборудвани медицински кабинети и се извършва широка профилактична дейност с цел ограничаване на рисковите фактори сред подрастващите. По данни на НСИ към края на 2021 г. на територията на община Велики Преслав работят общо 20 лекари, 49 медицински специалисти по здравни грижи и 6 стоматолози. Населението на община Велики Преслав е добре осигурено с общопрактикуващи лекари, стоматолози и специалисти. Здравно осигурените пациенти от селата Мараш, Дибич и Радко Димитриево се обслужват от лекари, чиято практика е регистрирана в гр. Шумен. През 2019 г. по програма ЗОВ (Здраве и образование за всички) в с. Ивански са разкрити нови АГ и Педиатричен кабинет. Денталната помощ се реализира от лекари-дентисти (стоматолози) в амбулатории за първична дентална помощ.

**Социални програми, услуги и дейности:** Към края на 2022 г. и през 2023 г. в община Велики Преслав функционират следните услуги: Център за настаняване от семеен тип за деца без увреждания; Наблюдавано жилище; Център за обществена подкрепа; Дневен център за подкрепа на деца с увреждания и техните семейства; Център за социална рехабилитация и интеграция в гр. Велики Преслав; Личен асистент; Патронажна грижа; Домашен социален патронаж; Обществена трапезария.

На територията на 5-те населени места от община Шумен, включени в територията на МИГ, функционират следните социални услуги: Домашен социален патронаж, Личен асистент, Домашен помощник. На територията на МИГ функционират и Клубове на инвалида и Клубове на пенсионера.



**Образование:** През 2022 г. на територията на МИГ функционират 9 детски градини, 3 основни училища, 2 средни училища и 2 професионални гимназии. През учебната 2021/2022 година по данни на НСИ деветте детски градини на територията на МИГ (6 във Велики Преслав и 3 в с. Дибич, с. Ивански и с. Мараш) се посещават от 317 деца, разпределени в 15 групи. Броят на учениците през учебната 2021/2022 г. на територията на МИГ е 778. По данни на РУО – Шумен има 7 отпаднали ученици в с. Ивански по миграционни причини. **Културно-исторически обекти:** Сред важните културно-исторически обекти на територията, много ценени от местното население и представляващи част от потенциала за привличане на туристи, са: Историко-археологическият резерват „Велики Преслав“ и Археологически музей „Велики Преслав; Картинната галерия, намираща се в сградата на Общинска администрация с уредена зала, в която се излагат творби, както на местни така и на гостуващи автори; Групова археологическа недвижима културна ценност „Три надгробни могили“ в м. „Миткова могила“, землището на с. Ивански; обекти с местно значение на територията на с. Дибич и с. Ивански.

**Културна и читалищна дейност:** От ключово значение за културното развитие и облик на територията е дейността на читалищата. На територията на МИГ има общо 14 читалища, които са основен фактор за осъществяването на самодейни, фолклоорни, културни, празнични и други сплотяващи общностите дейности в населените места.

**Спорт и спортна инфраструктура:** В община Велики Преслав е концентрирана в общинския център гр. Велики Преслав. В почти всички населени места на общината има стадиони, които са в незадоволително общо състояние и се нуждаят от ремонти, възстановяване на настилките, нови пейки и оборудване. Към момента в общината развиват спортна дейност 10 спортни клуба и отбори.

Спортната инфраструктура в малките населени места на община Шумен е в незадоволително състояние и крайно недостатъчна. В село Дибич има стадион, със затревен терен. Изградени са спортни площадки, включително към училището в село Ивански и детски площадки към детските градини. В населените места функционират различни спортни клубове – ФК „Мараш“ и ФК Салманово“. В района на язовир - Дибич се практикува спортен риболов.

**Отпадъци:** На територията е въведена система за разделно събиране на отпадъците от опаковки – хартия, пластмаса и стъкло и има сключени договори с „Булекопак“ АД. Системата обхваща 10 населени места, в т.ч. град Велики Преслав (40 точки/площадки) и селата: Драгоево (3 точки/площадки), Златар (5 точки/площадки), Имренчево (2 точки/площадки), Кочово (3 точки/площадки), Миланово (3 точки/площадки), Троица (3 точки/площадки) и в селата Мостич, Хан Крум и Осмар по 1 точка/площадка.

В системата разделно събиране на отпадъците от опаковки са обхванати и 5-те населени места от община Шумен – селата Дибич, Радко Димитриево, Салманово, Мараш и Ивански. Не е въведено разделно събиране на биоразградими, текстилни и др. видове необхванати от системата отпадъци от бита и икономическите дейности на територията.

**Биологично разнообразие:** Територията на МИГ Велики Преслав – Шумен се характеризира с богато биоразнообразие. Растителността на територията се отнася към Европейската широколистна горска област. Преславската планина е обрасла почти до върховете си с дъбови и смесени гори. Характерни са горите от габър, благун и бук - чисти и смесени. По-малко се



срещат липа, явор, ясен, шестил, орех, дива череша. Горските видове се разнообразяват от дрян, шипка и глог. Много широко разпространен е люлякът. Тревната растителност е разнообразна. По поляните и горите расте дивия божур. Срещат се много ядливи гъби. Специфични са естествените съобщества на застрашения от изчезване вид с реликтна природа Конски кестен (*Aesculus hippocastanum*) Балкански ендемит, включен в Червената книга на България и в списъка на защитените растения. Основна част от находището на Урумово лале (*Tulipa urumoffii*) също се намира в местността „Патлейна”. Той е застрашен от изчезване вид. Включен е в Червената книга на България и в списъка на защитените растения.

Характерни представители на фауната в обезлесените, скални терени са: пепелянка, стенен гущер, скалолазка, прилеп, таралеж, белка, сивата полевка, язовец, заек, лисица, чакал. Поважни представители на фауната, които обитават постоянно или временно територията на общината предимно в горските масиви са: благороден елен; сърна, дива свиня, сив заек, обикновена катерица, лалугер, чакал, лисица, дива котка, златка, белка, язовец, видра, обикновен фазан, яребица, пъдпъдък, гривяк, малък креслив орел - единични екземпляри; обикновен мишелов, голям ястреб - единични екземпляри, малък ястреб, бухал, ушата сова, костенурки, различни видове гущери, обикновена водна змия, жълтоуха водна змия, смок мишкар, синорник, пепелянка, обикновен тритон, дъждовник. От клас Риби са представени черна мряна, речен кефал, уклея, каракуда, шаран, костур, сом, бяла риба, моруна, щука, червеноперка, речен рак и др.

На територията на общината има богата флора и фауна и интересни природни забележителности. За подобряване състоянието на околната среда по отношение на управлението на отпадъците и съхраняване на природните дадености и биоразнообразието е необходимо да се прилагат инициативи за повишаване екологичната култура на населението.

**Важна част от анализа на ситуацията в представяват обобщените и анализирани отговори в анкетите, които дават информация за:**

- ✓ анкетираните лица, техните потребности и потенциалните заинтересовани страни при разработването на Стратегия за водено от общностите местно развитие;
- ✓ териториалните дадености, социално-икономическите и екологични условия, както и местните специфики за територията на МИГ;
- ✓ силните и слабите страни, възможностите и заплахите на територията;
- ✓ измеренията на информираността, интереса и нагласите на местната общност и заинтересованите страни на територията МИГ за Водено от общностите местно развитие;
- ✓ готовността за участие на заинтересованите лица в подхода ВОМР.

**Идентифицираните в проучванията потребности очертават необходимостта от:**

- ✓ устойчиво нарастване и балансирано разнообразяване на икономиката на територията;
- ✓ намаляване на негативните демографски тенденции и социални стереотипи;
- ✓ осигуряване на равен достъп на населението до основни услуги в селския район;
- ✓ подобряване на демографския потенциал, преодоляване на обезлюдяването, привличане и задържане на специалисти, работещи на територията на МИГ;
- ✓ превръщане на територията на МИГ в привлекателна за инвестиции и за развитие на малкия и среден бизнес, като генератор на заетост и доходи.



По отношение на **нуждите от инвестиции в обществения и частния сектор** е заявен интерес към проекти по мерки от финансиращите програми СПРЗСР/ЕЗРСР, ПРЧР, ПО и ПОС. Няма заявен интерес към другата включена в подхода ВОМР програма - ПКИП и причините за това се дължат на спецификата на местната икономика.

3.2. Идентифицирани групи от заинтересовани от изпълнението на стратегията за ВОМР лица на територията на МИГ:

#### **Заинтересовани страни**

В качеството си на допустими кандидати и получатели на БФП, заявили потребности, интерес и намерения за кандидатстване по мерките стратегията, заинтересованите страни от територията, обхваната от МИГ „Велики Преслав-Шумен”, са:

- ✓ Община Велики Преслав;
- ✓ Община Шумен (за част от територията – пет обхванати села);
- ✓ Общински училища и детски градини на територията на МИГ;
- ✓ Народни читалища;
- ✓ Неправителствени организации (ЮЛНЦ) (в т.ч. МИГ, Спортни клубове, Ловно-рибарски и туристически дружества), регистрирани по ЗЮЛНЦ;
- ✓ Физически лица – регистрирани земеделски стопани или лица, регистрирани по Закона за заанаятите;
- ✓ Предприятия, осъществяващи земеделски дейности;
- ✓ Предприятия, преработващи селскостопански продукти;
- ✓ Микропредприятия в сферата на производствата и услугите;
- ✓ Работодатели от територията (от публичния, стопанския и нестопанския сектор) - по мерките за обучения и субсидирана заетост.

3.3. Наличие на уязвими и малцинствени групи на територията на МИГ и описание на техните потребности:

При проучването анализа на социално-демографската и икономическа ситуация на територията се очертават следните най-уязвими групи на територията: **деца в риск, хора с увреждания, вкл. деца с увреждания, възрастни и самотни хора; трайно безработни лица – с ниско образование и без квалификация.** Голяма част от тях са от **малцинствена група роми**, което обаче е въпрос на самоопределяне, за да не бъде нарушен принципът на недискриминация.

Информационният обзор за състоянието и развитието на местния пазар на труда за територията на МИГ дава насоки и за дефиниране на основни уязвими групи сред населението на територията по отношение на безработни лица с ниски доходи и застрашени от бедност и социално изключване:

- безработните без квалификация и лица с основно или по-ниско образование (55,35%). ;
- безработни жени и (55,7%).;
- безработни лица над 55 години (34%).

Сред типичните **рискове** за тези групи са: социална изолация; противообществени прояви; многодетство в условия на бедност; липса на мотивация, неактивност и/или неравносътйна



позиция на пазара на труда; трайна липса на собственост и доходи.

**Потребности:** На основата на тези характеристики, повечето от които имат социално-икономически корени, се обособяват уязвимите рискови групи и техните потребности. Идентифицирани са приоритетните потребности от социална защита, както и необходимостта от развитието на конкретни социални, здравни и образователни услуги в рамките на СВOMP; проектна подкрепа за мотивиране, активиране и създаване на условия за включване в трудова заетост при отчитане на действащите планове и програми на общинско или надобщинско ниво и начините за допълняемост и демаркация. Уязвимите, маргинализирани и малцинствени групи са анализирани в контекста на нуждите им от социални услуги: **Съществена е потребността от предоставяне на услуги в мултикултурната образователна среда - за образователна и социална интеграция**, като изпълнението на такъв вид дейности и активната работа с децата от маргинализирани и малцинствени групи, и с техните семейства, би имало съществен принос за решаване на проучените проблемите и идентифицираните нужди. При предоставяне на услугите е необходимо да се включат и учители, съученици, да се насърчи общността за толерантност и промяна на негативните стереотипи.

Друга приоритетна необходимост за територията по отношение на развитие на човешките ресурси е **социалната и трудова интеграция на хората от идентифицираните уязвими групи**, в т. ч. от малцинствените групи, хора в активна възраст, вкл. жени, лица над 55 години, в предпензионна или пенсионна възраст - чрез нови услуги за мотивация, активиране, обучения за основни компетенции и дигитални умения, създаване на трудови навици, достъп до подходящи за тях услуги в общността.

Тези потребности могат да бъдат удовлетворени за значителна част от представителите на идентифицираните уязвими групи чрез включването им в целевите групи на проекти по планирани в стратегията мерки от Програма „Образование” 2021-2027 и Програма „Развитие на човешките ресурси” 2021-2027 година.

### 3.4. Анализ на силните и слабите страни, възможностите и заплахите на територията на МИГ:

#### **Основните насоки на стратегията на МИГ, произтичащи от SWOT-анализа:**

- Стратегията следва да се фокусира върху използването на силните страни;
- Възможностите за развитие създават условия за значителни положителни промени;
- Да се засилят силните страни и постепенно да се преодоляват слабите страни
- Да се използват максимално ефективно възможностите и да се ограничат заплахите.

<b>Силни страни</b>	<b>Слаби страни</b>
<ul style="list-style-type: none"> <li>▪ Разнообразие на природни ресурси с добри качествени характеристики</li> <li>▪ Качествени земеделски земи с висок бонитет, благоприятстващи развитието на ефективно селско стопанство.</li> <li>▪ Традиции в отглеждането на едър и дребен рогат добитък и наличие на свободни площи, подходящи за пасищно животновъдство.</li> </ul>	<ul style="list-style-type: none"> <li>▪ Очертана тенденция на негативно демографско развитие (ниска раждаемост, висока миграция).</li> <li>▪ Очертана трайна тенденция на застаряване на населението.</li> <li>▪ Висок дял на по-слабо образовано население – с основно и по-ниско образование.</li> <li>▪ Ниски доходи и жизнен стандарт на</li> </ul>



<ul style="list-style-type: none"><li>▪ Добри условия за производство на екологично чисти продукти и развитие на биоземеделие.</li><li>▪ Чиста околна среда със значителни горски масиви, богато биоразнообразие и висок дял на защитени зони и територии в Натура 2000.</li><li>▪ Наличие на многоотраслов промишлен сектор</li><li>▪ Висок дял на населението в групата 15 - 64 г., формираща трудовия потенциал и значително намаляване на безработицата.</li><li>▪ Предоставян широк спектър от социални услуги</li><li>▪ Богато културно-историческо наследство - съхранени културни ценности, символи на античността и средновековната българска държава.</li><li>▪ Нагласа на местното население за развитие на различен вид обществни дейности, свързани с отдих, спорт, забавления</li><li>▪ Наличие на капацитет в публичния сектор за осигуряване на инвестиции чрез проекти с европейско финансиране.</li></ul>	<p>населението.</p> <ul style="list-style-type: none"><li>▪ Очертаваща се тенденция за моноструктурно растениевъдство със силен превес на зърнени и технически култури.</li><li>▪ Ниска категория на голяма част от местата за настаняване и на заведенията за хранене и развлечения.</li><li>▪ Частично използван потенциал на природните ресурси за развитие на алтернативни форми на туризъм.</li><li>▪ Организационни затруднения в осигуряване на улеснен достъп на населението от селата до специализирана извънболнична помощ.</li><li>▪ Затруднен достъп до високоскоростен интернет в малките населени места и ниска компютърна грамотност на голяма част от населението.</li><li>▪ Ограничен брой цифрови обществени, социални, образователни и бизнес услуги.</li><li>▪ Липса на средства в общинския бюджет за самостоятелно финансиране на големи инфраструктурни обекти.</li><li>▪ Опасност от посегателства над културно-историческото наследство.</li></ul>
<b>Възможности</b>	<b>Заплахи</b>
<ul style="list-style-type: none"><li>▪ Определяне на приоритети за насочване на привлечените финансови ресурси от европейски фондове, от Държавния бюджет, от Национални програми към подобряване качествата на публичните услуги; човешките ресурси, инфраструктурата, туризма и селското стопанство, благоустрояване, повишаване на предприемачеството и иновациите.</li><li>▪ Насърчаване развитието на биологичното земеделие, растениевъдството, животновъдството и преработвателната промишленост.</li><li>▪ Подкрепа на инвестиционна политика за разкриване на производствени дейности извън общинските центрове.</li><li>▪ Създаване на условия и възможности за:<ul style="list-style-type: none"><li>✓ Прилагане на мерки за „кръгова икономика“;</li><li>✓ Включване в „Зелената сделка“;</li><li>✓ Съхраняване на биоразнообразието.</li></ul></li><li>▪ Предприемане на мерки за ограничаване</li></ul>	<ul style="list-style-type: none"><li>▪ Ограничаване на възможностите за усвояване на ресурсите и потенциалите на общината поради намаляващия капацитет на човешкия ресурс;</li><li>▪ Продължаване на тенденцията за продължаваща миграция на част от активното население на общината</li><li>▪ Задълбочаване на дисбаланса в териториалното разпределение на населението и в развитието на малките населени места.</li><li>▪ Слаба предприемаческа активност, липса на инвеститорски интереси и задълбочаване на икономическия упадък.</li><li>▪ Задълбочаване на неравенствата в социално-икономическото и културното развитие на административните центрове и селата.</li><li>▪ Засилване на зависимостта на района от климатичните промени.</li><li>▪ Посегателства върху природните и културно-исторически дадености.</li></ul>





на изменението на климата и за адаптация към вече настъпилите промени.

- Оползотворяване на потенциала на културно-историческото наследство както за целите на туризма, така и за съхраняване на традициите и обичаите
- Провеждане на местни политики за задържане на територията на МИГ на високообразованите и професионално квалифицираните млади хора;
- Надграждане на положителния опит за привличане (на основата на проектен принцип) на финансов ресурс от фондовете на Европейския съюз.

- Замърсяване на околната среда от антропогенни или други фактори.

#### **4. Цели на стратегията, включително измерими целеви стойности за резултатите, и съответните планирани действия: (не повече от 10 страници)**

##### **4.1. Цели на стратегията и приоритети за развитие на територията:**

**Основна стратегическа цел:** Устойчиво и балансирано социално-икономическо развитие за подобряване на условията за живот и стопанска дейност, за икономическа, социална, образователна и трудова реализация на местната общност чрез интегрирана подкрепа и сътрудничество за обществено значими и бизнес проекти на територията за действие на Местна инициативна група „Велики Преслав – Шумен”.

##### **Приоритет 1. Инвестиционна подкрепа за конкурентоспособно развитие на местната икономика**

Специфична цел 1. Техническа и технологична модернизация на земеделските стопанства и екологосъобразното производство на селскостопански продукти

Специфична цел 2. Инвестиционна подкрепа на съществуващи или нови предприятия за преработка на селскостопански продукти и производство на качествени местни храни, вкл. насърчаване на стратегията „От фермата до трапезата”

Специфична цел 3. Разнообразяване на неселскостопанските икономически дейности и подобряване на материално-техническата база на микропредприятията в сферата на производствата и на услугите за населението и бизнеса

##### **Приоритет 2. Подобряване на средата и качеството на живот на територията чрез развитие на обществената инфраструктура и основните услуги за населението, опазване на околната среда и валоризация на природните и културно-исторически ресурси.**

Специфична цел 1. Развитие на малка по мащаби инфраструктура за обществено ползване и подобряване на средата за предоставяне на основни услуги в населените места от територията.

Специфична цел 2. Активизиране на местната общност и повишаване на капацитета за сътрудничество и изпълнение на проекти за ефективно оползотворяване на природните ресурси, материалното и нематериално културно-историческо и селско наследство.

Специфична цел 3. Устойчиво развитие и подобряване на състоянието на околната среда чрез



повишаване на екологичната култура на местната общност в областта на опазване на биоразнообразието, управлението на отпадъците, кръговата икономика, ресурсната ефективност и устойчивото потребление.

**Приоритет 3. Развитие на човешкия потенциал и подобряване на образованието, квалификацията, нивата на заетост и социалните взаимодействия в мултикултурната общност за по-добро качество на живот.**

Специфична цел 1. Активиране, мотивация, обучения за придобиване на умения и включване в трудова заетост на безработни лица от различни възрастови, социални и етнически групи

Специфична цел 2. Социално-икономическо приобщаване и активен живот на представители от уязвими и малцинствени групи

Специфична цел 3. Подкрепа за образованието и възпитанието на деца, ученици, родители и учители в мултикултурна среда.

Приоритетите на стратегията за водено от общностите местно развитие на територията на МИГ могат да се обобщят като три основни оси или направления за подкрепа:

1. **Местната икономика** – земеделие, производства, услуги; доходи и нова заетост.

2. **Местната инфраструктура, природа и култура** – среда за живот на хората от всички социални и възрастови групи, средата за бизнес предприемачество и трудова реализация.

3. **Местните хора** – едновременно двигател и ползвател на развитието, ценни като отделни индивиди, но и като общност, в която уязвимите групи да бъдат подкрепяни.

Чрез мерките и потенциалните проекти по стратегията не могат да бъдат преодолени всички съществуващи проблеми на територията, затова тя е фокусирана върху трите основни приоритета с техните специфични цели и планираните за постигането им мерки, чиито цели и обхват съответстват на проучените местни потребности и потенциал. Постигането на специфичните цели по приоритетите, ще се интегрира с политиките и плановете на местно, областно, регионално и национално ниво. Прилагането на многосекторен подход в координираност, предоставя възможности за постигане на допълняемост, надграждане, мултиплициращ ефект и устойчиви резултати при най-ефективно използване на ресурсите.

<b>СТРАТЕГИЧЕСКИ ОБЛАСТИ И ПОСОКИ ЗА УСТОЙЧИВО РАЗВИТИЕ</b>		
<b>МЕСТНА ИКОНОМИКА</b>	<b>ТЕРИТОРИЯ</b>	<b>ЧОВЕШКИ РЕСУРСИ</b>
Ресурсно ефективна, зелена и кръгова икономика; Производство и преработка на конкурентни продукти и услуги; Достъп до нови пазари; Насърчаване на предприемачеството	Добри условия за живот и бизнес; Свързаност и достъпност; Чиста околна среда и съхранена природа; Валоризация на местните местните културно-исторически и природни ресурси	Местен капацитет; Знания и умения; Заетост и доходи; Активен и пълноценен живот; Приобщаваща образователна среда; Сътрудничество и партньорства



#### 4.2. Измерими целеви стойности за резултатите (индикатори):

##### 4.2.1. Индикатори за цялостното прилагане на стратегията за ВОМР – задължителни и специфични за МИГ:

Код	Индикатор	Целева стойност
R.37	„Нови работни места по подкрепените проекти“	24
R.40	„Интелигентен икономически преход в селските райони: Брой на подкрепени стратегии за „умни села“	1
R.41	„Свързани европейски селски райони: Дял на населението в селските райони, ползващо се от подобрения достъп до услуги и инфраструктура чрез инвестиции от ОСП“	16 481 Дял: 100%
R.42	„Насърчаване на социалното включване: Брой лица, обхванати от проекти, свързани с подкрепа на дейности за социално включване“	2000
5	„Брой лица, включени в дейности по обучения, информационни срещи и семинари, и други дейности, свързани с трансфер на знания“	600
	Специфични за МИГ индикатори	

##### 4.2.2. Индикатори по мерки:

РСП-1	<u>Мярка „Инвестиции в земеделските стопанства“</u>	СПРЗСР
Код	Задължителни индикатори	Целева стойност
R.37	„Нови работни места по подкрепените проекти“	
	Специфични за стратегията за ВОМР индикатори	
РСП-2	<u>Мярка „Инвестиции в преработка на селскостопански продукти“</u>	СПРЗСР
Код	Задължителни индикатори	Целева стойност
R.37	„Нови работни места по подкрепените проекти“	
	Специфични за стратегията за ВОМР индикатори	
РСП-3	<u>Мярка „Инвестиции за неселскостопански дейности“</u>	СПРЗСР
Код	Задължителни индикатори	Целева



		стойност
R.37	„Нови работни места по подкрепените проекти“	
	Специфични за стратегията за ВОМР индикатори	
РСР-4	<u>Мярка „Инвестиции в основни услуги и дребна по мащаби инфраструктура в селските райони</u>	СПРЗСР
Код	Задължителни индикатори	Целева стойност
R.41	„Свързани европейски селски райони: Дял на населението в селските райони, ползващо се от подобрения достъп до услуги и инфраструктура чрез инвестиции от ОСП“	
	Специфични за стратегията за ВОМР индикатори	
РСР-5	Мярка „Съхраняване и популяризиране на местното културно-историческо и природно наследство, вкл. разработване на стратегия за "интелигентни селища"	ЕЗФРСР
Код	Задължителни индикатори	Целева стойност
R.41	„Свързани европейски селски райони: Дял на населението в селските райони, ползващо се от подобрения достъп до услуги и инфраструктура чрез инвестиции от ОСП“	
R.42	„Насърчаване на социалното включване: Брой лица, обхванати от проекти, свързани с подкрепа на дейности за социално включване“	
	„Брой лица, включени в дейности по обучения, информационни срещи и семинари и други дейности, свързани с трансфер на знания“.	
	Специфични за стратегията за ВОМР индикатори	
РСР-6	Мярка „Сътрудничество (транснационално и вътрешнотериториално сътрудничество)“	СПРЗСР
Код	Задължителни индикатори	Целева стойност
R.41	„Свързани европейски селски райони: Дял на населението в селските райони, ползващо се от подобрения достъп до услуги и инфраструктура чрез инвестиции от ОСП“	
R.42	„Насърчаване на социалното включване: Брой лица, обхванати	



	от проекти, свързани с подкрепа на дейности за социално включване“	
	„Брой лица, включени в дейности по обучения, информационни срещи и семинари и други дейности, свързани с трансфер на знания“.	
	Специфични за стратегията за ВОМР индикатори	
РСР-7	Мярка „Управление, мониторинг и оценка на стратегия за водено от общностите местно развитие и нейното популяризиране“	СПРЗСР
Код	Задължителен индикатор	Целева стойност
R.42	„Насърчаване на социалното включване: Брой лица, обхванати от проекти, свързани с подкрепа на дейности за социално включване“	
	„Брой лица, включени в дейности по обучения, информационни срещи и семинари и други дейности, свързани с трансфер на знания“.	
	Специфични за стратегията за ВОМР индикатори	

#### 4.3. Планирани дейности за постигане на целите и приоритетите на стратегията

Прилагането на подхода ВОМР чрез планирането и изпълнението на многофондова стратегия за обхванатата територия предлага методи за интегрирано решаване на местни проблеми на общността, обединена от партньорството МИГ, и включващо представители на публичния, частния и гражданския сектор. Иновационният процес като форма на управление предполага наличието на иновационна стратегия, съобразена с глобализацията и съвременните модели за трансфер на технологии и разпространение на знания. СВОМР се прилага на местно ниво и е подходящ инструмент за възприемането на ценността на обучението и опита, сравнението с „най-добрите практики“ и предприемане на действия за усъвършенстване, които да създадат „знание за иновациите“ и „иновационна активност“. В съзвучие с връзката „технологии-знания“, стратегията комбинира инвестиции в материални активи с развитие на човешките ресурси.

Стратегията за ВОМР на МИГ предвижда финансиране от три фонда – Европейски земеделски фонд за развитие на селските райони (ЕЗФРСР), Европейски социален фонд (ЕСФ+) и Европейски фонд за регионално развитие (ЕФРР) чрез четири програми: Стратегически план за развитие на земеделието и селските райони 2023-2027 година (СПРЗСР) – ЕЗФРСР; Програма „Развитие на човешките ресурси“ 2021-2027 година (ПРЧР) – ЕСФ+; Програма „Образование“



2021-2027 година (ПО) – ЕСФ+; Програма „Околна среда” 2021-2027 година (ПОС) – ЕФРР. Избраните мерки/интервенции от всяка програма/фонд, чрез които да се финансират проекти на местни бенефициенти, съответстват на целите и приоритетите за развитие, както и на нагласите и потребностите, определени с активното участие на местната общност, и са представени в раздел 5. „Описание на мерките”, а разпределението на планирания финансов ресурс по стратегията – в раздел 6. „Финансов план”.

Паралелното прилагане на мерки за подкрепа на проекти в публичния, стопанския и нестопанския сектор ще доведе до интегрирано устойчиво развитие, синергия и положително взаимодействие и въздействие по отношение на социалния, икономическия и екологичен аспект на територията на МИГ, живота и дейностите на местната общност.



Планираните в стратегията мерки са представени с кратко описание на целите и обхвата им, допустимите получатели на финансова помощ; допустимите дейности и разходи; минималният и максимален размер на проектите като стойност; интензитетът на безвъзмездната финансовата помощ в проценти; критериите за оценка и подбор на проектни предложения и тяхната тежест. Поради динамиката на изменение и допълнение на посочените нормативни документи, при подготовка на проектно предложение, кандидатите се съобразяват изцяло с Насоките за кандидатстването по съответната мярка и приложенията, които МИГ подготвя в ИСУН за конкретната процедура за прием и подбор на проектни предложения по Стратегията за ВОМР.

**Индикативният период** за изпълнение на стратегията е с начален срок в зависимост от нейното одобрение и датата на сключване на Споразумение. Очаква се да бъде с продължителност под 6 години, в индикативни времеви граници **от втората половина на 2024 г. до 31.12.2029 г.** Очакванията са процедурите за приеми и започването на договарянето на проектни предложения в рамките на СВОМР да започнат след придобиване на готовност – т.е. в началото на 2025 г. Срокът за изпълнение на един проект по стратегия за ВОМР е до 36 месеца, но не по-късно от посочения в административните договори краен срок – през 2029 г. (Изпълнението на СВОМР може да приключи и по-рано, в случай, че се изпълнят целите и индикаторите за усвояване на средствата по нея, договорени са проектите по мерки, и проектите на бенефициентите са изпълнени и отчетени по-рано от крайния срок.) Стратегията за ВОМР на МИГ е програмен и финансов инструмент за подкрепа на проекти, на база проучена и обоснована местна потребност. Прилагането на СВОМР започва след



нейното одобрение и сключване на Споразумение с Управляващите органи на финансиращите програми ПРСР, ОПРЧР и ОПНОИР.

Планът за действие е най-важният механизъм за управление на процеса по прилагане на стратегията. Той се описва в СВОМР, но трябва бъде изготвен в най-висока степен на пълнота и подробност, да бъде систематично изпълняван и периодично актуализиран при съобразяване на многостранните аспекти, изисквания и условия на средата.

По отношение на хронологичния аспект - времеви хоризонтна планиране, се отчита необходимост от предприемане на първоначални, процесни, коригиращи и окончателни действия, както и съобразяване с характеристиките „последователност“ и „паралелност“ на определени дейности, които са свързани, взаимно обусловени или периодично повтарящи се.

По предназначението си плановете /и отчетите по тях/ са адресирани едновременно към:

- вътрешно-организационната среда на МИГ;
- външна за организацията МИГ среда.

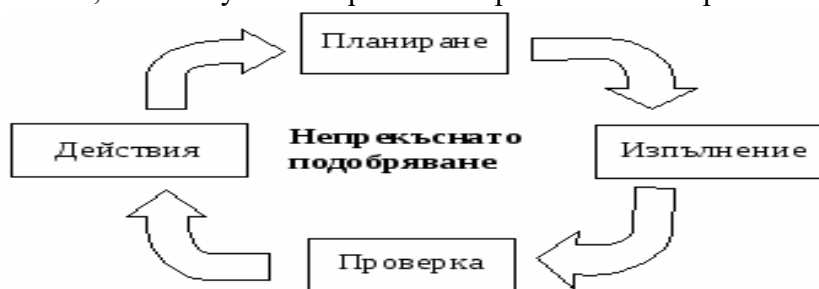
Във вътрешно-организационната среда планирането се извършва от Екипа под ръководството на изпълнителния директор, а одобряването на дългосрочния план за действие, годишните плановете, вкл. техните актуализации или промени, както и докладите по изпълнението им, е двустепенно и съгласно устава на МИГ се осъществява от Колективния управителен орган - УС и Колективния върховен орган – ОС.

Взаимодействието във външната за МИГ среда се осъществява по линия на:

- Публичното оповестяване на плановете и докладите за изпълнението им;
- Действия по представяне на планови и отчетни документи на МИГ в съответните Управляващи органи или в институции за уведомяване, съгласуване, одобрение, публикуване в специализиран сайт или за проверка /външен мониторинг, одит и др./.

Примерната структура на действията по планиране от страна на МИГ следва логиката:

- Първоначално планиране за целия период на прилагане на СВОМР.
- Подробно /детайлно/ планиране и програмиране за по-кратки периоди – Годишен план.
- Актуализиране /промени/ на плановете с цел подобряване, или на база изводи от оценка на изпълнението и оценка на риска при прилагането на Система за оценка и мониторинг на СВОМР, или в случаи на промяна в приложимата нормативна уредба.



При предприемане на всяко планиране, според периода, за който се отнася, се включват всички необходими дейности за изпълнение на стратегията, с идентифициране на необходимите за това ресурси: човешки, технически, информационни, финансови. Важен източник на информация за годишното планиране ще бъдат отчетите за предходен период, в които се проследява степента на постигане на целите и на индикаторите за изпълнение и



резултат. При изпълнение на плановете се прилагат на СВОМР, които са с различен времеви хоризонт – за периода или за годината, МИГ разработва и публикува графици, работни програми и тематични плановете, от които задължително:

- 1) Индикативни годишни работни програми ИГРП за планираните приеми на проекти.
- 2) Комуникационен план за информация и публичност и годишни програми към него.
- 3) График на дейностите, свързани с информиране, консултиране и обучения по СВОМР и мерките от нея, с индикативни дати, място на провеждане, тема/и, целева група участници, канали за получаване на подробна информация.

МИГ спазва всички изисквания от „Задължения на страните по споразумението за изпълнение на стратегията за ВОМР във връзка с изпълнението на стратегията за ВОМР“, Указанията на УО и приложимото законодателство.

### **Организиране на приеми и оценка на проектни предложения по Стратегията:**

Въз основа на одобрената СВОМР, включените в нея мерки за финансиране по програми/фондове и одобрената ИГРП, делегираните на МИГ функции по утвърждаване на насоки и/или друг документ по реда на чл. 26, ал. 1 от ЗУСЕФСУ, при спазване на указанията на УО на финансиращите програми, екипът на МИГ изготвя проект за Насоки за кандидатстване по утвърден унифициран образец, които включват Условия за кандидатстване и Условия за изпълнение на одобрените проекти с приложенията към тях и с оповестени критерии и методика за оценка на проектните предложения. В зависимост от спецификата на конкретната процедура МИГ подготвя и списък на документи за прилагане, както и образци на приложения, които трябва да бъдат представени към проектното предложение или трябва да се представят попълнени от кандидатите.

МИГ планира, оповестява и организира процеса по информиране, консултиране и подпомагане на подготовката на проекти.

Поддържа деловодна система и архив, от които да бъдат проследими актовете на органите на МИГ, информира, консултира и подпомага подготовката на проекти на потенциални кандидати и изпълнява всички необходими дейности, посочени в споразумението, указания на УО или в нормативен акт.

МИГ разработва и провежда процедура за подбор на външни експерти-оценители и сключва договори с тях за провеждане на оценителни сесии;

МИГ определя с вътрешен административен акт Комисия за подбор на проектни предложения за всеки прием на проекти и организира дейността ѝ;

Провежда всяка процедура за прием и подбор на проектни предложения в съответствие с разработени и утвърдени Правила за подбор на проектни предложения и Ред за оценка, които са публично оповестени на интернет страницата на организацията;

Поддържа деловодна система и архив, от които могат да бъдат проследени актовете на органите на МИГ, вкл. електронен архив и информация на сайта;

Подпомага бенефициентите при изпълнение и отчитане на проектите;

Текущо прилага Системата за мониторинг и контрол на изпълнението, като детайлно се планират и документират дейностите за съответния времеви период;

МИГ изготвя периодични и годишни доклади за напредъка по прилагането на Стратегията, мониторингови доклади и окончателен доклад за изпълнението;





При изпълнението на стратегията МИГ отговаря и за:

- Осигуряване на мониторинг и контрол по устойчивостта на подкрепените проекти след приключване на дейностите и извършването на плащания.

При изпълнение на плана за действие МИГ ще спазва хоризонталните принципи за равни възможности, равнопоставеност, превенция от дискриминация. Процедурите и обективните критерии за подбор на проекти към стратегията за ВОМР, които ще прилага МИГ са недискриминационни и прозрачни. Подборът на проекти ще се извършва посредством определените за всяка мярка „Критерии за подбор и тяхната тежест” и в съответствие с прозрачна и предварително оповестена на всички потенциални бенефициенти процедура.

При планиране на дейностите МИГ определя отговорности и срокове, които при нормативно обоснована необходимост подлежат на актуализиране:

Приемите на проекти се планират и осъществяват текущо – до изчерпване на финансовия ресурс по дадена мярка или по всички мерки.

Периодът за прием се определя с решение на УС на МИГ, но не е по-кратък от 1 месец.

Одобрените проекти за финансиране от ЕЗФРСР се изпълняват в срок до 36 мес., считано от:

Датата на подписването на договора за предоставяне на финансова помощ с ДФЗ – за кандидати, които не са възложители по смисъла на ЗОП;

МИГ и получателите на финансова помощ при изпълнение на стратегията за ВОМР и на финансираните проекти, ще осигурят информираност и публичност на дейността си и на източниците на финансиране съгласно изискванията на финансиращата програма. Извън това МИГ ще информира местната общност /и аудитория на регионално и национално ниво/ чрез целенасочени дейности за представяне на проектите – филми, снимки, информационни брошури, каталог и др. – с посочване на източниците на финансиране.

## **5. Описание на мерките: (не повече от 4 страници за всяка мярка)**

### **Общи правила за всички интервенции/мерки:**

- Допустими са кандидати само от територията на МИГ „Велики Преслав-Шумен”.
- Инвестициите/дейностите по проектите трябва бъдат на територията на МИГ „Велики Преслав-Шумен”.
- Максималният размер на допустимите разходи за един проект към стратегия за ВОМР, който може да бъде предоставен на бенефициент е в размер на левовата равностойност на 200 000 евро (курс 1 евро = 1,9558 лева).
- Интензитетът на БФП е от 50 % до 100 % - в зависимост от кандидата и проекта.

### **Не са допустими за подпомагане по стратегията за ВОМР:**

- Инвестиции, за които се установи, че ще имат отрицателно въздействие върху околната среда;
- Инвестиции, за които е установено двойно финансиране.
- Разходи по които дейностите включени в проектите, са били физически започнати и/или извършени преди подаване на проектното предложение за подпомагане, независимо дали всички свързани плащания са извършени (с изключение на разходи свързани с подготовката на проектното предложение извършени преди подаването му);



Мерки и дейности за всяка финансираща програма поотделно:

СПРЗСР 2023 – 2027 г. (ЕЗФРСР)

Мерки, финансирани от СПРЗСР 2023– 2027 г.

## ОБЩИ УСЛОВИЯ ПО МЕРКИТЕ – СПРЗСР/ЕЗФРСР

### 1. Общи изисквания към проектите, финансирани със средства от ЕЗФРСР:

1.1. Проектите трябва да отговарят на целите на конкретната мярка и на местните потребности. Бизнес проектите да предвиждат създаване на нови работни места (при запазване на съществуващата заетост) за местното население, да са в полза на местния бизнес. Инвестициите в публична инфраструктура и в основни услуги за населението, да водят до подобряване на условията за живот и в населените места и състоянието на околната среда (включително дейности, подкрепящи концепцията за „интелигентни селища“, социална интеграция и приобщаваща образователна среда;

1.2. Проектите и дейностите се изпълняват само на територията на действие на МИГ;

1.3. Максималният размер на общите допустими разходи за проект, е в размер до левовата равностойност на 200 000 евро (391 166 лева)[1];

1.4. Максималният интензитет на помощта по проектите, е до 100 % от общата стойност на допустимите разходи в зависимост от посочения в конкретната мярка от стратегията за ВОМР интензитет, типа на конкретния получател и дейността, за която се предоставя финансиране;

1.5. Максималният интензитет на помощта не може да надхвърля предвидения съгласно Регламент (ЕС) № 2021/2115;

1.6. Съгласно чл. 19а от Регламент (ЕС) 2021/1237 „Помощите за разходи, направени от МСП при участието им във водени от общностите проекти за местно развитие, определени като „местно развитие в рамките на LEADER“ по линия на Европейския земеделски фонд за развитие на селските райони, попадащи в приложното поле на Регламент (ЕС) № 1303/2013 или Регламент (ЕС) 2021/1060, както и за проекти на оперативните групи в рамките на ЕПИ, обхванати от член 35 от Регламент (ЕС) № 1305/2013, **са съвместими с вътрешния пазар** по смисъла на член 107, параграф 3 от Договора **и се освобождават от задължението за уведомяване по член 108, параграф 3 от Договора;**

### 2. Допустимите кандидат/получатели на помощта следва да са:

2.1. Местни физически или юридически лица, които живеят или осъществяват дейност на територията на МИГ и в зависимост от условията за допустимост по съответната мярка. Кандидатът (получателят) на финансова помощ следва да има постоянен адрес за физическите лица, и седалище и адресна управление – за еднолични търговци и юридическите лица, на територията на действие на същата МИГ и да осъществява дейностите по проекта на нейната територия на действие.

2.2. Не е допустим получател на финансова помощ клон на юридическо лице или на едноличен търговец, ако юридическото лице или едноличният търговец, открил клона, не отговаря на изискванията на седалище и адрес на управление, посочени по-горе.



Местната инициативна група е допустим получател на финансова помощ, ако е включена като допустим бенефициент по мярка от стратегията за ВОМР, финансирана от ЕЗФРСР.

Максималният размер на финансовата помощ за местната инициативна група за проекти, по мерки, финансирани от ЕЗФРСР (включително с дейностите за вътрешнотериториално и транснационално сътрудничество), е в размер до 10 на сто от общия бюджет на стратегията за ВОМР от ЕЗФРСР.

Съгласно чл. 33, параграф 3 на Регламент (ЕС) 2021/1060 при условие, че гарантира спазването на принципа на разделение на функциите, местната инициативна група може да бъде бенефициент и да изпълнява операции от стратегията за ВОМР. В допълнение местната инициативна група е допустим получател на финансова помощ в случай, че кумулативно са налице и следните условия:

1. проектът, за който се кандидатства за финансиране, е в обществена полза;
2. МИГ отговаря на общите условия за допустимост към бенефициентите от СВОМР и на изискванията по съответната мярка;
3. никой от членовете на колективния управителен орган, както и свързано с него лице по смисъла на § 1 от допълнителните разпоредби на Търговския закон, не е изпълнител или подизпълнител на дейностите на проекта.

### **3. Допустими разходи:**

Допустимите разходи по проектите, финансирани със средства от ЕФСУ е определят на база изискванията на Глава пета „Финансово управление и контрол“, раздел I от ЗУСЕФСУ, съгласно който за да бъдат допустими разходите трябва да отговарят едновременно на следните условия:

- 3.1. разходите са за дейности, съответстващи на предвидените в одобрения проект и се извършват от допустими бенефициенти съгласно съответната програма;
- 3.2. разходите попадат във включени в насоките за кандидатстване и в одобрения проект категории разходи;
- 3.3. разходите не надхвърлят праговете за съответната категория в насоките за кандидатстване и в одобрения проект;
- 3.4. разходите са за реално доставени продукти, извършени услуги, строителни и монтажни работи и положен труд;
- 3.5. разходите са извършени законосъобразно съгласно приложимото право на Европейския съюз и българското законодателство;
- 3.6. разходите са отразени в счетоводната документация на бенефициента чрез отделни счетоводни аналитични сметки или в отделна счетоводна система;
- 3.7. за направените разходи е налична одитна следа съгласно минималните изисквания на Приложение XIII от Регламент (ЕС) 2021/1060 и са спазени изискванията за съхраняване на документите съгласно чл. 82 от Регламент (ЕС) 2021/1060;
- 3.8. разходите са съобразени с приложимите правила за предоставяне на държавни помощи.

**В допълнение, разходите са допустими, ако са платени в срока за допустимост на разходите за програмния период.**



**Допустими за подкрепа от ЕЗФРСР са следните разходи:**

1. разходи, определени като допустими, свързани с изпълнението на операции по интервенции от Регламент (ЕС) № 2021/2115;
2. други допустими разходи, свързани с изпълнението на операции по интервенции от Регламент (ЕС) № 2021/1060 и приоритетите на СВОМР.

Конкретните видове допустими разходи са посочени към всяка от мерките в СВОМР.

Разходите са допустими за финансиране единствено, когато ДФЗ действително е изплатил съответната помощ до 31 декември 2029 г.

**4. Недопустими разходи:**

Недопустимостта на категориите разходи по проектите, финансирани със средства от ЕЗФРСР, се определя съгласно чл. 73, параграф 3 от Регламент (ЕС) № 2021/2115.

Съгласно глава 5 „Финансово управление и контрол“, раздел I от ЗУСЕФСУ, не са допустими разходи за проекти или дейности, които са физически завършени или изцяло осъществени преди подаването на формуляра за кандидатстване от бенефициента, независимо дали всички свързани плащания са извършени от него.

Не е допустимо финансиране на разходи:

1. определени като недопустими в ПМС № 189 от 2016 г. или актуалните постановления за периода 2023 - 2027 година;
2. за инвестиция или дейност, получила финансиране от друг европейски фонд;

**Съгласно Раздел 4 от СПРЗСР от стратегията за ВОМР не са допустими за финансиране от ЕЗФРСР и разходи за:**

1. закупуване на права за селскостопанска продукция и закупуване на права за получаване на плащане;
2. закупуване на земя на стойност над 10 % от общите допустими разходи за съответната операция, с изключение на закупуване на земя с цел опазване на околната среда и опазване на богатите на въглерод почви, или закупуване на земя от млади земеделски стопани чрез използване на финансови инструменти; при финансовите инструменти този таван се прилага за допустимите публични разходи, изплащани на крайния получател или, в случай на гаранции - до размера на базовия заем;
3. закупуване на животни и закупуване на едногодишни растения и тяхното засаждане с цел, различна от:
  - възстановяване на земеделския или горския потенциал след природни бедствия, неблагоприятни климатични явления или катастрофално събитие;
  - предпазване на селскостопанските животни от големи хищници или от използването им в горското стопанство вместо машини;
  - отглеждане на застрашени породи съгласно определението в член 2, точка 24 от Регламент (ЕС) 2016/1012 на Европейския парламент и на Съвета[2] в рамките на задълженията, посочени в член 70; или
  - опазване на сортове растения, застрашени от генетична ерозия, в рамките на задълженията, посочени в член 70;



4. лихви по дългове, с изключение на свързани с безвъзмездни средства, отпуснати под формата на лихвени субсидии или субсидии за гаранционни такси;

5. инвестиции в залесяване, които не са съвместими с целите, свързани с околната среда и климата, в съответствие с принципите за устойчиво управление на горите, разработени в общоевропейските насоки за **залесяване** и повторно залесяване.

Точки 1 и 3 не се прилагат, в случай че подпомагането се предоставя чрез финансови инструменти.

Съгласно т. 4.7.1 от СПРЗСР 2023 - 2027 недопустими разходи, приложими за интервенции по чл. 73 и чл. 74 от Регламент (ЕС) № 2021/2115:

§ Разходи за закупуване и/или инсталиране на оборудване, машини и съоръжения втора употреба;

§ Разходи за закупуване на лизинг на недвижима собственост;

§ Разходи за данък върху добавена стойност (ДДС), с изключение на невъзстановим ДДС, когато е поет действително и окончателно от кандидатите;

§ Оперативни разходи, включително разходи за поддръжка, наеми, застраховка, както и други разходи, възникнали при изпълнение на договори за лизинг, марж/печалба за лизингода теля, разходи за лихви, разходи за неустойки и такси, режийни разходи;

§ Разходи за банкови такси, разходи за гаранции, изплащане и рефинансиране на лихви.

§ Разходи за принос в натура;

§ Разходи за изследвания за разработване на нови продукти, процеси и технологии;

§ Разходи за търговия на дребно, с изключение на интервенциите, за които е допустимо предоставянето на подкрепа за този тип дейност;

§ Разходи за закупуване, включително чрез финансов лизинг, на нови машини и оборудване, включително компютърен софтуер, за частта над пазарната им стойност.

§ Разходи за сертификация по HACCP (Анализ на опасности и контрол на критични точки) и по други международно признати стандарти.

§ Разходи, които представляват обикновена подмяна;

§ Разходи, свързани с плащания в брой;

§ Общи разходи, извършени преди 01.01.2023 г.;

§ Закупуване на превозни и транспортни средства, с изключение на специализирани такива, в зависимост от допустимите за подпомагане дейности по съответната интервенция.

[1] Левовата равностойност на 1 евро се определя по курс 1,9558 лв. за 1 евро.

[2] Регламент (ЕС) 2016/1012 на Европейския парламент и на Съвета от 8 юни 2016 г. относно зоотехнически и генеалогични условия за развъждане, търговия и въвеждане в Съюза на чистопородни разплодни животни, хибридни разплодни свине и зародишни продукти от тях, за изменение на Регламент (ЕС) № 652/2014 и директиви 89/608/ЕИО и 90/425/ЕИО на Съвета и за отмяна на определени актове в областта на развъждането на животни (Регламент относно разплодните животни) (ОВ L 171, 29.6.2016 г., стр. 66).

Максималният период за изпълнение на операциите по проектите, финансирани по отделните мерки от ЕЗФРСР, включени в стратегиите за WOMP, не може да надвишава 36 месеца. Срокът започва да тече от датата на сключване на административния договор за предоставяне на безвъзмездна финансова помощ.



## Мярка РСР-1 „Инвестиции в земеделските стопанства”

### Описание на целите и обхвата на мярката:

Мярка РСР-1 „Инвестиции в земеделските стопанства” има за основна цел подпомагане на местни проекти, които водят до: подобряване на цялостната дейност на земеделското стопанство, повишаване конкурентоспособността на земеделието като традиционен отрасъл на територията на МИГ; по-пълноценно оползотворяване на природо-географския, климатичен и почвен потенциал, подобряване на ефективността, екологосъобразността и условията за селскостопанска дейност чрез:

- подпомагане на нови производства, които са свързани с иновации;
- подкрепа на земеделските стопанства в чувствителните сектори – „млечно животновъдство“, „плодове и зеленчуци“, „етерично-маслени и медицински култури”, и осигуряващи заетост;

Мярката и нейния обхват съответства на проучването и анализа, предшестваш изготвянето на СВОМР, в който е идентифицирана необходимостта от финансиране на тези интервенции от СПРЗСР 2023 – 2027 г. с конкретната им насоченост към местните земеделски стопанства.

### Кандидати, допустими за подпомагане по настоящата интервенция:

#### 1. Регистрирани земеделски стопани, които:

1. са физически лица или;
2. юридически лица\*, регистрирани по Търговския закон или Закона за кооперациите;
3. имат стандартен производствен обем на земеделското стопанство над 8 000 евро

\*юридическите лица трябва да имат приход/доход от земеделска дейност и/или приход/доход от услуги директно свързани със земеделска дейност и/или преработка на земеделска продукция и/или участие и подпомагане по схемата за единно плащане на площ и/или публична финансова помощ за извършваната от тях селскостопанска дейност;

-Кандидатите следва да представят бизнес план, доказващ подобряване на дейността на ЗС чрез прилагане на планираните инвестиции и дейности. БП съдържа подробно описание на планираните инвестиции и дейности за 5-годишен период, а в случаите на инвестиции за създаване на трайни насаждения или извършване на строително-монтажни работи - за 10-годишен период/.

-Критериите за допустимост по отношение на минимален СПО от 8000 евро и доказване на доход от земеделска дейност за юридическите лица не се прилагат за кандидати с проекти в селски райони, създадени до 1 година преди кандидатстването за проекти с инвестиции в: сектор „животновъдство”, сектор „плодове и зеленчуци”, производство на „етерично – маслени и медицински култури” и производство на технически култури.

-Земеделските стопани по т. 1 към датата на подаване на заявлението за подпомагане трябва да отговарят на следните условия:

1. да са регистрирани като земеделски стопани съгласно чл. 7, ал. 1 от Закона за подпомагане на земеделските производители НА ТЕРИТОРИЯТА НА МИГ;
2. минималният стандартен производствен обем /СПО/ на земеделското им стопанство е не по-малко от левовата равностойност на 8000 евро;
3. ако са юридически лица, трябва да са: а) получили за предходната или текущата финансова



година приход от земеделски дейности или участие и подпомагане по схемата за единно плащане на площ, включително приход от получена публична финансова помощ, директно свързана с извършването на тези дейности, или приход от преработка на земеделска продукция или услуги, директно свързани със земеделски дейности, или получена публична финансова помощ; б) регистрирани по Търговския закон, Закона за кооперациите.

#### **Допустими дейности/инвестиции:**

- модернизация и механизация, свързана с намаляване на производствените разходи и повишаване производителността на труда;
- постигане съответствие с нововъведени стандарти на Общността, приложими за съответните стопанства;
- изграждане, реконструкция/рехабилитация на съоръжения и закупуване и монтиране на оборудване, вкл. кладенци и съоръжения за съхранение на вода за напояване, включващи изграждането на нови и подобряване на съществуващи мрежи в стопанствата;
- свързани с подобряване на енергийната ефективност на стопанствата;
- съхранение на земеделската продукция с цел запазване качеството на продукцията;
- изграждане/реконструкция/закупуване на машини и съоръжения за опазване на околната среда, вкл. за съхранение на оборска тор;
- недвижима собственост, свързана с дейността на земеделските стопанства;
- създаване и/или презасаждане на трайни насаждения, десертни лозя, медоносни дървесни видове за производство на мед и бързорастящи храсти и дървесни видове за производство на биоенергия;
- производство на енергия от ВЕИ (водна, вятърна, слънчева, геотермална енергия и остатъчна/отпадъчна биомаса) за собствено потребление за нуждите на земеделските стопанства, които не трябва да надвишават мощност от 1 мегават;
- насочени към надвишаване на изискванията за хуманно отношение към животните и повишаване на биосигурността.

#### **Недопустими дейности/инвестиции:**

**В стратегиите за ВОМР по тази мярка не е допустима подкрепата за основни земеделски инвестиции, като закупуването на машини, с изключение на такива, предвидени за социално земеделие и такива, свързани с колективни инвестиции.\***

*Социално земеделие: Всички дейности, при които се използват земеделски ресурси за насърчаване или разработване на социални услуги в селските райони като рехабилитация, терапия, защитена заетост, образование през целия живот и други дейности, които допринасят за социално включване. Социалното земеделие включва следните четири основни видове дейности - рехабилитация и терапия; работно включване и социална интеграция; образование; грижа за хората.*

*Защитена заетост: среда, в която хората с увреждания получават услуги и обучение за развиване на работни умения и поведение и която е безопасна и не е конкурентна.*

*Колективна инвестиция: Инвестиции от две или повече физически или юридически лица, които са регистрирали законно установена структура по реда на Търговския закон, Закона*



за кооперациите или по Закона за задълженията и договорите, която се създава за съвместно закупуване и ползване на материални активи за земеделски дейности в съответствие с чл. 73 от Регламент (ЕС) 2021/2115.

**Допустими разходи в рамките на земеделското стопанство са:**

1. строителство или обновяване на сгради и на друга недвижима собственост, използвана за земеделското производство, включително такава, използвана за опазване компонентите на околната среда;
2. закупуване, включително чрез финансов лизинг, и/или инсталиране на нови машини, съоръжения и оборудване, необходими за подобряване на земеделския производствен процес, включително за опазване компонентите на околната среда, получаване на топлинна и/или електроенергия, необходими за земеделските дейности на стопанството и подобряване на енергийната ефективност, съхранение и подготовка за продажба на земеделска продукция;
3. създаване и/или презасаждане на трайни насаждения, вкл. десертни лозя, медоносни дървесни видове за производство на мед, други бързорастящи храсти и дървесни видове, използвани за производство на биоенергия;
4. разходи за достигане съответствие с нововъведените стандарти на ЕС, вкл. чрез финансов лизинг;
5. закупуване на: съоръжения, прикачен инвентар за пчеларство и съответно оборудване, необходимо за производството на мед и други пчелни продукти, както и за развъждането на пчели-майки, вкл. чрез финансов лизинг;
6. закупуване на земя, необходима за изпълнение на проекта във връзка с изграждане и/или модернизирание на сгради, помещения и други недвижими материални активи, предназначени за земеделските производствени дейности и/или за създаване и/или презасаждане на трайни насаждения;
7. закупуване на сгради, помещения и друга недвижима собственост, необходими за изпълнение на проекта, предназначени за земеделските производствени дейности на територията;
8. закупуване, вкл. чрез финансов лизинг, на специализирани земеделски транспортни средства, като например: камиони, цистерни за събиране на мляко, хладилни превозни средства за транспортиране на продукцията, превозни средства за транспортиране на живи животни и птици;
9. разходи за рехабилитация на съществуващи и изграждане на нови напоителни системи и оборудване, включващи изграждането на нови и подобряване на съществуващи мрежи в стопанствата, водовземни съоръжения, вкл. кладенци и съоръжения за съхранение на вода, както и закупуване на техническо оборудване за тяхната експлоатация, вкл. нови тръбопроводи, системи за капково напояване, инсталации за дъждуване, помпени станции, техники/съоръжения за съхраняване/опазване на водата, и др.;
10. разходи за достигане на съответствие с международно признати стандарти, свързани с въвеждане на системи за управление на качеството в земеделските стопанства, въвеждане на добри производствени практики, подготовка за сертификация;
11. закупуване на софтуер, вкл. чрез финансов лизинг;
12. за ноу-хау, придобиване на патенти права и лицензи, за регистрация на търговски марки и





процеси, необходими за изготвяне и изпълнение на проекта;

13. разходи, свързани с проекта, в т.ч. разходи за предпроектни проучвания, такси, хонорари за архитекти, инженери и консултанти, консултации за екологична и икономическа устойчивост на проекти, проучвания за техническа осъществимост на проекта, извършени както в процеса на подготовка на проекта преди подаване на заявлението за подпомагане, така и по време на неговото изпълнение, които не могат да надхвърлят определения в Насоките за кандидатстване процент от общия размер на допустимите разходи по проект, включени в т. 1 - 12, като допустимите разходи за проектиране се изчисляват върху допустимите разходи за проектирания обект.

**Недопустими разходи:** Описани са в „Общи условия за всички мерки”.

Финансова помощ не се предоставя за проекти:

- включващи инвестиции, които не отговарят на законодателството в сферата на околната среда;
- ако за същите инвестиционни разходи кандидатът е получил публична финансова помощ от държавния бюджет или от бюджета на ЕС;

**Финансови параметри за проектите:**

Минималният размер на допустимите разходи за един проект е 10 000 евро.

Максималният размер само на безвъзмездната финансова помощ е до 100 000 евро.

Безвъзмездна финансова помощ: до 50% от общия размер на допустимите за финансово подпомагане разходи. (Максималните нива на подпомагане не може да надхвърлят максималния интензитет на помощта, в размер до 85%, посочен в член 73, параграф 4 от Регламент (ЕС) № 2021/2115. За тази мярка от СВОМР на МИГ е определен интензитет на БФП до 50 %.

**Критерии за подбор на проектите и тяхната тежест:**

Мярка РСР 1 Инвестиции в земеделските стопанства		
№	Критерии за подбор	Точки
1	Проектът осигурява подпомагане на чувствителни сектори в земеделието – производство на плодове и зеленчуци, етерично маслени и медицински растения, млечно животновъдство	30
2	Проектът е за биологично производство	10
3	Проектът осигурява заетост - до 2 работни места - 10 точки; над 2 работни места – 15 точки	15
4	Проектът е на земеделски производител ФЛ или с управител на ЮЛ – кандидат, който не е навършил 40 години към датата на кандидатстване	10
5	Проектът повишава енергийната ефективност на стопанството	5
6	Проектът води до въвеждане на иновации в земеделското стопанство	15
7	Проектът включва дейности, свързани с опазване на околната среда и постигане на стандартите на ЕС	15
	<b>Общо</b>	<b>100</b>



## Мярка РСП-2 „Инвестиции в преработка на селскостопански продукти”

### Описание на целите и обхвата на мярката

**Цели:** Модернизирание на преработващи предприятия с цел производство на качествени местни храни и продукти, създаване на работни места и стимулиране на предприятията да подобрят ефективността и конкурентоспособността си; Насърчаване на пазарните взаимодействия между земеделските производители и преработвателите на селскостопански продукти на територията на МИГ; Насърчаване на подхода „От фермата до трапезата”.

Подобряване на цялостната дейност, икономическата ефективност и конкурентоспособността на предприятията от хранително-преработвателната промишленост чрез:

1. По-ефективно използване на факторите за производство;
2. Въвеждане на нови продукти, процеси и технологии, вкл. къси вериги на доставка;
3. Подобряване на качеството и безопасността на храните и тяхната проследяемост;
4. Постигане на съответствие със стандартите на Европейския съюз (ЕС);
5. Въвеждане на иновативни процеси и технологии, целящи опазване на околната среда, както и ориентиране към преработка на биологични продукти.

**Обхват:** Подпомагането е насочено към модернизирание на физическите активи на предприятията и земеделски производители, преработващи земеделски продукти с цел производството на качествени продукти, включително такива, свързани с къси вериги на доставка. В преработката на селскостопански продукти се създава добавена стойност към производството на суровини от традиционно развитото селско стопанство на територията на МИГ. Качествените храни са все по-търсени на пазара. Чрез прилагане на мярката ще се насърчават предприемачеството, производството на качествени продукти. Инвестиционна подкрепа насочена към преработка на селскостопанска продукция насърчава и предоставя осигуряването на заетост в територията.

### Кандидати, допустими за подпомагане по настоящата интервенция:

Преработватели на селскостопански продукти, допустими за подпомагане:

- ✓ да са физически или юридически лица регистрирани по ТЗ, ЗК или др. създадени в съответствие със специализирано национално законодателство;
- ✓ да са микро, малки, средни или големи предприятия;
- ✓ за микро и малки предприятия – да осъществяват дейност по преработка на селскостопански продукти съгласно ЗХ от най- малко 24 месеца без прекъсване преди подаване на проектното предложение;
- ✓ за средни и големи предприятия – да осъществяват дейност по преработка на селскостопански продукти съгласно ЗХ от най- малко 36 месеца без прекъсване преди подаване на проектното предложение;
- ✓ да имат разработен бизнес план за дейностите по преработка на селскостопански продукти и доказващ подобряване на дейността на кандидата чрез прилагане на планираните инвестиции и дейности.

### Допустими дейности/инвестиции:

Материални и нематериални инвестиции за следните примерни дейности, свързани с преработката на сертифицирани биологични продукти:



- инвестиции в процеси и технологии за производство на продукти, вкл. такива свързани с къси вериги на доставка;
- инвестиции свързани с изграждане, придобиване и модернизиране на сгради и др. недвижими активи, необходими за производството и маркетинга;
- инвестиции в инсталиране на нови машини и оборудване за подобряване на производствения процес и маркетинга;
- инвестиции в активи за съхранение, преработка, пакетиране, охлаждане, замразяване и сушене с цел запазване качеството на продукцията и суровината;
- инвестиции в специализирани транспортни средства за превоз на суровини и/или готова продукция, вкл. хладилни транспортни средства;
- инвестиции свързани с внедряването на системи за управление на качеството;
- инвестиции в софтуер, свързан с преработвателната дейност на кандидата.

Инвестициите допустими за подпомагане в рамките на интервенцията трябва да са свързани с преработката и/или маркетинга на селскостопански продукти включени в приложение I на Договора за функционирането на Европейския съюз или памук, с изключение на риба и рибни продукти:

- мляко и млечни продукти, вкл. яйца от птици;
- месо и месни продукти;
- плодове и зеленчуци, вкл. гъби;
- пчелен мед;
- зърнени, мелничарски и нишестени продукти;
- растителни и животински масла и мазнини;
- технически и медицински култури, вкл. маслодайна роза и билки;
- готови храни за селскостопански животни;
- гроздова мъст, вино и оцет.

Допустими са и инвестиции в материални и нематериални инвестиции, свързани със следните примерни дейности:

- строителство/реконструкция/ремонт на сгради и друга недвижима собственост, използвани за опазване на компонентите на околната среда, като пречиствателни съоръжения и съоръжения за третиране на отпадъци;
- изграждане/модернизиране/оборудване на съоръжения за съхраняване или оползотворяване на различни отпадъчни суровини от селскостопански продукти получени в резултат на извършваната преработка;
- модернизиране/оборудване на съоръжения за съхраняване на отпадни води, вкл. инсталации за пречистване на отпадъчни води в преработката и маркетинга;
- изграждане на инсталации за производство на енергия от ВЕИ (водна, вятърна, слънчева, геотермална енергия и остатъчна/отпадъчна биомаса) за собствено потребление, които не трябва да надвишават мощност от 1 мегават.

**Допустими разходи:**

- строителство/реконструкция/ремонт на сгради и друга недвижима собственост;
- изграждане на инсталации и съоръжения, свързани с производствената дейност;
- изграждане на инсталации за производство на енергия за собствено потребление;



- закупуване на ново производствено оборудване – машини, технологични линии;
- активи за съхранение, преработка, пакетиране, охлаждане, замразяване и сушене с цел запазване качеството на продукцията и суровината;
- инвестиции в специализирани транспортни средства за превоз на суровини и/или готова продукция, вкл. хладилни транспортни средства;
- инвестиции свързани с внедряването на системи за управление на качеството;
- инвестиции в софтуер, свързан с преработвателната дейност на кандидата;
- за ноу-хау, придобиване на патенти права и лицензи, за регистрацията на търговски марки и процеси, необходими за изготвяне и изпълнение на проекта;
- общи разходи, свързани с проекта, в т.ч. разходи за предпроектни проучвания, такси, хонорари за архитекти, инженери и консултанти, консултации за екологична и икономическа устойчивост на проекти, проучвания за техническа осъществимост на проекта, извършени както в процеса на подготовка на проекта преди подаване на заявлението за подпомагане, така и по време на неговото изпълнение, които не могат да надхвърлят определения в Насоките за кандидатстване процент от общия размер на допустимите разходи по проект, като допустимите разходи за проектиране се изчисляват върху допустимите разходи за проектирания обект.

**Недопустими разходи:** Описани са в раздел 5 „Общи условия за всички мерки”.

**Финансови параметри за проектите:**

Минималният размер на допустимите разходи за един проект е 10 000 евро.

Максималният размер само на безвъзмездната финансова помощ е до 100 000 евро.

Безвъзмездна финансова помощ: до 50% от общия размер на допустимите за финансово подпомагане разходи. (Максималните нива на подпомагане не може да надхвърлят максималния интензитет на помощта, в размер до 85%, посочен в член 73, параграф 4 от Регламент (ЕС) № 2021/2115. За тази мярка от СВОМР на МИГ е определен интензитет на БФП до 50 %.

**Критерии за подбор на проектите и тяхната тежест:**

Инвестиции в преработка на селскостопански продукти		
№	Критерии за избор	Точки
1	Проектът насърчава кооперирането и интеграцията между земеделските производители и предприятия от хранително – преработвателната промишленост на територията на МИГ;	30
2	Проектът е за инвестиции в активи за съхранение, преработка, пакетиране, охлаждане, замразяване и сушене на продукти, произвеждани на територията на МИГ;	15
3	Проектът е свързани с внедряване на иновации	10
4	Проектът е за преработка на биологични продукти	5
5	С проектът се въвеждат нови процеси и технологии, целящи опазването на околната среда.	10
6	Проектът осигурява заетост - до 2 работни места - 15 точки; над 2 работни места - 20 точки, над 3 работни места – 30 точки	30
	<b>Общо</b>	<b>100</b>



## Мярка РСР-3 „Инвестиции за неселскостопански дейности”

### Цели и обхват на мярката

Насърчаване на разнообразяването на неземеделските икономически дейности, създаване и развитие на микропредприятия на територията на МИГ и разкриване на работни места.

Развитието на предприемачеството в селските райони е от съществено значение за задържане на жителите, особено на младите хора, и за разнообразяване на икономиката на селските райони с нови дейности, продукти и услуги за населението и за външни за територията пазари. Развитието на бизнеса повлиява благоприятно постигане на оживление, по-висока и качествена заетост и намаляване на бедността в тези райони.

Подпомагането на инвестициите в неземеделски дейности е от съществено значение за устойчивото възходящо развитие на територията на МИГ, което е аргументирано и от извършените при подготовката на СВOMP проучвания и анализи. Проектите по мярката, за които е заявен интерес, ще допринесе за постигане на междусекторните цели в областта на иновациите и околната среда. Подкрепата за инвестиции в неземеделски дейности ще осигури ресурса за повишена конкурентоспособност на производствата и услугите на територията, вкл. чрез създаване на нови предприятия и чрез въвеждането на нови услуги, продукти, по-ефективни или иновативни технологии. Инвестиционните дейности са пряко свързани и със създаване на качествена заетост. Ще се ускори диверсификацията на неземеделските дейности и реструктурирането на местната икономика. Мярката ще насърчава проекти в областта на „иновации“, „зелената икономика“, включително на енергия от ВЕИ за собствено потребление.

### Кандидати, допустими за подпомагане по настоящата интервенция:

- ✓ **Микропредприятия** със седалище и адрес на управление на територията на МИГ, регистрирани като еднолични търговци или юридически лица по ТЗ или ЗК;
- ✓ **Физически лица с постоянен адрес на територията на МИГ (само за инвестиции в неземеделски дейности, насочени към развитие на занаяти), които са регистрирани по Закона за занаятите като упражняващи занаят/и след вписване в регистър БУЛСТАТ по реда на Закона за регистър БУЛСТАТ и отговарят на определението за микропредприятие, съгласно дефиницията на ЗМСП;**

Кандидатът трябва да представи бизнес план, който да показва икономическа жизнеспособност на инвестицията за срок от 5 години, а при строително-монтажни работи – за срок от 10 години.

### Допустими дейности/инвестиции:

Допустими дейности:

- производство или продажба на продукти, които не са включени в Приложение 1 от Договора за функциониране на Европейския съюз (независимо от вложените продукти и материали);
- развитие на услуги във всички сектори (грижи за деца, възрастни хора, хора с увреждания, здравни услуги, счетоводство и одиторски услуги, ветеринарни дейности и услуги базирани на ИТ и др., с изключение на туристически дейности, свързани с изграждане/ремонт/реконструкция на места за настаняване);



- производство на енергия от ВЕИ за собствено потребление;
- развитие на занаяти и други неземеделски дейности.

#### **Допустими разходи:**

По мярката се финансират материални и нематериални инвестиции за създаване и развитие на неземеделски дейности в селските райони, включващи:

1. Изграждане или подобренията на недвижимо имущество – строително-монтажни и строително-ремонтни дейности.
2. Закупуване на нови машини и оборудване, включително компютърен софтуер - до пазарната стойност на активите;
3. Нематериални инвестиции: придобиване и създаване на компютърен софтуер и придобиване на патенти, лицензи, авторски права и марки.
4. Общи разходи – хонорари на архитекти, инженери и консултанти, хонорари, свързани с консултации относно екологичната и икономическата устойчивост, включително проучвания за техническа осъществимост – като процент от допустимите инвестиционни разходи, който се посочва в Насоките за кандидатаатване.
5. Разходите са допустими само ако са извършени след подаване на проектното предложение, с изключение на общите разходи по т.4.

**Недопустими разходи:** Описани са в раздел 5 „Общи условия за всички мерки”.

В допълнение към посочените в общите условия недопустими дейности и разходи:

По мярката не се финансират дейности, които водят до осъществяване на селскостопанска дейност или резултата от дейността е продукт, включен в Приложение I на Договора за създаване на Европейската общност.

Не се предоставя финансова помощ за производство на енергия от възобновяеми енергийни източници ВЕИ.

По мярката не се финансират дейности, насочени към първична преработка на дървесина

Не се подпомагат като самостоятелен проект или дейност:

- събарянето на стари сгради и производствени съоръжения;
- инвестициите в нематериални активи;

Не се подпомага закупуването на транспортни, вкл. превозни средства.

Проекти за колективни инвестиции и интегрирани проекти не са допустими за подпомагане по настоящата процедура чрез подбор.

#### **Финансови параметри за проектите:**

Минималният размер на допустимите разходи за един проект е 10 000 евро.

Максималният размер само на безвъзмездната финансова помощ е до 100 000 евро.

Безвъзмездна финансова помощ: до 50% от общия размер на допустимите за финансово подпомагане разходи. (Максималните нива на подпомагане не може да надхвърлят максималния интензитет на помощта, в размер до 85%, посочен в член 73, параграф 4 от Регламент (ЕС) № 2021/2115. За тази мярка от СВОМР на МИГ е определен интензитет на БФП до 50 %.



### **Приложим режим на държавна/минимална помощ:**

Мярката ще се изпълнява в съответствие с правилата за минимална помощ (правилото de minimis) по смисъла на Регламент (ЕС) № 1407/2013 на Комисията от 18 декември 2013 г. относно прилагането на членове 107 и 108 от Договора за функционирането на Европейския съюз (ДФЕС) към помощта de minimis, публикуван в Официален вестник на ЕС L 352 от 24.12.2013 г. и последващи изменения на нормативната уредба в областта на държавните и минималните помощи.

Следва да се има предвид, че кандидатите са недопустими да получат минимална помощ, съответно и да бъдат бенефициенти по мярката, ако попадат в забранителните режими на помощ в съответствие с Регламент (ЕС) № 1407/2013г. и последващи изменения на нормативната уредба в областта на държавните и минималните помощи.

### **Критерии за подбор на проектите и тяхната тежест:**

<b>Инвестиции в подкрепа на неселскоостопански дейности</b>		
<b>№</b>	<b>Критерии за избор</b>	<b>Точки</b>
1	Проектът е за създаване на ново предприятие от млад човек до 29 години	30
2	Проектът е за производствени дейности	20
3	Проектът е свързан с предоставяне на услуги или развитие на занаят/и	15
4	Проектът създава 1 работно място - 5 точки; 2 работни места - 10 точки, над 2 работни места - 25 точки	25
5	Кандидатът е осъществявал дейност на територията най-малко 3 години преди датата на кандидатстване	5
6	Проектът е свързан с внедряване на иновации	5
	<b>Общо</b>	<b>100</b>

### **Мярка РСР-4 „Инвестиции в основни услуги и дребна по мащаби инфраструктура в селските райони”**

#### **Цели и обхват на мярката**

Мярката има за цел да допринесе за преодоляване на изостаналостта и териториалния дисбаланс, да насърчи социалното приобщаване, намаляването на бедността и подобряване на условията и средата за икономическото развитие на територията на МИГ.

Планирането на значителни финансови средства по тази мярка отговаря за заявените потребности на местната общност от създаване, развитие или подобряване на състоянието на местната инфраструктура като среда за живот, труд и икономически дейности на населението. Публичните инвестиции по мярката са планирани с цел подобряване на облика и физическата среда в част от населените места, ограничаване обезлюдяването на територията, намаляването на риска от социално изключване и подобряване на качеството на живот. Подмярката предоставя подкрепа за инвестиции в обществени сгради с образователно, историческо, културно и социално предназначение, както и прилежащите им пространства, зелени площи



за обществено ползване, улици, тротоари, площади и улично осветление в населените места на територията на МИГ. Чрез инвестициите в образователна инфраструктура се улеснява достъпа и качеството на предоставяното образование и се намалява броя на преждевременно напусналите процеса на обучение. Чрез инвестиции в културната инфраструктура се създават нови възможности за оживление на селата и територията. Подкрепата за инвестиции в малка по размер инфраструктура създава основни услуги на населението в селския район.

**Кандидати, допустими за подпомагане по настоящата интервенция:**

- ✓ Община
- ✓ НПО\*
- ✓ Народно читалище\*\*

\*НПО (Спортни клубове от територията на МИГ, регистрирани като сдружения в обществена полза по ЗЮЛНЦ) за дейности, свързани с изграждане, реконструкция, ремонт, оборудване и/или обзавеждане на спортна инфраструктура;

\*\*Народно читалище (регистрирано по ЗНЧ) за дейности, свързани с Реконструкция, ремонт, реставрация, закупуване на оборудване и обзавеждане на обекти, свързани с културния живот;

Проект на кандидат НПО или кандидат читалище е допустим, ако са уредени съответните дългосрочни права на ползване/собственост върху обекта.

**Допустими дейности/инвестиции и разходи:**

- строителство, реконструкция и/или рехабилитация на нови и съществуващи улици и тротоари и съоръженията и принадлежностите към тях;
- реконструкция, ремонт, оборудване и/или обзавеждане на общинска образователна инфраструктура с местно значение в селските райони;
- Реконструкция, ремонт, оборудване и/или обзавеждане на общински сгради, в които се предоставят обществени услуги, с цел подобряване на тяхната енергийна ефективност, вкл. и дейности за производство на енергия от възобновяеми енергийни източници за собствени нужди;
- Изграждане и/или обновяване на площи за широко обществено ползване, предназначени за трайно задоволяване на обществените потребности от общинско значение;
- Изграждане, реконструкция, ремонт, оборудване и/или обзавеждане на спортна инфраструктура;
- Реконструкция, ремонт, реставрация, закупуване на оборудване и/или обзавеждане на обекти, свързани с културния живот;

Допустими са общи разходи свързани с проекта, извършени както в процеса на подготовка на проекта, така и по време на неговото изпълнение.

**Недопустими разходи:** Описани са в раздел 5 „Общи условия за всички мерки”.

В стратегиите за ВОМР не е допустимо включването на разходи за инфраструктура, свързани с пътища, водопреносни и канализационни системи, освен ако не са част от по-голям проект или не са свързани с дейности, отговарящи на концепцията за интелигентни селища.





### Финансови параметри за проектите:

Минималният размер на допустимите разходи за един проект е 10 000 евро.

Максималният размер само на безвъзмездната финансова помощ е до 200 000 евро.

Безвъзмездна финансова помощ: до 100% от общия размер на допустимите за финансово подпомагане разходи.

### Критерии за избор на проектите и тяхната тежест:

Инвестиции в основни услуги и дребна по мащаби инфраструктура в селските райони		
№	Критерии за избор	Точки
1	Проектът е на НПО и/или читалище	25
2	Проектът е на Община	20
3	Проектът е ориентиран към оказване на нови услуги за населението	20
4	Проектът е ориентиран към подобряване на условията на живот или предоставяне на основни услуги/инфраструктура на уязвими групи, т.ч. роми	15
5	Проектът е за инвестиции в инфраструктура, насочена към младите хора - култура, спорт, активни занимания за свободното време	20
	<b>Общо</b>	<b>100</b>

СПРЗСР 2023 – 2027 г. (ЕЗФРСР)

Мерки, които не са част от СПРЗСР 2023– 2027 г., но са включени в Регламент (ЕС) № 2021/2115 (финансирани от ЕЗФРСР)

### Мярка РСР-5 „Съхраняване и популяризиране на местното културно и природно наследство”

#### Цели и обхват на мярката

Целите на мярката са насочени към развитието и популяризирането на природните ресурси и културно-историческото наследство на територията на МИГ. Ще се насърчи създаването на партньорства и постигане на сътрудничество между местни организации за изпълнение на дейности в областта на опазване и възстановяване на природните ресурси, съхраняване, приемственост и популяризиране на образци на материалното и нематериално културно наследство, организиране на тематични акции и събития, насочени към активизиране на местната общност и популяризиране на проектите.

**В обхвата на мярката** се предоставя безвъзмездна финансова помощ за материални и нематериални инвестиции и дейности за възстановяване, съхранение и популяризиране на културните традиции и идентичност на селския район и опазване и популяризиране на природните дадености и богатство от територията на МИГ.

Подпомагат се проекти, които допринасят за съхраняването и развитието на селското природно и културно наследство и укрепване на селските общности като уникален социален, природен и културен актив в населените места от територията на МИГ.



Природата и културно-историческото наследство са сред най-силно изразените сравнителни предимства на селските райони. Запазването на духовния и културния живот на населението, особено на подрастващите и младите хора е от важно значение за развитието на дадената територия. Културното и природно наследство се запазва, съхранява и развива в местните културни центрове, каквито са читалища, училища, музеи, някои от неправителствените организации. Инвестициите в развитието и обогатяването на културната идентичност и традиции води до повишаване на качеството на живот на хората в дадена територия. Опазването и популяризирането на културно-историческото и природно наследство има благоприятно устойчиво въздействие и по отношение на опазване на околната среда.

**Кандидати, допустими за подпомагане по настоящата интервенция:**

- Община Велики Преслав;
- Община Шумен /само за територията на 5-те села в обхвата на МИГ/;
- Музеи
- Народни читалища.
- Юридически лица с нестопанска цел в обществена полза;

**Допустими дейности/инвестиции:**

- Изграждане, реконструкция, ремонт и закупуване на съоръжения за туристически атракции, които са свързани с местното природно, културно и/или историческо наследство и предоставящи услуги с познавателна или образователна цел;
- Изграждане, реконструкция, ремонт и закупуване на съоръжения за туристическа инфраструктура (информационни табели и пътепоказатели за туристическите места и маршрути, съоръжения за безопасност, велоалеи и туристически пътеки);
- Подготовка и организация на местни културни събития, като фолклорни празници и събори, панаири, фестивали, хепънинги и др.;
- Проучвания и изработване на материали във връзка с идентификация и/или документиране и/или изследване, и/или съхраняване на елементи от нематериалното културно наследство;
- Създаване, съхраняване или обогатяване на етнографски, природни и исторически сбирки;
- Дейности, свързани с проучвания, запазване и популяризиране на автентичен фолклор и местни традиции, възстановяване на празници, обичаи и храни;
- Закупуване на инвентар, съоръжения, оборудване, обзавеждане като музикални инструменти, носии, витрини за изложби, стелажи, декори, интерактивни дъски, мултимедии, лаптопи, осветление, озвучителна, аудио и видео техника, компютърни конфигурации/сценично оформление/, реквизити необходими за дадения вид изкуство, репетиционни и сценични облеклаи др.;
- Попълване на библиотечен фонд с библиотечни материали, закупуване на книги - отраслова и художествена литература, графични издания, електронни документи и др.;
- Подготовка и прилагане на програми за информиране за проблемите на околната среда



и устойчивото развитие;

- Инвестиции свързани с поддръжката, възстановяването и подобряването на природното наследство;
- Дейности, свързани с опазване и възстановяване на популациите на видове, включени в Закона за биологичното разнообразие;
- Дейности, свързани с опазване и възстановяване на местообитанията, включени в закона за биологичното разнообразие;
- Дейности, свързани с опазване на вековни дървета;
- Дейности, свързани с опазването на територии, животни, растения, природни образувания, които не са защитени със закон, но са от особено значение за местната общност, свързани със селския фолклор и обичаи, или са част от селския пейзаж;
- Дейности за опазване и възстановяване на традиционния селски пейзаж;

#### **Допустими разходи:**

Допустимите разходи, включват разходи, които са необходими за осъществяване на проекта и са съобразени с принципите на разумно финансово управление, действително извършени и платени в периода на изпълнение на проекта:

- Възнаграждения за физически лица, за дейности пряко свързани с изпълнението на проекта, включително осигурителните вноски, начислени за сметка на възложителя върху договореното възнаграждение;
- Разходи за материали и консумативи;
- Разходи за доставка и монтаж на ново оборудване и обзавеждане на сгради, които са част от културното наследство.;
- Разходи за външни услуги, вкл. проучвания и анализи, разработване на концепции, планове, програми и др. за идентифициране, документиране, изследване, съхраняване или популяризиране на природното и културно-историческото наследство;
- Разходи за наем на помещения, съоръжения и апаратура за провеждане на събития;
- Разходи за дизайн и отпечатване на информационни материали – каталози, брошури, плакати и др., за заснемане и излъчване на тематични филми;
- Разходи за организиране и провеждане на обучения, семинари, фестивали, събори, изложби, изложения и др. местни събития;
- Други разходи за външни услуги, необходими за изпълнението на дейностите по проекта (пощенски разходи, застраховки, разходи за изготвяне на проекти за извършване на археологически проучвания, реставрация и консервация и др.)

**Недопустими разходи:** Описани са в раздел 5 „Общи условия за всички мерки”.

#### **Финансови параметри за проектите:**

Минималният размер на допустимите разходи за един проект е 3 000 евро.

Максималният размер само на безвъзмездната финансова помощ е до 20 000 евро.

Безвъзмездна финансова помощ: до 100% от общия размер на допустимите за финансово подпомагане разходи.



## Критерии за подбор на проекти и тяхната тежест:

Съхраняване и популяризиране на местното културно и природно наследство		
№	Критерии за избор	Точки
1	Проектът обхваща над 2 населени места от територията на МИГ	20
2	Проектът цели идентифициране, съхраняване, възстановяване и обновяване на културно-историческото и природно наследство на територията на МИГ	25
3	Проектът е предложен от кандидат, който има опит в изпълнението на проекти, финансирани от фонд на ЕС - 1 проект – 5 точки, 2 проекта – 10 точки; над три успешно изпълнени проекта – 20 точки	20
4	Проектът е предложен от кандидат – народно читалище	10
5	Проектът включва инвестиционни разходи в материални активи за обществено ползване – строителство, ремонт и/или доставка на оборудване/обзавеждане	15
6	Проектът оказва положително въздействие върху идентифицираните в Стратегията уязвими и малцинствени групи	10
	<b>Общо</b>	<b>100</b>

СПРЗСР 2023 – 2027 г. (ЕЗФРСР)

Мярка „Дейности за сътрудничество и тяхната подготовка (ЕЗФРСР)“

## Мярка РСР-6 „Транснационално и вътрешнотериториално сътрудничество“

### Цели и обхват на мярката

Изпълнение на дейности за сътрудничество, които допринасят за развитието на територията на МИГ, чрез взаимодействие и реализиране на съвместни проекти. Партньори по тези проекти могат да бъдат други МИГ и местни инициативни рибарски групи от България и ЕС, както и подобен тип структури, изпълняващи стратегия за местно развитие от България, ЕС или трети страни. Партньорството е задължително за проект по мярката.

### Кандидати, допустими за подпомагане по настоящата интервенция:

#### Допустими получатели на помощта:

Мярка „Сътрудничество“ е с допустим получател Местната инициативна група, която има одобрена стратегия и мярката е планирана в нея.

#### Допустими партньори:

- Местни инициативни групи и Местни инициативни рибарски групи от България, които изпълняват стратегия за ВОМР
- Местни инициативни групи и Местни инициативни рибарски групи от страни-членки на ЕС, които изпълняват стратегия за ВОМР;
- Сходни организации от страната и чужбина (съгласно указанията на УО на СПРЗСР 2023-2027

### Допустими дейности/инвестиции:

Дейностите за сътрудничество и тяхната подготовка, които са включени в обхвата на



стратегии за водено от общностите местно развитие, следва да допринасят за развитието на териториите на МИГ, чрез взаимодействие и реализиране на съвместни проекти.

Дейностите включват:

- Разработване на съвместен продукт/услуга/дейност, вкл. разходи за материални и нематериални инвестиции;
- Извършване на изследвания, проучвания и анализи, директно свързани със съвместния продукт/услуга/дейност;
- Реализиране на промоционални и маркетингови кампании;
- Организиране на заседания, обучения, семинари, съвместни събития, срещи с потенциални партньори или партньори по проекта ит.н.;
- Извършване на информационни кампании, включващи организиране на срещи, конференции, публикуване и излъчване в медиите;
- Дейностите по координация на изпълнението на проекта (извършване на разходи за наемане на допълнителен персонал, пътни разходи, разходи за нощувки и храна, хонорари за експерти, разходи за превод, разходи за комуникация и др.).

**Дейностите за сътрудничество трябва да отговарят на следните условия за допустимост:**

- да са свързани и да водят до развитието на териториите, обхванати в конкретните стратегии на МИГ;
- да съответстват на и да допринасят за постигане целите и приоритетите на стратегиите за ВОМР на съответните местни инициативни групи и СПРЗСР 2023 - 2027 г.;
- партньорите по проектите и дейностите за сътрудничество да участват в тяхната подготовка и изпълнение да притежават съответния административен капацитет.

**Допустими разходи:**

За дейности по сътрудничество нивото на подпомагане е до 100 % от разходите съгласно разпоредбите на Регламент (ЕС) 2021/2115.

Ще се прилагат и опростени разходи, които са направени въз основа на метода за коректно, справедливо и доказуемо изчисление.

**Недопустими разходи:**

Описаните в раздел 5 „Общи условия за всички мерки”.

Не са допустими разходи съгласно чл. 73, параграф 3 от Регламент (ЕС) №2021/2115.

**Финансови параметри за проектите:**

Максималният размер само на безвъзмездната финансова помощ е до 100 000 евро.

Безвъзмездна финансова помощ: Нивото на подпомагане е до 100% от разходите съгласно разпоредбите на Регламент (ЕС) 2021/2115.

**Критерии за избор на проектите и тяхната тежест:**

В съответствие с Насоките за кандидатстване на УО на СПРЗСР 2023-2027.



СПРЗСР 2023 – 2027 г. (ЕЗФРСР)

Мярка „Управление, мониторинг и оценка на стратегиите за ВОМР и тяхното популяризиране”

### **РСР-7 Мярка „Управление, мониторинг и оценка на стратегиите за ВОМР и тяхното популяризиране”**

#### **Допустими получатели на помощта:**

Допустим получател на безвъзмездна финансова помощ по мярката „Управление, мониторинг и оценка на стратегиите за ВОМР и тяхното популяризиране” е

- Местната инициативна група, при условие, че има сключено Споразумение за прилагане на одобрена стратегия за водено от общностите местно развитие.

#### **Допустими дейности:**

Дейностите по управление, мониторинг и оценка на стратегиите за ВОМР и тяхното популяризиране, независимо от включените в стратегиите фондове и програми, ще се финансират изцяло от ЕЗФРСР.

Допустими за подкрепа са дейности за управление, мониторинг и оценка на стратегиите съгласно чл. 34, параграф 1, буква „в“ от Регламент (ЕС) 2021/1060, както и дейности, свързани с популяризирането на стратегиите за водено от общностите местно развитие.

Местните инициативни групи включват в стратегията си мярката „Управление, мониторинг и оценка на стратегиите за ВОМР и тяхното популяризиране“.

#### **Обхват на мярката:**

Мярката включва:

- Общ размер на предвидените средства за целия период за изпълнение;
- Разпределението на средствата за разходи за управление, мониторинг и оценка на ВОМР от една страна и тези за популяризиране на стратегията от друга;
- Допустимите разходи, които МИГ планира да използва, както и общия размер на предвидените средства за всеки вид за периода на прилагане на мярката;
- Общия размер на предвидените средства по мярката за всяка година (в лв. и в процентот общата сума).

#### **Финансови параметри:**

- Подпомагането за дейностите по управление, мониторинг и оценка на стратегиите за ВОМР и тяхното популяризиране не може да надвишава 25 на сто от общия размер на публичния принос на ЕЗФРСР по стратегията;

- Разходите за популяризиране на стратегията са най-малко 20 на сто от общия размер на разходите по мярката;

- Непреките разходи не надвишават 15 на сто от средствата по т. 1;

- Средствата се планират до края на 2029 г., като за последната година се планират най-малко 10 на сто от общия размер по мярката.



## Допустими разходи:

### А. Разходи за управление, оценка и мониторинг на стратегията за ВОМР:

1. разходи за заплати, както и задължителни по силата на нормативен акт разходи за социални и здравни осигуровки за персонала, обезщетения за временна неработоспособност и други, дължими от работодателя;
2. разходи за външни услуги, възнаграждения и осигуровки, дължими от МИГ на експерти (физически или юридически лица), свързани с прилагането на стратегията (оценители, консултанти, външни експерти и други);
3. непреки разходи:
  - а) за услуги, непряко свързани с прилагането на стратегията (правни, счетоводни, одиторски и други);
  - б) разходи за наем на офис;
  - в) разходи за комуникация и външни услуги (телефон, интернет, пощенски услуги, куриерски услуги, топло- и електроенергия, вода, охрана на офиса, електронен подпис и други);
  - г) разходи за закупуване на офис консумативи и канцеларски материали;
  - д) разходи за наем на лек автомобил с под 150 к.с. и с над 5+1 места за МИГ, които нямат закупен лек автомобил;
  - е) разходи за закупуване на гориво за лек автомобил;
  - ж) други непредвидени оперативни разходи, необходими за функционирането на офиса.
4. разходи за командировки на екипа и членовете на колективния върховен орган на МИГ;
5. разходи за закупуване на офис техника, в т. ч. правен и счетоводен софтуер и офис оборудване и обзавеждане;
6. разходи за закупуване на един лек автомобил с под 150 к.с. и с над 5+1 места за МИГ;
7. разходи за застраховане на активи, закупени със средства по подмярката от настоящия или миналия програмен период;
8. разходи за обучения на екипа и членовете на колективния върховен орган във връзка с прилагането на стратегията за местно развитие;
9. разходи, свързани с публични отношения, разходи за организиране на срещи на МИГ, разходи за работа в мрежа, участие на екипа и членовете на колективния върховен орган в срещи с други МИГ и други;
10. разходи за участие на МИГ в дейности на Националната и на Европейската селска мрежа за развитие на селските райони, както и на Европейската ЛИДЕР асоциация и други асоциации на МИГ;
11. финансови разходи, в т. ч. банкови такси за управление на сметки, такси за издаване на изискуеми документи;
12. разходи за мониторинг и оценка на стратегията за ВОМР;



## **Б. Разходи за популяризиране на стратегията за ВОМР:**

1. разходи за проучвания и анализи на съответната територия (териториални, икономически, социални и други анализи и проучвания);
2. разходи за популяризиране, информиране и публичност:
  - а) за създаване и поддръжка на интернет страница;
  - б) за създаване и реализиране на публикации в печатни и електронни медии и излъчвания в радио- и телевизионни медии на покани за организирани събития и други, свързани с популяризиране дейността на МИГ;
  - в) отпечатване на брошури, материали за обучение и други печатни материали, изработване на рекламни материали и други, свързани с популяризиране дейността на МИГ;
  - г) преводи;
  - д) изработка и монтаж на табели и билбордове за популяризиране на МИГ;
  - е) свързани с изготвяне на материали, подпомагащи потенциалните получатели на финансова помощ при разработването на дейности и подготовката на заявления;
  - ж) други разходи за популяризиране, информиране и публичност; разходи за организиране на обучения, семинари и информационни срещи за местни лидери и за уязвими групи и застрашени от бедност целеви групи, включително роми, свързани с подготовка, изпълнение и отчитане на проекти и други, свързани с популяризиране на стратегията за ВОМР и прилагане на подхода.

### **Финансови условия:**

Интензитетът на подпомагане е 100% от допустимите разходи.

При одобрение на стратегията, освен споразумение за изпълнение на стратегията за ВОМР, с МИГ ще бъде сключен и административен договор за управление, мониторинг и оценка на стратегията и нейното популяризиране. С него МИГ ще бъде задължена да изпълнява условията, разписани в текста на мярката, поради което тя трябва да бъде внимателно планирана. След извършването на разходите те ще бъдат отчитани от МИГ в ИСУН за верифициране и изплащане на финансовата помощ от Държавен фонд „Земеделие“ – Разплащателна агенция.

*Правила за изпълнение на дейностите за управление, мониторинг и оценка на стратегиите за ВОМР и за тяхното популяризиране ще бъдат посочени в Условията за изпълнение на стратегиите за ВОМР, утвърдени от Ръководителя на УО на СПРЗСР за периода 2023 – 2027 г.*

*С допълнителен документ УО на СПРЗСР за периода 2023 – 2027 г. ще определи максимално допустими стойности/референтни разходи или опростени разходи за някои конкретни видове разходи, които да бъдат прилагани от МИГ*





ПРЧР 2021 – 2027 г. (ЕСФ+)

Мерки, финансирани от ПРЧР 2021– 2027 г. (ЕСФ+)

### РЧР-1 „Качествена заетост за безработни и неактивни лица”

„Достъп до заетост и обучения за придобиване на мотивация и умения за активно включване на пазара на труда (за безработни, неактивни, вкл. продължително безработни, над 29 г.)

#### Цели и обхват:

#### Приоритет 1: НАСЪРЧАВАНЕ НА ЗАЕТОСТТА И РАЗВИТИЕТО НА УМЕНИЯ

**Специфична цел 1** „Подобряване на достъпа до трудова заетост и мерки за активизиране за всички лица, търсещи работа, и най-вече за младите хора, по-специално чрез изпълнението на гаранцията за младежта, за дългосрочно безработните и групите в неравностойно положение на пазара на труда и за неактивните лица, както и чрез насърчаване на самостоятелната заетост и социалната икономика“

Мярката има за цел осигуряване на достъп до заетост и обучения за придобиване на мотивация и умения за активно включване на пазара на труда - за безработни, неактивни, вкл. продължително безработни, над 29 г.

#### Индикатори:

##### За краен продукт:

- ✓ Безработни, вкл. продължително безработни;
- ✓ Участници в неравностойно положение;
- ✓ Неактивни;
- ✓ Малцинства (вкл. маргинализирани общности като ромите)

##### За резултат:

- ✓ Участници, които при напускане на операцията са започнали да търсят работа;
- ✓ Участници, които при напускане на операцията получават квалификация;
- ✓ Участници, които при напускане на операцията имат работа, вкл. като самостоятелно заети лица;
- ✓ Участници, които при напускане на операцията са придобили дигитални умения;
- ✓ Участници от малцинства, които при напускане на операцията са започнали да търсят работа;
- ✓ Участници от малцинства, които при напускане на операцията получават квалификация или имат работа, вкл. като самостоятелно заети лица.

**Местни специфики, към които е насочена мярката, във връзка с целевите групи и техните потребности и избраните за тях дейности:** .

#### Допустими кандидати/получатели на БФП:

- Работодатели
- Общини



- Неправителствени организации
- Социални предприятия
- Субекти на социалната и солидарна икономика.

Допустимите бенефициенти (кандидати и партньори) следва да имат адресна регистрация и да извършват дейността си на територията на МИГ.

Партньорствата по проектите в изпълнение на СВОМР са възможни, но не са задължителни. Партньорите като вид организации трябва да съвпадат с тези, посочени в Допустими кандидати/получатели на БФП

**Целеви групи:** Безработни, вкл. продължително безработни; Неактивни лица; Лица в неравностойно положение, хора с увреждания; Лица с основно и по-ниско образование и/или без квалификация; Мигранти; Предприятия/организации - субекти на социалната и солидарна икономика; Лица, заети в социални предприятия/организации, субекти на социалната и солидарна икономика.

#### **Допустими дейности:**

**Задължителни условия:** Видовете дейности отговарят на принципа „Ненанасяне на значителна вреда“, тъй като не се очаква да имат значително отрицателно въздействие върху околната среда поради тяхното естество. Видовете действия ще бъдат в съответствие с принципите, залегнали в Хартата на основните права на ЕС (ХОП) и Конвенцията на ООН за правата на хората с увреждания (КПХУ).

#### **Примерни дейности по проектите:**

1. Активиране, мотивиране и включване в заетост на неактивни и безработни лица, в т.ч. продължително безработни. Дейностите могат да включват идентифициране, активиране, трудово консултиране и професионално ориентиране, мотивиране на неактивни лица за включване на пазара на труда, както и за регистрация в Дирекция „Бюро по труда“. Идентифицираните неактивни лица могат да бъдат включвани в различни видове обучения, съобразно техните потребности, които бенефициента е анализирал. За продължително безработните лица (безработни над 12 месеца) могат да се предвидят дейности, като например, за преодоляване на липсата на квалификация, навици, мотивация за работа, в т.ч. мотивиране, професионално ориентиране; професионално обучение, обучения за придобиване на ключова компетентност, обучение по време на работа и др.

2. Подобряване конкурентоспособността на уязвимите групи на пазара на труда чрез повишаване на уменията, компетенциите и професионалната квалификация с отчитане на регионалните възможности на пазара на труда и икономиката. Дейностите могат да включват обучения за придобиване на дигитални умения, умения, свързани със зеления преход, професионална квалификация, ключови компетенции и др., съобразени с индивидуалните характеристики на лицата от целевите групи и съобразени с потребностите на работодателите от квалифициран работна сила, която да наемат. Мярката може да включва дейности в подкрепа на по-възрастните неактивни и безработни лица, за адаптиране към промените и към работодателите, чрез преквалификация, придобиване на нови умения, вкл. „зелени“ и



дигитални, и предоставяне на нови възможности за заетост. Обученията могат да бъдат насочени към придобиване и развитие на умения и компетентности, необходими във връзка с бъдещето на труда (тип „soft skills“ и преносими умения), по-специално: организационни умения, вкл. работа в екип, разрешаване на проблеми, управление на времето и др.

3. Целенасочена подкрепа за осигуряване на заетост, вкл. чрез трудово консултиране, кариерно ориентиране, обучение на работното място, субсидирана заетост. Работодателите-бенефициенти или партньори могат да получат стимули за разкриване на нови работни места и субсидии за възнаграждения при включване в заетост на хора в неравностойно положение, в т.ч. лица с увреждания, продължително безработни, активирани неактивни лица, безработни или неактивни лица с по-ниско от средното образование, вкл. чрез финансиране на ментори за тях за улесняване на включването им в устойчива заетост. Не е допустимо в една мярка и един проект да се включи само дейност за предоставяне на субсидирана заетост. Това условие следва да се заложи в описанието на конкретната мярка в СВOMP.

4. Подкрепа за развитие на предприятията от социалната икономика с цел създаване на условия за устойчива заетост на хора в неравностойно положение и изпълнение на социално-значими дейности. Дейностите могат да бъдат насочени към подкрепа за стартирането на социални предприятия - стимулиране на потенциални предприемачи, развитие и преценка на бизнес идеи, разработване на бизнес планове, обучения за предприемачески умения в областта на социалното предприемачество, подкрепа за регистрация на бизнес дейности, др. Дейностите могат да са насочени и към съществуващи социални предприятия, вкл. за развитие на умения на заетите в тях чрез различни видове обучения за повишаване на уменията (вкл. дигиталните и зелените умения), компетенциите и професионалната квалификация, чрез субсидии за създаване на устойчиви работни места и за възнаграждения за новоназначени лица от уязвимите групи, с акцент върху жените, хора с намалена работоспособност и продължително безработни. Насърчава се включването на обучения за развитие на умения за социално предприемачество и управление на социално предприятие, в т.ч. дигитални, както и умения насочени към „позеленяване“ на дейността или на продуктите/услугите/ процесите в социалните предприятия.

#### **Допустими разходи:**

Допустимите разходи се определят на база изискванията на глава 5, раздел I от ЗУСЕФСУ, разпоредбите на Регламент № 2018/1046, Регламент (ЕС) 2021/1057, Регламент (ЕС) 2021/1060 и приложимото национално законодателство за финансовата рамка 2021 – 2027.

За всяка една процедура в изпълнение на СВOMP, в Условието за кандидатстване, МИГ следва да посочат конкретно видовете разходи.

Съгласно чл. 53 от Регламент (ЕС) № 2021/1060, в случай че общите разходи за дадена операция не надвишават 200 000 EUR, приносът, предоставен на бенефициента е под формата на единични разходи, еднократни суми или единни ставки, с изключение на операциите, подкрепата за които представлява държавна помощ.

При прилагане на опростено отчитане на разходите се спазват разпоредбите на чл. 55. от ЗУСЕФСУ и чл. 53, 54 в), чл. 56 и чл. 94(2) от Регламент (ЕС) № 2021/1060 на Европейския парламент.



**По проектите към стратегията на МИГ е задължително прилагането на опростено отчитане на разходите**, като типът опростено отчитане следва да се разпише в Условието за кандидатстване, съгласно Методологията/и на УО на ПРЧР за прилагане на варианти за опростено отчитане на разходи, която/ито ще бъде/ат предоставена/и от УО допълнително.

**Неизчерпателен списък на типовете допустими разходи:**

- разходи за възнаграждения;
- разходи за командировки;
- разходи за закупуване на материали и консумативи;
- разходи за дълготрайни материални активи- разходи за закупуване на обзавеждане и оборудване, когато тази покупка е крайно необходима за постигане на целта на операцията, или тези вещи са напълно амортизирани по време на операцията или закупуването им е най-икономичният вариант – следва да се обоснове и аргументира необходимостта от тези разходи;
- разходи за обучения;
- разходи, произтичащи от договори за изработка/услуга или договори за поръчка, по редана ЗЗД, пряко свързани и необходими за изпълнение на проектните дейности (например: за обучения, за наем на зали, за организиране на събития, за изготвяне на анализи и проучвания, за разработване на програми и др.);
- разходи за застраховка;
- разходи за видимост, прозрачност и комуникация, като същите задължително са част от допустимите разходи за организация и управление;
- разходи за организация и управление;

*В СВOMP и в конкретния проект следва да бъдат включени видовете разходи, които отговарят на включените дейности по съответната мярка/проект.*

**Недопустими разходи:**

- разходи, финансирани по друга операция, програма или каквато и да е друга финансова схема, произлизаща от националния бюджет, от бюджета на Общността или от друга донорска програма;
- глоби, финансови санкции и разходи за разрешаване на спорове;
- комисионите и загубите от курсови разлики при обмяна на чужда валута, с изключение на случаите на предоставянето на финансова подкрепа чрез финансови инструменти; възстановим данък върху добавената стойност;
- разходи за закупуване на моторни превозни средства, разходите за гаранции, осигурени от банка или от друга финансова институция, с изключение на разходите по финансови инструменти;
- лихви по дългове, освен във връзка с безвъзмездни средства, предоставени под формата на лихвени субсидии или субсидии за гаранционни такси;
- субсидиране на лихва по одобрени схеми за държавни помощи и разноските за финансови трансакции;
- разходи за закупуване на земя и недвижимо имущество, както и закупуването на



инфраструктура;

- закупуване на материални активи втора употреба;
- разходи за консултантски услуги, свързани с подготовката и/или попълването на документите за кандидатстване за финансова подкрепа.

На основание чл. 57, ал. 2 от ЗУСЕФСУ не са допустими разходи за проекти или дейности, които са физически завършени или изцяло осъществени преди подаването на формуляра за кандидатстване от бенефициента, независимо дали всички свързани плащания са извършени от него, освен в случаите на чл. 59а от ЗУСЕФСУ.

#### **Финансови параметри на проектните предложения:**

Минималният размер на допустимите разходи за един проект е 50 000 лева.

Максималният размер на допустимите разходи за един проект е 391 166 лева.

#### **Интензитет на финансовата помощ:**

Финансовата помощ е в размер на 100 % от общия размер на допустимите за финансово подпомагане разходи.

#### **Режим на държавна помощ:**

Мерките по ПРЧР ще се изпълняват в съответствие с правилата за минимална помощ (правилото de minimis) по смисъла на Регламент (ЕС) № 1407/2013 на Комисията от 18 декември 2013 г. относно прилагането на членове 107 и 108 от Договора за функционирането на Европейския съюз (ДФЕС) към помощта de minimis, публикуван в Официален вестник на ЕС L 352 от 24.12.2013 г. и последващи изменения на нормативната уредба в областта на държавните и минималните помощи“.

Следва да се има предвид, че кандидати и/или партньори са недопустими да получат минимална помощ, съответно и да бъдат бенефициенти по мерките на ПРЧР за ВОМР, ако попадат в забранителните режими на помощ в съответствие с Регламент (ЕС) № 1407/2013г. и последващи изменения на нормативната уредба в областта на държавните и минималните помощи.

#### **Мярка РЧР-2 „Активен живот на възрастните хора и остаряване в добро здраве”**

Активен живот на възрастните в пенсионна възраст и остаряване в добро здраве – по-дълго участие на пазара на труда, активно социално поведение и доброволчество, опазване на здравето и превенция на заболявания

#### **Цели и обхват:**

##### **Приоритет 1: НАСЪРЧАВАНЕ НА ЗАЕТОСТТА И РАЗВИТИЕТО НА УМЕНИЯ**

**Специфична цел 4** „Насърчаване на адаптирането на работниците, предприятията и предприемачите към промените, на активен живот за възрастните хора и остаряване в добро здраве, както и на здравословна и добре приспособена работна среда, която отчитарисковете за здравето“.Насърчаване на устойчивата и качествена заетост и социално включване на уязвими и маргинализирани групи.



## **Целеви групи**

Възрастни лица;

Заети лица, в т.ч. наети и самостоятелно заети.

**Местни специфики, към които** е насочена мярката, във връзка с целевите групи и техните потребности и избраните за тях дейности.

## **Индикатори:**

### За краен продукт:

Участници на 55 и повече години;

Заети лица, в т.ч. наети и самостоятелно заети;

### За резултат:

Участници на 55 и повече години, получили подкрепа чрез мерки за активен начин на живот;

Участници, които при напускане на операцията получават квалификация

## **Допустими кандидати/получатели на БФП:**

- Неправителствени организации
- Читалища
- Доставчици на здравни услуги
- Общини
- Работодатели, вкл. социални предприятия

Допустимите бенефициенти (кандидати и партньори) следва да имат адресна регистрация и да извършват дейността си на територията на МИГ.

Партньорствата по проектите в изпълнение на СВОМР са възможни, но не са задължителни.

Партньорите като вид организации трябва да съвпадат с тези, посочени в Допустими кандидати/получатели на БФП

## **Допустими дейности:**

1. Насърчаване на възрастните хора за по-дълго участие на пазара на труда (мотивиране за работа, разясняване на възможностите за различни форми на труд, подпомагане за започване на надомна работа или работа от разстояние и др.), насочване към работодатели и помощ при кандидатстване за работа и др.

2. Активиране на възрастните хора чрез насърчаване на активно социално поведение и доброволчество, инициране, организиране и включване в различни форми на участие в местни инициативи или инициативи за взаимопомощ във връзка с актуални за възрастните хора проблеми.

3. Мерки за осигуряване и опазване на здравето чрез превенция на заболяванията и грижа за здравето, в т.ч. провеждане на информационни събития, обучение по първа помощ, бедствена готовност, психо-социална подкрепа, информиране за възможности за рехабилитация и поддържаща здравео активност и др., вкл. с активното участие на самите възрастни хора в



организацията и провеждането на дейностите с цел ангажираност и активност.

**Задължителни условия:** Видовете дейности отговарят на принципа „Ненанасяне на значителна вреда“, тъй като не се очаква да имат значително отрицателно въздействие върху околната среда поради тяхното естество. Видовете действия ще бъдат в съответствие с принципите, залегнали в Хартата на основните права на ЕС (ХОП) и Конвенцията на ООН за правата на хората с увреждания (КПХУ).

#### **Допустими разходи:**

Допустимите разходи се определят на база изискванията на глава 5, раздел I от ЗУСЕФСУ, разпоредбите на Регламент № 2018/1046, Регламент (ЕС) 2021/1057, Регламент (ЕС) 2021/1060 и приложимото национално законодателство за финансовата рамка 2021 – 2027.

За всяка една процедура в изпълнение на СВОМР, в Условието за кандидатстване, МИГ следва да посочат конкретно видовете разходи.

Съгласно чл. 53 от Регламент (ЕС) № 2021/1060, в случай че общите разходи за дадена операция не надвишават 200 000 EUR, приносът, предоставен на бенефициента е под формата на единични разходи, еднократни суми или единни ставки, с изключение на операциите, подкрепата за които представлява държавна помощ.

При прилагане на опростено отчитане на разходите се спазват разпоредбите на чл. 55. от ЗУСЕФСУ и чл. 53, 54 в), чл. 56 и чл. 94(2) от Регламент (ЕС) № 2021/1060 на Европейския парламент.

**По проектите към стратегия на МИГ е задължително прилагането на опростено отчитане на разходите**, като типът опростено отчитане следва да се разпише в Условието за кандидатстване, съгласно Методология/и на УО на ПРЧР за прилагане на варианти за опростено отчитане на разходи, която/ито ще бъде/ат предоставена/и от УО допълнително.

#### **Неизчерпателен списък на типовете допустими разходи:**

- разходи за възнаграждения;
- разходи за командировки;
- разходи за закупуване на материали и консумативи;
- разходи за дълготрайни материални активи- разходи за закупуване на обзавеждане и оборудване, когато тази покупка е крайно необходима за постигане на целта на операцията, или тези вещи са напълно амортизирани по време на операцията или закупуването им е най-икономичният вариант – следва да се обоснове и аргументира необходимостта от тези разходи;
- разходи за обучения;
- разходи, произтичащи от договори за изработка/услуга или договори за поръчка, по редана ЗЗД, пряко свързани и необходими за изпълнение на проектните дейности (например: за обучения, за наем на зали, за организиране на събития, за изготвяне на анализи и проучвания, за разработване на програми и др.);
- разходи за застраховка;
- разходи за видимост, прозрачност и комуникация, като същите задължително са част от допустимите разходи за организация и управление;
- разходи за организация и управление;



*В СВОМР и в конкретния проект следва да бъдат включени видовете разходи, които отговарят на включените дейности по съответната мярка/проект.*

#### **Недопустими разходи:**

- разходи, финансирани по друга операция, програма или каквато и да е друга финансова схема, произлизаща от националния бюджет, от бюджета на Общността или от друга донорска програма;
- глоби, финансови санкции и разходи за разрешаване на спорове;
- комисионите и загубите от курсови разлики при обмяна на чужда валута, с изключение на случаите на предоставянето на финансова подкрепа чрез финансови инструменти; възстановим данък върху добавената стойност;
- разходи за закупуване на моторни превозни средства, разходите за гаранции, осигурени от банка или от друга финансова институция, с изключение на разходите по финансови инструменти;
- лихви по дългове, освен във връзка с безвъзмездни средства, предоставени под формата на лихвени субсидии или субсидии за гаранционни такси;
- субсидиране на лихва по одобрени схеми за държавни помощи и разноските за финансови трансакции;
- разходи за закупуване на земя и недвижимо имущество, както и закупуването на инфраструктура;
- закупуване на материални активи втора употреба;
- разходи за консултантски услуги, свързани с подготовката и/или попълването на документите за кандидатстване за финансова подкрепа.

На основание чл. 57, ал. 2 от ЗУСЕФСУ не са допустими разходи за проекти или дейности, които са физически завършени или изцяло осъществени преди подаването на формуляра за кандидатстване от бенефициента, независимо дали всички свързани плащания са извършени от него, освен в случаите на чл. 59а от ЗУСЕФСУ.

#### **Финансови параметри на проектните предложения:**

Минималният размер на допустимите разходи за един проект е 50 000 лева.

Максималният размер на допустимите разходи за един проект е 391 166 лева.

#### **Интензитет на финансовата помощ**

Финансовата помощ е в размер на 100 % от общия размер на допустимите за финансово подпомагане разходи.

#### **Режим на държавна помощ:**

Мерките по ПРЧР ще се изпълняват в съответствие с правилата за минимална помощ (правилото de minimis) по смисъла на Регламент (ЕС) № 1407/2013 на Комисията от 18 декември 2013 г. относно прилагането на членове 107 и 108 от Договора за функционирането на Европейския съюз (ДФЕС) към помощта de minimis, публикуван в Официален вестник на ЕС L 352 от 24.12.2013 г. и последващи изменения на нормативната уредба в областта на





държавните и минималните помощи“.

Следва да се има предвид, че кандидати и/или партньори са недопустими да получат минимална помощ, съответно и да бъдат бенефициенти по мерките на ПРЧР за ВОМР, ако попадат в забранителните режими на помощ в съответствие с Регламент (ЕС) № 1407/2013г. и последващи изменения на нормативната уредба в областта на държавните и минималните помощи.

### **Мярка РЧР-3 „Социално-икономическа интеграция на маргинализирани групи”**

„Социално-икономическа и трудова интеграция на маргинализирани групи като ромите”

#### **Цели и обхват:**

Мярката е от Програмата за развитие на човешките ресурси 2021 – 2027 година, в обхвата на

#### **Приоритет 2: СОЦИАЛНО ВКЛЮЧВАНЕ И РАВНИ ВЪЗМОЖНОСТИ**

**Специфична цел 2** „Насърчаване на социално-икономическата интеграция на маргинализирани общности като ромите“

По тази специфична цел могат да бъдат реализирани **мерки и дейности, насърчаващи равенството, приобщаването и участието на ромите.**

В стратегията на МИГ, мярката има за цел социално включване и приобщаване на уязвими и маргинализирани групи.

#### **Целеви групи:**

- Лица, представители на маргинализирани общности като ромите;
- Деца в нужда\* и техните семейства (\*Лица на възраст под 18 г., изложени на риск от бедност или социално изключване)
- За краен продукт:
  - Безработни, вкл. продължително безработни;
  - Участници в неравностойно положение;
  - Неактивни;
  - Малцинства (вкл. маргинализирани общности като ромите)

**Местни специфики, към които** е насочена мярката, във връзка с целевите групи и техните потребности и избраните за тях дейности.

#### **Индикатори:**

За краен продукт:

Малцинства (включително маргинализирани общности като ромите);

Деца на възраст под 18 г.

За резултат:

Участници, които при напускане на операцията са започнали да търсят работа;



### **Допустими кандидати/получатели на БФП:**

- Неправителствени организации
- Читалища
- Доставчици на здравни услуги
- Общини
- Работодатели, вкл. социални предприятия
- Доставчици на социални и здравни услуги;

Допустимите бенефициенти (кандидати и партньори) следва да имат адресна регистрация и да извършват дейността си на територията на МИГ.

Партньорствата по проектите в изпълнение на СВОМР са възможни, но не са задължителни.

Партньорите като вид организации трябва да съвпадат с тези, посочени в Допустими кандидати/получатели на БФП

### **Допустими дейности:**

**Задължителни условия:** Видовете дейности отговарят на принципа „Ненанасяне на значителна вреда“, тъй като не се очаква да имат значително отрицателно въздействие върху околната среда поради тяхното естество. Видовете действия ще бъдат в съответствие с принципите, залегнали в Хартата на основните права на ЕС (ХОП) и Конвенцията на ООН за правата на хората с увреждания (КПХУ).

#### **А. Примерни дейности в подкрепа за подобряване достъпа до заетост, умения и квалификация:**

1. Дейности в общността за идентифициране, мотивиране и активиране на безработни лица, вкл. дълготрайни безработни за участието им на пазара на труда, включително регистрация в Дирекция „Бюро по труда“ на Агенция по заетостта.
2. Подкрепа за заетост на безработни и неактивни лица, вкл. субсидирана заетост с оглед устойчивата им интеграция на пазара на труда.
3. Предоставяне на обучения, включително обучение чрез работа, чиракуване, професионална квалификация и ключови компетентности.
4. Целенасочени мерки за младежи от маргинализирани общности - наемане на първа работа, стажуване, чиракуване, субсидирана заетост, обучение по време на работа, развитие на умения, менторство, придобиване на професионална квалификация, повишаване на дигиталните и зелени умения, др.
5. Предоставяне на трудово консултиране, трудова медиация и професионално ориентиране.
6. Подкрепа на самотните и многодетни родители и улесняване достъпа им до услуги, вкл. и до пазара на труда и кариерното им развитие.
7. Мотивационни дейности в общността за активно участие на пазара на труда, улесняване достъпа до образованието и квалификацията (с акцент върху ромските жени).
8. Обучения за придобиване на базови, вкл. „меки“ умения. Развитие на социални умения и граждански компетенции. Подкрепа за подобряване на финансовата грамотност, вкл. чрез обучителни мерки и информираност и развитие на умения за вземане на решения и планиране като част от мерките за овластяване и финансово приобщаване.



## **Б. Примерни дейности в областта на социалното включване и достъп до здравеопазване:**

1. Предоставяне на услуги и интегрирани здравно-социални услуги за семейства с деца, вкл. с увреждания, чрез интегрирани услуги като семейно консултиране, семейно планиране и отговорно родителство, услуги за ранно детско развитие, формиране на родителски умения; превенция на изоставянето на деца, регулярни дейности на групите на майки и деца с цел стимулиране на взаимното учение и ранното детско развитие, в т.ч. осигуряване на експертна помощ според изразените от тях нужди.
2. Предоставяне на подкрепа с цел подобряване достъпа до здравни услуги и обществено здравеопазване на лица, намиращи се в ситуация на бедност и социална уязвимост, вкл. чрез осигуряване на здравни медиатори.
3. Здравна профилактика и превенция, информираност за здравето и обслужване на гражданите и достъпа до здравни грижи, включително популяризиране на здравната култура и ваксинапрофилактиката, особено в случаи на епидемии и / или пандемии. Информираниостта относно имунизационния календар.
4. Мерки за повишаване на здравната култура по отношение на репродуктивно здраве на жените, превенция на болести при децата и социално-значими болести при възрастните, необходимостта от профилактика на здравето; повишаване информираността относно социалните и здравните права.
5. Достъп до социални и интегрирани здравно-социални услуги в общността и в домашна среда за хора с увреждания и техните семейства, вкл. деца, възрастни хора в невъзможност за самообслужване и други уязвими групи; индивидуални консултации и социално-здравна медиация на представителите на целевите групи.

## **В. Примерни дейности срещу дискриминацията и за преодоляване на негативните стереотипи и нагласи в общностите:**

1. Повишаване на информираността за бедността като фактор за появата на негативни социални явления. Мерки за прекъсване на предаването на бедността от поколение на поколение. Работа с младите хора.
2. Подкрепа за борба с дискриминацията, създаване на толерантна и благоприятна обществена среда за равнопоставеност, социално включване и възможности за участие – напр. мерки, вкл. кампании, за преодоляване на стереотипи и дискриминационни практики с респект към различието, ограничаване на езика на омразата и подкрепа за защита на основни човешки права и достойнство, насърчаване на мулти-културните дейности и на положителните примери и ролеви модели с постижения в работата, образованието, общественото положение и др., мерки за преодоляване на ограничителните патриархални стереотипи.
3. Подкрепа на ромските деца и техните семейства за преодоляване на факторите, водещи до бедност. Кампании и дейности в общността за преодоляване на патриархалните стереотипи, които ограничават заетостта и реализацията на ромските жени, включително назначаване на общностни медиатори, за преодоляване на домашното насилие, ранните бракове и други практики на контрол и насилие.



### **Допустими разходи**

Допустимите разходи се определят на база изискванията на глава 5, раздел I от ЗУСЕФСУ, разпоредбите на Регламент № 2018/1046, Регламент (ЕС) 2021/1057, Регламент (ЕС) 2021/1060 и приложимото национално законодателство за финансовата рамка 2021 – 2027.

За всяка една процедура в изпълнение на СВOMP, в Условието за кандидатстване, МИГ следва да посочат конкретно видовете разходи.

Съгласно чл. 53 от Регламент (ЕС) № 2021/1060, в случай че общите разходи за дадена операция не надвишават 200 000 EUR, приносът, предоставен на бенефициента е под формата на единични разходи, еднократни суми или единни ставки, с изключение на операциите, подкрепата за които представлява държавна помощ.

При прилагане на опростено отчитане на разходите се спазват разпоредбите на чл. 55. от ЗУСЕФСУ и чл. 53, 54 в), чл. 56 и чл. 94(2) от Регламент (ЕС) № 2021/1060 на Европейския парламент.

**По проектите към стратегия на МИГ е задължително прилагането на опростено отчитане на разходите**, като типът опростено отчитане следва да се разпише в Условието за кандидатстване, съгласно Методология/и на УО на ПРЧР за прилагане на варианти за опростено отчитане на разходи, която/ито ще бъде/ат предоставена/и от УО допълнително.

### **Неизчерпателен списък на типовете допустими разходи:**

- разходи за възнаграждения;
- разходи за командировки;
- разходи за закупуване на материали и консумативи;
- разходи за дълготрайни материални активи- разходи за закупуване на обзавеждане и оборудване, когато тази покупка е крайно необходима за постигане на целта на операцията, или тези вещи са напълно амортизирани по време на операцията или закупуването им е най-икономичният вариант – *следва да се обоснове и аргументира необходимостта от тези разходи;*
- разходи за обучения;
- разходи, произтичащи от договори за изработка/услуга или договори за поръчка, по редана ЗЗД, пряко свързани и необходими за изпълнение на проектните дейности (например: за обучения, за наем на зали, за организиране на събития, за изготвяне на анализи и проучвания, за разработване на програми и др.);
- разходи за застраховка;
- разходи за видимост, прозрачност и комуникация, като същите задължително са част от допустимите разходи за организация и управление;
- разходи за организация и управление;

*В СВOMP и в конкретния проект следва да бъдат включени видовете разходи, които отговарят на включените дейности по съответната мярка/проект.*

### **Недопустими разходи:**

- разходи, финансирани по друга операция, програма или каквато и да е друга финансова схема, произлизаща от националния бюджет, от бюджета на Общността или от друга донорска програма;



- глоби, финансови санкции и разходи за разрешаване на спорове;
- комисионите и загубите от курсови разлики при обмяна на чужда валута, с изключение на случаите на предоставянето на финансова подкрепа чрез финансови инструменти; възстановим данък върху добавената стойност;
- разходи за закупуване на моторни превозни средства, разходите за гаранции, осигурени от банка или от друга финансова институция, с изключение на разходите по финансови инструменти;
- лихви по дългове, освен във връзка с безвъзмездни средства, предоставени под формата на лихвени субсидии или субсидии за гаранционни такси;
- субсидиране на лихва по одобрени схеми за държавни помощи и разноските за финансови транзакции;
- разходи за закупуване на земя и недвижимо имущество, както и закупуването на инфраструктура;
- закупуване на материални активи втора употреба;
- разходи за консултантски услуги, свързани с подготовката и/или попълването на документите за кандидатстване за финансова подкрепа.

На основание чл. 57, ал. 2 от ЗУСЕФСУ не са допустими разходи за проекти или дейности, които са физически завършени или изцяло осъществени преди подаването на формуляра за кандидатстване от бенефициента, независимо дали всички свързани плащания са извършени от него, освен в случаите на чл. 59а от ЗУСЕФСУ.

#### **Финансови параметри на проектните предложения:**

Минималният размер на допустимите разходи за един проект е 50 000 лева.

Максималният размер на допустимите разходи за един проект е 391 166 лева.

#### **Интензитет на финансовата помощ**

Финансовата помощ е в размер на 100 % от общия размер на допустимите за финансово подпомагане разходи.

#### **Режим на държавна помощ:**

Мерките по ПРЧР ще се изпълняват в съответствие с правилата за минимална помощ (правилото de minimis) по смисъла на Регламент (ЕС) № 1407/2013 на Комисията от 18 декември 2013 г. относно прилагането на членове 107 и 108 от Договора за функционирането на Европейския съюз (ДФЕС) към помощта de minimis, публикуван в Официален вестник на ЕС L 352 от 24.12.2013 г. и последващи изменения на нормативната уредба в областта на държавните и минималните помощи“.

Следва да се има предвид, че кандидати и/или партньори са недопустими да получат минимална помощ, съответно и да бъдат бенефициенти по мерките на ПРЧР за ВОМР, ако попадат в забранителните режими на помощ в съответствие с Регламент (ЕС) № 1407/2013г. и последващи изменения на нормативната уредба в областта на държавните и минималните помощи.



ПКИП 2021 – 2027 г. (ЕФРР)	-
ПО 2021 – 2027 г. (ЕФРР, ЕСФ+)	Мерки, финансирани от ПО 2021– 2027 г. (ЕСФ+)
<b>ПО-1 „Приобщаваща подкрепа за предучилищното и училищното образование в мултикултурна среда”</b>	
<p>Включената в стратегията за ВОМР мярка по ПО съответства на идентифицираните в проучванията и анализите на територията на МИГ нужди и на доказана необходимост за финансиране от програмата.</p> <p>Проектите се изпълняват само на територията на МИГ.</p> <p>Подходът ВОМР по ПО способства за решаване на проблемите с достъпа до образование на застрашените от отпадане, както и с ефективно включване и повишаване на образователните резултати на уязвимите групи, вкл. маргинализираните общности като роми, по места, отчитайки местната идентичност и местните социално-икономически проблеми, като осигурява синергия на ЕФСУ.</p> <p><b>1. Съответствие на мярката с конкретния приоритет на ПО, в т.ч. цел на мярката (вкл. специфични цели) и принос към специфичната цел на ПО;</b></p> <p>Подкрепата по подхода ВОМР за многофондови стратегии на МИГ от ПО се предоставя по Приоритет 1 „Приобщаващо образование и образователна интеграция“ (П1), специфична цел по чл. 4, §1 , буква „й“ от Регламент (ЕС) 2021/1057 „Насърчаване на социално-икономическата интеграция на маргинализираните общности като ромите“ по група дейности с наименование „Създаване на условия за достъп до образование чрез преодоляване на демографски, социални и културни бариери“.</p> <p><b>2. Съответствие на мярката с идентифицираните характеристики на територията, нуждите на местната общност и конкретния приоритет и специфична цел на ПО (съгласно направените анализи, вкл. от анализ/оценка от изпълнение на СВОМР 2021-2020 г. с мерки по ОПНОИР, ако е приложимо);</b></p> <p>Мярката се планира в резултат на подробен анализ на територията, който обхваща сектора на образованието и обосновава необходимостта за финансиране от ПО с конкретна насоченост. Като резултат в СВОМР следва да е заложен и избран от местната общност приоритет, очертаващ интервенция към предизвикателства на приобщаващото предучилищно и училищно образование, на образователната интеграция на уязвимите групи, достъп до образование и др.</p> <p>Финансирането от ПО, заложено в СВОМР на МИГ, е насочено към повишаване качеството на образователните услуги и подобряване на достъпа до образование на деца и ученици от различни уязвими групи (маргинализираните като роми, застрашени от социална изолация и бедност поради редица фактори, деца и ученици, търсещи или получили международна закрила и др.) за трайното им оставане в образование, чрез подход „отдолу – нагоре“, с оглед премахване на бариерите, които могат да възпрепятстват ученето и участието на всяко едно дете в образование, като активизира участието на целевите групи в единен образователен процес и взаимодействието им с други целеви групи, със заинтересовани страни и предвижда</p>	



комбинираны дейности.

3. **Съответствие на мярката с общински/субрегионални/областни секторни политики, отговарящи на конкретния приоритет от ПО** (съгласно стратегически документ/общински/областен план, (вкл. за уязвими/маргинализирани групи като роми, за преодоляване на детската бедност и др.), очертаващ принос към целитена ПО, и/или към конкретна национална секторна политика и Европейска гаранция за детето;

Финансираната от ПО мярка е в съответствие със специфичната цел на ПО и с принос към цели, приоритети, дейности от стратегически документ/общински/областен план за подкрепа на уязвими групи, заповишаване броя на успешно интегрираните в образователната система деца и ученици от уязвими групи, за преодоляване на детската бедност и др.

Според изведените в анализа проблеми, заложените специфични цели на мярката допринасят за: подобряване на достъпа до качествено образование; намаляване на отпадащите от образование деца и ученици; повишаване на качеството на предучилищното и училищното образование чрез подкрепа на развитието на специалистите в системата на предучилищното и училищното образование; насърчаване на ефективното взаимодействиена училищната/ните общност/и и на детските градини, вкл. работа с родителите, ангажирането на местните заинтересовани страни с образователните институции.

4. **Доказана необходимост за финансиране от ПО на избраната мярка в СВOMP** (обосновка защо финансирането следва да бъде от ПО, а не от друг финансов източник, на база анализи, стратегически документ/общински/областен план, изпълнени проекти, други по преценка на МИГ);

Мярката, финансирана от ПО, се разработва спрямо доказаните местни нужди, приоритетно заложен за интервенция в стратегиите на МИГ. От ПО ще се финансират мерки от многофондови стратегии за ВOMP, които осигуряват синергия и допълване между програмите, изключително приложимо предвид ролята на заинтересованите страни и участници в процеса на образованието. Интегриращ елемент по ВOMP е координацията между програмите и функционирането на МИГ на принципа „отдолу-нагоре“, допълващ националната политика в осигуряване достъпа до качествено образование за уязвимите групи. Очакваният принос на многофондовите стратегии на МИГ по подхода ВOMP към ПО е осигуряване на условия за приобщаване в образователната система на деца и ученици от уязвими, включително маргинализирани групи като роми, преодоляване на бариери пред децата и ученици от уязвими групи до образование чрез осигуряване на условия за достъп до качествено образование, вкл. подобряване на материални условия, подобряване капацитета на педагогическите специалисти и непдагогическия персонал за работа в мултикултурна образователна среда, условия за увеличаване броя на приобщените деца и ученици и за подобряване на образователните им резултати, запазване и развитие на културната идентичност, осигуряване на среда за преодоляване на негативни обществени нагласи. Приносът на мярката в СВOMP, финансирана от ПО, адресира и преодоляване на детската бедност на територията на МИГ.



5. **Целева/и група/и с конкретни характеристики** - идентифицирани конкретни потребности, проблеми, които мярката адресира, обосновка за избора на конкретна/и целева/и група/и и за индикативен брой нейни представители;

Допустимите целеви групи по мярката, финансирана от ПО и избрана в СВОМР, са само от територията на МИГ:

- **Деца и ученици от уязвими групи:** маргинализирани групи като роми, деца и ученици търсещи или получили международна закрила, деца и ученици в риск от отпадане от образователната система, деца и ученици, чийто майчин език не е българският, деца и ученици с пропуски в усвояването на учебното съдържание, други уязвими групи като деца и ученици със специални образователни потребности, деца и ученици с хронични заболявания, деца и ученици в риск;
- **Родители/настойници на деца и ученици от различни уязвими групи** (*Родител, настойник се има предвид законен представител на ученика до навършване на 18 годишната му възраст като настойници или попечители, както и лица, които се грижат за него и те са със същите права за участие и включване в дейност.*)
- **Педагогически специалисти и непедagogически персонал** (*Непедagogически персонал са образователни медиатори, социални работници, помощници на учителя и др., когато е приложимо*)

При определяне на конкретния обхват на представителите на допустимите целеви групи като деца и ученици от уязвими групи се взимат предвид заложените дефиниции в приложимата нормативна уредба, както е посочено по-долу:

*В съответствие с §1 от Допълнителните разпоредби на Закона за предучилищното и училищното образование:*

- *"Дете или ученик в риск" е дете или ученик:*

- a) *без родителска грижа или чиито родители са починали, неизвестни, лишени са от родителски права или родителските им права са ограничени;*
- б) *жертва на злоупотреба, насилие, експлоатация или всякакво друго нехуманно или унижително отношение или наказание във или извън семейството му;*
- в) *в опасност от увреждане на неговото физическо, психическо, морално, интелектуално и социално развитие.*

- *"Специални образователни потребности" на дете и ученик са образователните потребности, които може да възникнат при сензорни увреждания, физически увреждания, множество увреждания, интелектуални затруднения, езиково-говорни нарушения, специфични нарушения на способността за учене, разстройства от аутистичния спектър, емоционални и поведенчески разстройства.*

- *„Ученик с хронични заболявания“ е ученик със среднотезжки, компенсирани и реконвалесцентни форми на съответното хронично заболяване*

- *"Майчин език" е езикът, на който говорят в семейството си децата и учениците.*

- *"Отпадане от училище" е отписването от училище на ученик до 18-годишна възраст на основание чл. 173, ал. 2, т. 2 и 3 от ЗПУО преди завършване на последен гимназиален клас, ако лицето не е записано в друго училище.*

*В съответствие с §1 от Допълнителните разпоредби на Наредба за финансирането на*





институциите в системата на предучилищното и училищното образование "Деца и ученици от уязвими групи" са деца и ученици в основната степен на образование и в I и II гимназиален етап на обучение, застрашени от отпадане от системата на предучилищното и училищното образование или чийто достъп до образование е поставен в повишен риск, поради ниското образователно ниво на родителите/настойниците им и свързаните с това неблагоприятна позиция на пазара на труда и риск от социално изключване.

В допълнение при определяне на представителите (брой и специфични характеристики) от конкретни допустими целеви групи в мярката в СВОМР, се вземат предвид фактори и причини, обуславящи уязвимост на деца и ученици в бедност, в повишен риск от бедност и в риска от социално изключване изведени от анализите, под деца и ученици от уязвими групи са: деца и ученици, живеещи в изключително лоши жилищни условия, деца и ученици с увреждания, деца и ученици – бежанци и мигранти и от малцинствен произход, деца и ученици от семейства с ниски доходи, деца в несигурна семейна среда, която уязвимост определя бариерите за достъп до качествено образование.

**6. Допустими типове бенефициенти от списъка на ПО и обосновка за избора им**  
(съгласно анализите на територията, стратегически документ/общински/областен план);

Допустимите получатели (бенефициенти) по мярката от ПО са от списъка на допустими бенефициенти (типове бенефициенти) по Приоритет 1. Приобщаващо образование и образователна интеграция, специфична цел по чл.4, §1, буква „й“ от Регламент (ЕС) 2021/1057 „Насърчаване на социално-икономическата интеграция на маргинализирани общности като ромите“ за група дейности с наименование „Създаване на условия за достъп до образование чрез преодоляване на демографски, социални и културни бариери“. Бенефициентите следва да отговарят на разпоредбите на ЗУСЕФСУ и приложимата поднормативна уредба и на специфичните изисквания за бенефициенти съгласно указанията на УО.

За допустими бенефициенти се посочват само тези видове организации, които могат целесъобразно и обосновано да извършат дейностите по мярката от ПО.

Партньорите като вид организации следва да съвпадат с тези, посочени като допустими бенефициенти в ПО, П1.

**Партньорството е задължително в проект по мярката, финансирана от ПО.**

**Допустими кандидати:**

- Общини;
- Детски градини – държавни, общински и частни;
- Училища – държавни, общински и частни;

**Допустими партньори :**

- Общини;
- Детски градини - държавни, общински и частни;
- Училища - държавни, общински и частни;
- Юридически лица с нестопанска цел (ЮЛНЦ) за осъществяване на дейност в



обществена полза съгласно Закона за юридическите лица с нестопанска цел (ЗЮЛНЦ), читалища, с доказан опит и експертиза в сферата.

Допустимите получатели (кандидати и партньори) следва да имат седалище и адрес на управление/регистрация на територията на действие на МИГ и да реализират проектите си към стратегиите по подхода ВОМР на същата територия.

**7. Допустими дейности**, избрани за реализиране на мярката, адресиращи идентифицираните потребности на избраните целеви групи, за постигане на цели на СВОМР, с принос към ПО;

**Допустимите дейности се реализират на територията на МИГ.**

**Допустимите дейности** от ПО по мярката в стратегия за ВОМР са:

- Повишаване на уменията на децата и учениците за обучение и общуване в мултикултурна среда, включително психологическа подкрепа и допълнителни обучения за деца/ученици с образователни затруднения, в т.ч. допълнителни обучения по български език, споделяне на културна идентичност и ценности.
- Повишаване на капацитета и квалификацията на педагогическите специалисти и непдагогическия персонал, вкл. образователните медиатори за работа в мултикултурна образователна среда.
- Насърчаване създаването на училищни общности, в които ученици, родители, учители и лидерски екип развиват умения за ефективно и равноправно взаимодействие в мултикултурна образователна среда.
- Подкрепа за интензивна работа с родители: кратки обучения на родители относно техните права и задължения, свързани с образованието на децата им и за формиране у тях на мотивация за активно приобщаване на децата им в системата на предучилищното и училищното образование, в т.ч. чрез участие на образователни медиатори.
- Подкрепа за осигуряване на достъп до качествено образование и за преодоляване на нефинансови бариери в малките населени места и в труднодостъпните райони, чрез осигуряване на транспорт, хранене, ученическо общежитие; мобилност на преподаватели и адаптиране към работна среда в различни райони и с различни групи ученици, вкл. адаптационни програми и социални пакети за млади учители.
- Подкрепа за приобщаваща образователна среда, осигуряване на учебници, познавателни книжки за децата в задължителна предучилищна възраст, учебни пособия и материали; допълнителна работа на педагогическите специалисти с ученици от маргинализирани групи (включително през лятото).
- Подкрепа за ангажиране на местните общности с образователната институция, чрез инициативи като например доброволчески кампании в подкрепа на съответното училище/детска градина.

В СВОМР по мярката от ПО могат да бъдат избрани всички или част от изброените допустими дейности в съответствие с изведените в анализите потребности на целевите групи, заложените цели и резултатите по относимия към ПО приоритет в СВОМР.

По изброените допустими дейности се насърчава междуучилищният обмен и споделяне на образователни ресурси, включително съвместни дейности между училища и детски градини с



концентрация на уязвими групи и такива без концентрация на уязвими групи \* като обменни визити, екскурзии, зелени училища и др.

*Наредба за финансирането на институциите в системата на предучилищното и училищното образование, Приложение ба „Разпределение на институциите в групи по критерий „образователно ниво на родителите (настойниците)“ като [https://www.mon.bg/upload/30636/sredstva-ujazvimi\\_13052022.pdf](https://www.mon.bg/upload/30636/sredstva-ujazvimi_13052022.pdf) или приложимото последното актуализирано утвърдено разпределение.*

**8. Подходи при решаването на идентифицираните проблеми на избраните целеви групи,** включително иновативни за територията и за сектора на образованието подходи (ако са идентифицирани такива – например обхват на партньорството, интегриран подход, ориентиране към резултати, нови дейности, др.);

**9. Бюджет на мярката, финансови параметри на проектите, интензитет на финансовата помощ;**

- **Максималният размер на допустимите разходи за един проект към стратегия за WOMP, който може да бъде предоставен на бенефициент от ПО, е 200 000 евро или 391 166 лв.**

- **Минималният размер на допустимите разходи за един проект към стратегия за WOMP, който може да бъде предоставен на бенефициент от ПО е 50 000 лв.**

- **Интензитетът на помощта е 100% - не се изисква съфинансиране от страна на бенефициентите с проекти по мерките от ПО в стратегиите за WOMP на МИГ.**

**10. Допустими разходи;**

Допустимите разходи се определят на база на изискванията на Глава 5, Раздел I от ЗУСЕФСУ, приложимите подзаконовни нормативни актове, разпоредбите на Регламент (ЕС) 2021/1060 г., Регламент (ЕС) 2021/1057г. , Регламент (ЕС) 2018/1046. Допустимите разходи обхващат преките разходи и непреките разходи. Бюджетът на един проект следва да включва само допустими разходи, освен ако не е определено и друго в условията за кандидатстване по процедурата за предоставяне на БФП, финансирана от ПО. В съответствие с чл. 53 от Регламент (ЕС) 2021/1060 за проекти до 200 000 евро се прилага опростено отчитане на разходите. В тази връзка в описанието на мярката МИГ задължително посочва, че финансирането за проектите до 391 166 лв. се предоставя под формата на единични разходи, еднократни суми или единни ставки, с изключение на операциите, подкрепата за които представлява държавна помощ, ако е приложимо. В Условията за кандидатстване по процедурата за предоставяне на БФП, финансирана от ПО, МИГ следва да посочи конкретните видове разходи като спазва указанията на УО на ПО и методологиите за опростени разходи съгласно чл. 55. от ЗУСЕФСУ, чл. 53, чл.54 в), чл. 56 и чл. 94(2) от Регламент (ЕС) 2021/1060.

На основание на чл. 57, ал. 2 от ЗУСЕФСУ недопустими са разходи за проекти или дейности, които са физически завършени или изцяло осъществени преди подаването на формуляра за



кандидатстване с проектно предложение от кандидата, независимо дали всички свързани плащания са извършени от него.

**С цел постигане на синергичен ефект от проектните дейности, са допустими разходи и за деца и техните родители/настойници, които не са представители на уязвими целеви групи.**

#### **11. Показатели за изпълнение и показатели за резултат, задължителни от ПО и специфични на МИГ, ако е приложимо;**

Целевата стойност на показателите е с хоризонт на изпълнение на стратегията – **2027 г. (2029 г.)**. В зависимост от планирания времеви график за реализиране на мярката, МИГ определят етапна цел за всеки показател до края на **2024 г.**

##### **Индикатори за изпълнение:**

- Индикаторите за изпълнение отразяват включените в мярката и в проектите целеви групи.
- Задължителни индикатори за изпълнение по мярката от ПО в стратегиите и в проектите:
  - **ЕЕСО15 малцинства (включително маргинализирани общности като ромите).**

*Показателят измерва броя на децата и ученици от уязвими групи – малцинства (включително роми) и брой на техните родители, реално участващи в процеса на приобщаващо образование в дейности по мярката: деца, ученици и родители от малцинства, обхванати в дейности за създаване на условия за достъп до качествено образование. Едно лице – дете/ученик/родител се брои еднократно, независимо в колко дейности е участвало по мярката по ПО.*

- **SOI 1.4. Брой деца и ученици от предучилищното и училищното образование от уязвими групи, получили подкрепа.**

*Показателят измерва броя на подкрепените по мярката деца и ученици от уязвими групи (роми, мигранти, търсеци или получили международна закрила, в риск от отпадане от образователната система, деца и ученици, за които българският език не е майчин, деца и ученици с пропуски в усвояването на учебното съдържание, деца и ученици със специални образователни потребности, в риск, с хронични заболявания, с изявени дарби, и др.), в предучилищното и училищното образование, включително обучаващи се в мултикултурна среда. Едно лице – дете/ученик се брои еднократно, независимо в колко дейности е участвало, получавайки подкрепа по мярката по ПО.*

- **SOI 1.5. Педагогически специалисти и непедagogически персонал, обучени за работа с деца и ученици от уязвими групи.**

*Показателят измерва броя на обучените педагогически специалисти и непедagogически персонал – образователни медиатори, помощник на учителя, социални работници, придобили и/или надградили умения за работа с деца и ученици от уязвими групи и/или за работа в мултикултурна образователна среда. Едно лице се брои еднократно, независимо в колко обучения е участвало по мярката по ПО.*



### Индикатори за резултат:

- Индикаторите за резултат следва да отразяват очаквано въздействие върху целевите групи от участието им в дейности по мярката.
- Задължителни индикатори за резултат по мярката от ПО в стратегиите и в проектите:
  - **ЕЕСR03 участници, които при напускане на операцията получават квалификация.**

*Показателят измерва броя на обучените броя на обучените и останали на работа в учебните заведения/в сферата на образованието след приключване на дейностите по мярката педагогически специалисти, получили 1, 2 и/или 3 кредита и след участие в квалификационни курсове и които са повишили капацитета и уменията си за работа с деца и ученици от уязвими групи, вкл. квалификация за работа в мултикултурна образователна среда. Показателят е свързан с индикатор за изпълнение SOI 1.5. Педагогически специалисти и непедagogически персонал, обучени за работа с деца и ученици от уязвими групи.*

- **SRI 1.2. Брой деца и ученици от уязвими групи с подобрени образователни резултати 1 година след участие в мярката.**

*Показателят измерва броя на децата и учениците от уязвими групис подобрени образователни резултати от получената подкрепа след 1 година участие в дейности по мярката. Индикаторът измерва броя на подкрепените деца и ученици, останали в образование и подобрили образователните си резултати и/или намалили броя на отсъствията и, санкциите, както и награди, поощрения, др. след 1 година участие в операцията. Показателят е свързан с индикатор за изпълнение SOI 1.4. Брой деца и ученици от предучилищното и училищното образование от уязвими групи, получили подкрепа.*

В зависимост от спецификата на мярката, в нея могат да бъдат включени допълнителни индикатори за изпълнение и за резултат, като те следва да са съобразени с целевата група и очаквания резултат за тях и спецификата на територията, изведена от анализите.

### 12. Период за реализиране на стратегията и продължителност на проектите;

Период за прилагане на стратегии за ВОМР с мерки от ПО: 2023 – 2027 г., а изпълнението на проекти е до 30.03.2029 г.

Продължителността на проектите, финансирани по стратегии за ВОМР от ПО, е най-малко 24 месеца, най-много 36 месеца.

### 13. Демаркация и допълняемост с други програми от ЕФСУ, други проекти по ПО и други публични източници на финансиране (съгласно указанията на УО на ПО);

Специално внимание при подхода ВОМР отделяме на демаркация и допълняемост между ПО и ПРЧР, т.к. те имат пресечни точки: финансират се от ЕСФ+, по специфична цел, „Насърчаване на социално-икономическата интеграция на маргинализирани общности като ромите“, допринасят за постигане на цели, заложен в редица рамкови и стратегически документи (Национална стратегия на Република България за приобщаване и участие на ромите (2021 - 2030); План за действие в изпълнение на Препоръка (ЕС) 2021/1004 на Съвета



за създаване на Европейска гаранция за детето (2030); Стратегическа рамка за развитие на образованието, обучението и ученето в Република България (2021 – 2030); Национална стратегия по миграция на Република България 2021-2025 и др.).

Демаркацията между ПО и ПРЧР при прилагане на подхода ВОМР в многофондовите стратегии на МИГ следва да бъде следната:

✓ Демаркация по бенефициенти (кандидати и партньори) с проекти по стратегии за ВОМР

<p>ПО ще подкрепя кандидати от сферата на образователната система – детски градини, училища (вкл. професионални училища), общини и ЮЛНЦ, вкл. читалища, с доказана експертиза и опит в сферата на образованието и/или работа с уязвими групи.</p>	<p>ПРЧР подкрепя кандидати като: доставчици на социални и здравни услуги; общини; работодатели; читалища; неправителствени организации (НПО); социални предприятия.</p>
---------------------------------------------------------------------------------------------------------------------------------------------------------------------------------------------------------------------------------------------------	-------------------------------------------------------------------------------------------------------------------------------------------------------------------------

✓ Демаркация по дейности

<p>ПО ще подкрепя дейности по проекти на допустими бенефициенти, осъществявани в рамките на самия образователен процес във формалното образование и съпътстващите допълнителни образователни дейности в образователните институции.</p>	<p>ПРЧР ще подкрепя дейности, предоставящи „социален пакет“ за уязвими групи и извън тях, които са извън обхвата на формалния образователен процес и неотменно съпътстващите го дейности в образователната система.</p>
-----------------------------------------------------------------------------------------------------------------------------------------------------------------------------------------------------------------------------------------	-------------------------------------------------------------------------------------------------------------------------------------------------------------------------------------------------------------------------

Демаркацията по дейностите е необходима за всеки бенефициент и всеки проект съгласно изискванията на двете програми. При идентични/сходни дейности по двете програми МИГ задължително отчитат специфичните критерии за избор на проекти по ПО и съответно по ПРЧР, като при покана за проекти по стратегията за ВОМР се определя разграничението за дейностите от двете програми, според допустимите кандидати, партньорството и принципа на недопускане на двойно финансиране.

✓ Демаркация по място на изпълнение

Съгласно нормативната рамка, стратегиите за ВОМР и проектите, финансирани по тях, се изпълняват на териториите на МИГ. В тази връзка за целите на демаркацията между ПО и ПРЧР е задължително разграничението, че дейности на териториите на детските градини и училища, както и на центровете за подкрепа за личностното развитие се финансират само от ПО. Дейности на допустимите бенефициенти, осъществявани извън териториалния обхват на детски градини, училища и центрове за подкрепа на личностното развитие, задължително следва да са присъщо необходими за постигане на целите на проектите, стратегиите за ВОМР и ПО и категорично обосновани в проектното предложение. Допустимите кандидати следва на база анализ да са обосновали и избрали кои дейности и проекти ще се финансират по ПО и кои по ПРЧР.



Дейностите по ПО са с обхват формалното образование, при условията и по реда на държавния образователен стандарт за предучилищно и училищно образование и ще се осъществяват в рамките на образователните институции.

Дейностите по ПО се изпълняват само в населени места от териториите на МИГ, съгласно приложимата нормативна уредба, в съответствие с условията за допустимост на ПО и указанията на УО за процедурите за подбор на проекти.

**Демаркацията между ПО и ПРЧР върви едновременно по всички изброени по-горе демаркационни линии.**

#### **Демаркация и допълняемост с други операции в рамките на ПО**

Изискване за демаркация и допълняемост следва да е заложено в СВОМР. Демаркационните линии в стратегията за ВОМР на МИГ са демаркация с други процедури в рамките на ПО, а когато е приложимо и по ОПНОИР, демаркация с други програми, демаркация по кандидати в рамките на стратегията за ВОМР на МИГ, демаркация по дейности, по представители на целевите групи, по място на изпълнение съгласно териториалния обхват на МИГ и приложимата нормативна уредба. В тази връзка в проектите по финансираната от ПО мярка от СВОМР следва да се предвидят дейности, които не съвпадат с дейностите по други процедури на програмата, или да гарантират, че участниците от целевите групи в проектите са различни, когато проектите се застъпват в периода на изпълнение и/или да се изпълняват от други бенефициенти.

В проектите към стратегии за ВОМР по ПО следва да е посочено какви предходни проекти на бенефициентите/партньорите ще се допълват и надграждат, спазвайки изискванията за демаркация и допълняемост, независимо по какви национални или международни програми или инструменти са реализирани, вкл. по линия на националния бюджет чрез национални програми на МОН, чрез Центъра за образователна интеграция на децата и учениците от етническите малцинства (ЦОИДУЕМ).

#### **14. Режим на минимална помощ, когато е приложимо;**

Режимът на държавна помощ се определя съгласно приложимата европейска и национална нормативна уредба. В СВОМР следва да бъде отразено, че в Условията за кандидатстване по процедурата за предоставяне на БФП (по финансираната от ПО мярка) ще бъде описан и обоснован приложимият режим на държавни помощи/минимална помощ със съответните изисквания според характера на всяка от допустимите дейности за всеки от допустимите кандидати/партньори, съгласно действащата нормативна уредба и Известието на Комисията относно понятието за държавна помощ, посочено в член 107, параграф 1 от Договора за функционирането на Европейския съюз\*, след предварително съгласуване на документацията с Министерство на финансите по надлежния ред\*\*.

\* <https://eur-lex.europa.eu/legal-content/BG/TXT/?uri=CELEX%3A52016XC0719%2805%29>

\*\*Предвид това, че максималният размер за един проект по финансирана от ПО мярка е до 200 000 евро (391 166 лв.), когато е приложимо, ще се прилагат разпоредбите на регламент относно прилагането на членове 107 и 108 от Договора за функционирането на Европейския



съюз към помощта *de minimis*.

**15. Критерии за избор на проекти – задължителни съгласно указанията на ПО и специфични за територията, разработени от МИГ в стратегията.**

Процедурата за подбор на проекти към стратегия за ВОМР се осъществява от МИГ по утвърдени от тях условия за кандидатстване и др. документи съгласно приложимата нормативна уредба. Подборът на проекти към стратегии за ВОМР в съответствие с указанията на УО на ПО и включват методология и критерии за подбор на проектите.

Стратегиите по подхода ВОМР на МИГ с мярка от ПО задължително при процедурите за подбор на проекти се съобразяват със следните кодове на интервенция съгласно Приложение I на Регламент (ЕС) 2021/1060:

- Код по измерение „Област на интервенция“: 154. Мерки за подобряване на достъпа на маргинализирани групи като ромите до образование, заетост и за насърчаване на социалното им приобщаване.
- Код по измерение „Форма на подкрепа“: 01. Безвъзмездни средства.
- Код по измерение „Териториален механизъм за изпълнение и териториална насоченост“: 16. Други видове целеви територии.
- Код по измерение „Вторични тематични области по ЕСФ+“: 06. Преодоляване на детската бедност.
- Код по измерение „Равенство между половете във връзка с ЕСФ+, ЕФРР, КФ и ФСП“: 02. Интегриране на принципа на равенство между половете.

Подаването на проектни предложения, както и процесът по оценка от МИГ се провежда в Информационната система за управление и наблюдение (ИСУН).

ПОС 2021 – 2027 г. (ЕФРР)	Мерки, финансирани от ПОС 2021– 2027 г. (ЕФРР)
---------------------------	------------------------------------------------

**Мярка ПОС-1 „Повишаване на осведомеността по темите за устойчиво потребление, кръговата икономика, мониторинга и управлението на отпадъци”**

Повишаване на осведомеността на заинтересованите страни и населението относно практиките и поведението във връзка с устойчивото потребление, кръговата икономика, управлението и мониторинга на отпадъците

**Цели и обхват на мярката:**

Програма „Околна среда” 2021-2027

Приоритет „Отпадъци“ – информационни и разяснителни дейности.

Специфична цел 1 „Насърчаване на прехода към кръгова и основаща се на ефективно използване на ресурсите икономика“

**Мярка за финансиране чрез подхода ВОМР:**

„Повишаване на осведомеността относно практиките и поведението във връзка с устойчивото потребление, кръговата икономика, мониторинга на отпадъците както и информационни и разяснителни кампании за заинтересованите страни и населението“

**Допустими бенефициенти:**





- Общини;
- Юридически лица с нестопанска цел (ЮЛНЦ)

Общините трябва да са със седалище и адрес на управление на територията на действие на МИГ или да отговарят на условието за Община, която участва с цялата или част от територията си, отговаряща на определението за «селски район».

ЮЛНЦ следва да бъдат сдружения, вписани в регистъра на юридическите лица с нестопанска цел или създадени по реда на специален закон, и които като цел на организацията в устава/учредителния акт са разписали такива текстове, от които да е видно, че поне една от целите на организацията е свързана със защита/опазване на околната среда. Практически опит в областта на отпадъците, кръгова икономика, устойчиво развитие следва да се оценява като предимство.

ЮЛНЦ следва да са регистрирани по съответния ред най-малко преди 18 месеца, предхождащи месеца, в който е подадено проектното предложение.

#### **Партньорство по проектите:**

Партньорството е задължително, когато бенефициент не е община. В този случай партньорът трябва да е общината/общините, към чието население са насочени дейностите. Партньорът/партньорите трябва да отговарят на изискванията за допустими бенефициенти. Партньорствата не е необходимо да бъдат регистрирани в съда, но правата и задълженията между страните по кандидатстване и изпълнение на мярката следва да бъдат уредени в споразумение.

Приоритет са мерките, насочени към управлението на битовите и строителните отпадъци в задълженията на общините по Закона за управление на отпадъците.

Като допълнение към останалите инвестиционни мерки по приоритета, които се предвиждат или ще се инициират за изпълнение в съответния регион, се очаква чрез мярката по подхода ВОМР да се допринесе за подпомагане на местно и регионално ниво на повишаване на осведомеността на населението за целите за управление на отпадъците с фокус към битовите и строителни отпадъци, за правата, задълженията, възможностите и добри практики, за устойчиво потребление и прехода към кръгова икономика.

Препоръчително е да се предвиди и подпомагане за разпространение на възможности на практика за предотвратяване образуването на отпадъци на ниво домакинство, квартал, населено място, община и регион за управление на отпадъците. Информационните и разяснителни кампании към населението следва да са насочени към спазване на йерархията за управлението на отпадъците и за намаляване на количеството депонирани битови отпадъци, подобряване на качеството на услугата и управление на битовите отпадъци на местно и регионално ниво, намаляване на замърсяването с отпадъци, в т.ч. нерегламентираното изхвърляне на отпадъци, права и задължения за участниците в процесите по управление на отпадъците и др.

#### **Допустими дейности:**

- (не е задължително) подготовка– извършване на проучвания, анализи, обосновки и др., свързани с изпълнението на проекта;



- (задължително) организиране и провеждане на събития (*кръгли маси, работни срещи, представяне в медиите, други подходящи*); разработване на брошури и други информационни материали, подпомагащи повишаването на осведомеността на населението за управлението на отпадъците в съответното населено място, община, регион за управление на отпадъците
- (не е задължително) разработване на онлайн информационни портали

### **Примерни допустими дейности по приоритет „Отпадъци“**

#### **Информационни и разяснителни кампании :**

- организиране и провеждане на събития (кръгли маси, работни срещи, представяне в медиите, пресконференции, брифинги, представяне на добри практики на място, информационни дни);
- разработване на информационни материали (плакати, брошури, листовки);
- външна реклама (рекламни пана, билбордове и др.);
- ролбанери;
- излъчвания в регионални радиостанции (рекламно-информационни спотове);
- излъчвания в регионални телевизионни канали;
- публикации на официалната интернет страница на бенефициента;
- онлайн публикации в регионални интернет медии и портали;
- публикации в социални медии;
- публикации в регионални печатни медии;
- разработване на онлайн информационни портали, предоставящи практическа информация за системата за управление на битовите отпадъци на ниво населено място/община/регион за управление на отпадъците; за практическите възможности за разделно събиране на отпадъци и за предотвратяване образуването на битови отпадъци; за повишаване на общественото самосъзнание за спазване на високите нива на йерархията за управление на битовите отпадъци, и др.
- рекламно-информационни материали (химикалки, тениски, шапки, еко-торбички и други подходящи според целевата група и посланието);
- алтернативни форми на включване на целевите групи в припознаването на темата и посланието – инсталации, пърформанси, изложби, уръкшопи и други.

Кампаниите трябва да са насочени към разпространение информация за правата и задълженията на участващите в управлението на битовите и строителните отпадъци в съответното населено място, община, регион за управление на отпадъците; съществуващи системи за управлението на отпадъците, планирани бъдещи инвестиции за управлението на отпадъците за постигане на целите към 2030 г.; практически възможностите за спазване на високите нива на йерархията за управление на битовите отпадъци в съответното населено място; добри практики и поведение за предотвратяване образуването на отпадъците, устойчиво потребление и кръгова икономика и др. за подобряване качеството на услугата по управление на битовите отпадъци, които е подходящо да се приложат в населеното място, община; системи за мониторинг на отпадъците; предотвратяване нерагламентирано изхвърляне на отпадъци и др. подходящи.



### **Недопустими дейности:**

Подготовка и извършване на строително-монтажни работи, закупуване на съдове, техника, оборудване, съоръжения и друго движима и недвижима техника и оборудване, на земя и сгради. Дейностите не може да включват такива, които се финансират със средства от продуктови такси /лицензионни възнаграждения по реда на Закона за управление на отпадъците.

### **Допустими категории разходи за мерките и по двата приоритета:**

- разходи за услуги (за изпълнение)
- разходи за персонал
- разходи за нематериални активи (закупуване на софтуер, лицензи)
- разходи за материали
- разходи за провеждане и участие в мероприятия

### **Финансови параметри:**

Бюджет за МИГ – 2,11 лв./жит.; 1 проект – 1 кампания (не повече от 100 000 лева).

**Максималният размер на бюджет по мярка, включена в стратегия на МИГ** – произведение от общия брой жители на територията на съответния МИГ по усреднената стойност за 1 жител от 2,11 лв./жител. Това е и максималната стойност на допустимите разходи, включени в едно проектно предложение.

### **Мярка ПОС-2 „Постигане на по-добра осведоменост относно биологичното разнообразие”**

„Постигане на по-добра осведоменост относно биологичното разнообразие на всички нива”

#### **Цели и обхват на мярката:**

**Приоритет „Биоразнообразие“** – информация и обучения, промяна в нагласите, семинари и форуми и др., **Специфична цел:** „Подобряване на защитата и опазването на природата, биологичното разнообразие и екологосъобразната инфраструктура, включително в градските райони, и намаляване на всички форми на замърсяване”

**Мярка** за финансиране чрез подхода WOMP: „Работа със заинтересованите страни в подкрепа на опазване на биологичното разнообразие, вкл. противодействието срещу браконьерството, трафика и незаконната търговия с екземпляри от дивата флора и фауна”.

**По приоритет „Биологично разнообразие“ на ПОС 2021-2027** целта е да се повиши осведомеността относно биологичното разнообразие и заплахите за него на територията на МИГ - на база на мерки, планирани в стратегически и планови документи в сектор „Биоразнообразие”:

- ✓ Национална стратегия за биологично разнообразие до 2030 г.
- ✓ Национална рамка за приоритетни дейности за мрежата Натура 2000
- ✓ Планове за действие за видове
- ✓ Планове за управление на защитени зони
- ✓ Планове за управление на защитени територии



Такива заплахи могат да бъдат, но не се ограничават единствено до: браконьерство, използване на забранени методи и средства за лов и превенция от хищници, инвазивни видове, незаконна търговия със защитени видове и др., като дейностите са предназначени за всички жители на МИГ, но могат да таргетират целево и бизнес сектора, ловци, рибари, събирачи на лечебни и други растения, туристически организации, други заинтересовани страни, журналисти и медии и др.

#### **Допустими бенефициенти:**

- Общини;
- Юридически лица с нестопанска цел (ЮЛНЦ), в т.ч. МИГ.

#### **Условия за допустимост на бенефициентите и партньорство:**

ЮЛНЦ - следва да бъдат вписани в регистъра на юридическите лица с нестопанска цел или създадени по реда на специален закон, и които като цел на организацията в устава/учредителния акт са разписали такива текстове, от които да е видно, че поне една от целите на организацията е свързана със защита/опазване на околната среда. Практически опит в областта на опазването на биологичното разнообразие следва да се оценява като предимство. ЮЛНЦ следва да са регистрирани по съответния ред най-малко преди 12 месеца, предхождащи месеца, в който е подадено проектното предложение.

**Партньорството** е допустимо, но не е задължително, като партньорствата не е необходимо да бъдат регистрирани в съда, но правата и задълженията между страните по кандидатстване и изпълнение на мярката следва да бъдат уредени в споразумение

#### **Допустими дейности и разходите за тях:**

- Организиране на информационни кампании за повишаване осведомеността относно биологичното разнообразие и заплахите за него/браконьерство, използване на забранени методи и средства за лов и превенция от хищници, инвазивни видове, незаконна търговия със защитени видове и др./;
- Дизайн, разработване и разпространение на информационни материали, подпомагащи повишаването на осведомеността;
- Конферентни услуги и наем на зали, транспортни услуги, партньорство с медии, организиране и провеждане на семинари, организиране и провеждане на пресконференции.
- Изработване и публикуване на прессъобщения.

#### **Примерни допустими дейности:**

##### **Информационни и разяснителни кампании:**

- организиране и провеждане на събития (кръгли маси, работни срещи, представяне в медиите, пресконференции, брифинги, представяне на добри практики на място, информационни дни);
- разработване на информационни материали (плакати, брошури, листовки);
- външна реклама (рекламни пана, билбордове и др.);
- ролбанери;
- излъчвания в регионални радиостанции (рекламно-информационни спотове);
- излъчвания в регионални телевизионни канали;
- публикации на официалната интернет страница на бенефициента;



- онлайн публикации в регионални интернет медии и портали;
- публикации в социални медии;
- публикации в регионални печатни медии;
- разработване на онлайн информационни портали, предоставящи практическа информация за опазване на биологичното разнообразие на територията на населеното място/ общината/ МИГа, заплахите за него, практическите възможности за адресиране на тези заплахи от страна на съответната целева група; за повишаване на общественото самосъзнание за опазване на биологичното разнообразие в Натура 2000 или извън екологичната мрежа и др.
- рекламно-информационни материали (химикалки, тениски, шапки, еко-торбички и други подходящи според целевата група и посланието);

**Допустими категории разходи:**

- разходи за услуги (за изпълнение)
- разходи за персонал
- разходи за нематериални активи (закупуване на софтуер, лицензи)
- разходи за материали
- разходи за провеждане и участие в мероприятия

**Финансови параметри:**

Бюджет за МИГ – 2,79 лв./жит.; 1 проект – 1 кампания (не повече от 100 000 лева).

**Максималният размер на бюджет по мярка, включена в стратегия на МИГ –** произведение от общия брой жители на територията на съответния МИГ по усреднената стойност за 1 жител от 2,79 лв./жител. Това е и максималната стойност на допустимите разходи, включени в едно проектно предложение.

**6. Финансов план, включващ планираните средства от всеки фонд и всяка от финансиращите програми:**

Код на мярката	Име на мярката	Общо за периода на стратегията	
		лева	%
	<b>Мерки, финансирани от СПРЗСР 2023– 2027 г. (ЕЗФРСР)</b>	<b>3 813 810,00</b>	<b>52,12%</b>
РСР-1	Инвестиции в земеделските стопанства	488 950,00	6,68%
РСР-2	Инвестиции в преработка на селскостопански продукти	391 160,00	5,35%
РСР-3	Инвестиции за неселскостопански дейности	1 271 270,00	17,37%
РСР-4	Инвестиции в основни услуги и дребна по мащаби инфраструктура в селските райони	1 662 430,00	22,72%
	<b>Мерки, които не са част от СПРЗСР 2023– 2027 г., но са включени в Регламент (ЕС) № 2021/2115</b>	<b>391 160,00</b>	<b>5,35%</b>



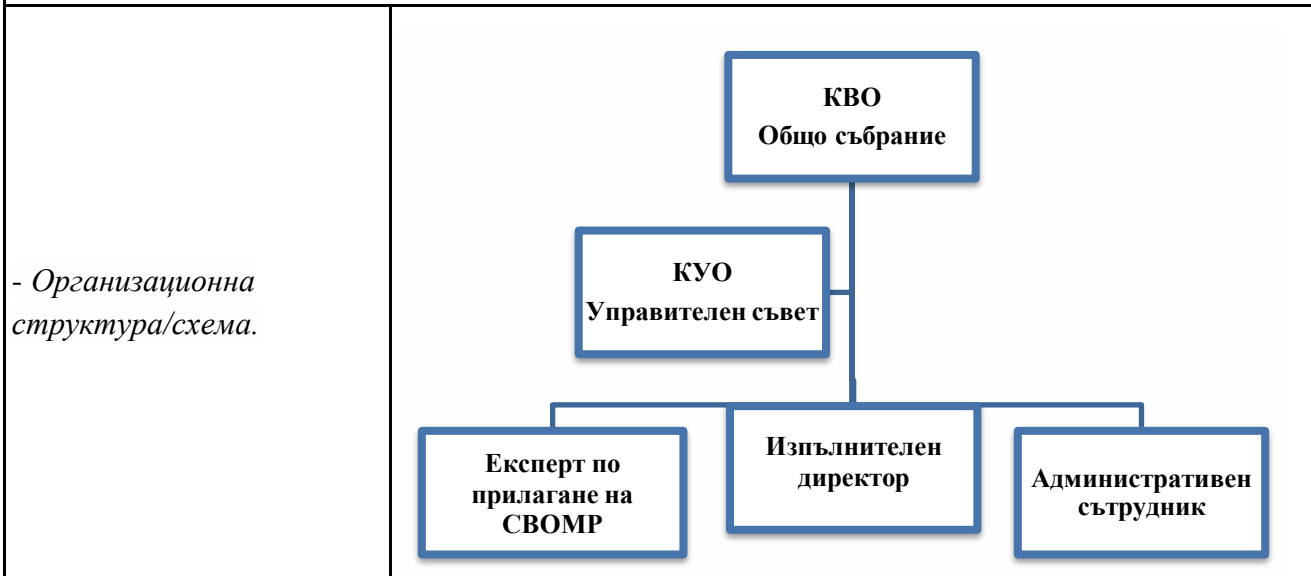
	<b>(финансирани от ЕЗФРСР)</b>		
РСП-5	Съхраняване и популяризиране на местното културно-историческо и природно наследство, вкл. разработване на стратегия за "интелигентни селища"	391 160,00	5,35%
	<b>Мярка „Дейности за сътрудничество и тяхната подготовка (ЕЗФРСР)“</b>	<b>195 580,00</b>	<b>2,67%</b>
РСП-6	Сътрудничество ( <i>транснационално и вътрешнотериториално сътрудничество</i> )	195 580,00	2,67%
	<b>Мярка „Дейности по управление, мониторинг и оценка на стратегия за ВОМР и нейното популяризиране“</b>	<b>1 466 850,00</b>	<b>20,05%</b>
РСП-7	Управление, мониторинг и оценка на стратегия за водено от общностите местно развитие и нейното популяризиране	1 466 850,00	20,05%
	<b>ОБЩО СРЕДСТВА ЗА СТРАТЕГИЯТА, ФИНАНСИРАНИ ОТ ЕЗФРСР</b>	<b>5 867 400,00</b>	<b>80,19%</b>
	<b>Мерки, финансирани от ПРЧР 2021– 2027 г. (ЕСФ+)</b>	<b>782 320,00</b>	<b>10,69 %</b>
РЧР-1	Качествена заетост за безработни и неактивни лица (над 29 години)	391 160,00	5,35%
РЧР-2	Активен живот на възрастните хора и остаряване в добро здраве	195 580,00	2,67%
РЧР-3	Социално-икономическа и трудова интеграция на маргинализирани групи като ромите	195 580,00	2,67%
	<b>Мерки, финансирани от ПКИП 2021– 2027 г. (ЕФРР)</b>	<b>0,00</b>	<b>0%</b>
	<b>Мерки, финансирани от ПО 2021– 2027 г. (ЕФРР, ЕСФ+)</b>	<b>586 740,00</b>	<b>8,02 %</b>
ПО-1	Приобщираща подкрепа за предучилищното и училищното образование в мултикултурна среда	586 740,00	8,02 %
	<b>Мерки, финансирани от ПОС 2021– 2027 г. (ЕФРР)</b>	<b>80 756,90</b>	<b>1,10%</b>
ПОС-1	„Повишаване на осведомеността по темите за устойчиво потребление, кръговата икономика, мониторинга и управлението на отпадъци”	34 774,91	0,47%
ПОС-2	Мярка „Постигане на по-добра осведоменост и превенция относно биологичното разнообразие - на всички нива”	45981,99	0,63%



<b>ОБЩО ЗА ПРОЕКТИ КЪМ СТРАТЕГИЯТА ЗА ВОМР:</b>	<b>7 317 215,90</b>	<b>100 %</b>
-------------------------------------------------	---------------------	--------------

**7. Описание на уредбата за управление, мониторинг и оценка, която показва capacитета на местната инициативна група да изпълни стратегията: (не повече от 6 страници);**

**7.1. Организационна структура на МИГ:**



**7.2. Управление на МИГ:**

<p>- Органи за управление и контрол;</p>	<p>Върховен колективен орган на МИГ е Общото събрание, което се състои от физически и юридически лица с постоянен адрес (за физическите лица) и със седалище и адрес на управление (за юридическите лица) на територията на действие на СНЦ „МИГ Велики Преслав – Шумен“. Членовете на Общото събрание (ОС) са представители на публичния, стопанския и нестопанския сектор на територията, като част от публично-частното партньорство на което се основават МИГ. Броят на представителите на трите основни сектора от заинтересованите страни – публичен, стопански и нестопански не може да превишава 49 на сто от правата на глас в органите на управление на МИГ – Колективния върховен орган и Колективния управителен орган. Съгласно чл. 28, ал. 1 от Закона за юридическите лица с нестопанска цел всеки член на общото събрание има право на един глас. Съгласно чл. 32, ал. 4 от ЗЮЛНЦ решенията на колективния управителен орган се вземат с мнозинство от присъстващите. Към момента на подготовка на</p>
------------------------------------------	------------------------------------------------------------------------------------------------------------------------------------------------------------------------------------------------------------------------------------------------------------------------------------------------------------------------------------------------------------------------------------------------------------------------------------------------------------------------------------------------------------------------------------------------------------------------------------------------------------------------------------------------------------------------------------------------------------------------------------------------------------------------------------------------------------------------------------------------------------------------------------------------------------------------------------------------------------------------------------------------------------------------



стратегията и при регистрацията на „МИГ Велики Преслав - Шумен”, след присъединяване на част от селската територия на община Шумен към цялата територия на община В.Преслав, **Общото събрание се състои от 53 члена, от които 3-ма представители на публичния сектор, 25 – на стопански сектор и 25 – на нестопанския сектор.**

**В Общото събрание на „МИГ Велики Преслав-Шумен”, има представители на над 50 % от населените места на територията и на над 75 % от заинтересованите страни.**

Общото събрание приема всички важни решения, свързани с дейността на Сдружението, описани в Устава. Текущата дейност на МИГ между две общи събрания се ръководи от Управителен съвет.

Върховен управителен орган на МИГ е Управителният съвет (УС). Дейността на сдружението се управлява от 5-членен (петчленен) УС, чиито членове са избрани от ОС сред членовете на Сдружението и отговарят на същите условия за физическите и юридическите лица, както всички членове на ОС. В УС на МИГ участват по един представител на общините Велики Преслав и Шумен, определени с решения на общинските съвети, един представител на стопанския сектор и двама представители на нестопанския сектор. Членовете на Колективния управителен орган на МИГ се излъчват от членовете на Колективния върховен орган като ги представляват по закон или по пълномощие. Колективният управителен орган на МИГ се ръководи от председател, който е и законен представляващ на сдружението. Председателят на УС, избран от ОС измежду членовете му, представлява Сдружението по силата на Устава и съдебното решение и ръководи неговата дейност. Председателят на УС е представител на нестопанския сектор в Общото събрание и в УС на Сдружението. Организацията няма Контролен съвет.

Изпълнителен екип - служители на утвърдени от УС позиции и избрани в съответствие с предварително оповестени изисквания, които при осигурено финансиране се назначават на трудов или граждански договор за изпълнение на проект/и. За прилагане на стратегия за ВОМР са утвърдени три работни позиции за Екип: изпълнителен директор, експерт по прилагане на стратегията и технически сътрудник. Счетоводството ще бъде възложено на външен изпълнител.

Местната инициативна група има седалище и адрес на





	<p>управление в <b>селския район</b> в рамките на територията, на която осъществява дейността си – град Велики Преслав. Сдружението включва възможно най-широк кръг от представители на различните заинтересовани страни от местната общност, идентифицирани в проучванията и анализите към стратегията за ВОМР, включително представители на уязвими групи и малцинства. Членството в Колективния върховен орган на МИГ е доброволно и се осъществява по правилата, утвърдени в Устава на сдружението.</p> <p>Местната инициативна група има Колективен върховен орган (Общо събрание), в който <b>задължително членуват общините от територията на действие на МИГ</b>. Съгласно устава членове на Колективния върховен орган са: 1. физически лица, които са с постоянен адрес и/или работят на територията на действие на МИГ; 2. юридически лица със седалище и адрес на управление на територията на действие на МИГ; 3. клонове на юридически лица, ако клонът е регистриран на територията на действие на МИГ най-малко 5 години преди подаване на формуляра за одобрение на стратегия за ВОМР.</p>
<p>- <i>Описание на позициите и изискванията към изпълнителния директор и персонала.</i></p>	<p>Позиция в Екипа: <b>„Изпълнителен директор”</b></p> <p>Организира цялостната дейност на Екипа и офиса на Сдружението в съответствие с устава, правилника и всички приложими нормативни актове. Привежда в изпълнение решенията на УС и председателя на УС. Има правомощия и отговорности съгласно устава и решенията на Общото събрание и УС, описани в съдебното решение. Основните му отговорности са свързани с управление на човешките, финансови и материални ресурси на Сдружението. Основните задължения на ИД са свързани с последователно изпълнение на дейностите по прилагането на стратегията за ВОМР и организиране на процедурите за прием, оценка и мониторинг на проектните предложения. Носи отговорност за постигане на целите и индикаторите за изпълнение и резултат. Организира дейностите за информация и публичност, работи за създаване на партньорства и сътрудничества в общността и извън нея. Заедно с Екипа изготвя периодични и годишни доклади. Изпълнява задълженията си по длъжностната характеристика, в която подробно са описани правомощията, задълженията и отговорностите за длъжността.</p> <p>Изисквания за заемане на длъжността:</p> <ol style="list-style-type: none"><li>1. Завършено висше образование, най-малко степен „бакалавър“;</li></ol>



2. Професионален стаж най-малко 5 години;
3. Управленски опит най-малко две години;
4. Опит в реализиране на проект, програма или стратегия със стойност над 100 хиляди лева, финансирани от ЕС или от други международни донори.

Допълнителни изисквания:

Работа с MS Office, Word, Excel, електронна поща и Internet; Възможност за работа на гъвкаво работно време и за участие обучения и работни срещи в рамките на ненормирано работно време, вкл. извън територията на МИГ; Да познава добре изискванията на подхода ВОМР и свързаните с прилагането му програми на национално ниво, регламенти на ЕС, практики и процедури на УО и на Държавен фонд „Земеделие” - Разплащателна агенция; Да притежава умения за планиране и организиране на дейността и осигуряване изпълнението на приоритетни задачи; да познава приложимата нормативна база, свързана с управление на ЮЛНЦ, вкл. в сферата на обществените поръчки.

**Позиция в Екипа: „Експерт по прилагане на Стратегията за ВОМР”**

Основните функции и отговорности на Експерта са свързани с прилагането на одобрена за финансиране Стратегия за ВОМР. В периода на прилагане има задължения: да консултира потенциални бенефициенти; да участва в подготовката на процедури за прием на проектни предложения, вкл. Насоки за кандидатстване; да администрира оценителни сесии като председател или секретар на Комисия за подбор на проектни предложения; Задълженията и отговорностите на Експерта са подробно описани в длъжностна характеристика.

Изисквания за заемане на длъжността:

1. завършено висше образование, най-малко степен „бакалавър“;
2. професионален стаж най-малко две години;
3. опит в реализиране на проекти/договори, финансирани от ЕС или други международни донори, и на най-малко 1 г. опит в изпълнението на подхода ЛИДЕР.

Допълнителни изисквания:

Работа с MS Office, Word, Excel, електронна поща и Internet; Възможност за работа на гъвкаво работно време и за участие обучения и работни срещи в рамките на ненормирано работно време, вкл. извън територията на МИГ; Да познава добре изискванията на подхода ВОМР и свързаните с прилагането му програми на национално ниво, регламенти на ЕС, практики и



	<p>процедури на УО и на Държавен фонд „Земеделие” - Разплащателна агенция; Умения за анализиране и синтезиране на информация; презентационни умения.</p> <p>Позиция в Екипа: <b>„Административен сътрудник”</b></p> <p>Организира документооборота и отчетността, свързани с дейността на Сдружението, с проектните предложения и сключените договори при прилагане на подхода «Водено от общностите местно развитие» от ПРСР за периода 2014-2020 година. Организира пълен архив на документацията – електронен и на хартиен носител. Поддържа и актуализира базата данни с контактна информация на партньори, експерти, институции и органи, с които Сдружението работи и при необходимост провежда или организира комуникация и кореспонденция с тях. Отговаря за техническото изготвяне и оформяне на информационни материали по прилагане на стратегията и дейностите с местната общност СВОМР. Изпълнява всички задължения, подробно описани в длъжностната характеристика.</p> <p>Изисквания за заемане на длъжността:</p> <ol style="list-style-type: none"><li>1. завършено висше образование, най-малко степен „бакалавър“;</li><li>2. професионален стаж най-малко две години;</li><li>3. опит в реализиране на проекти/договори, финансирани от ЕС или други международни донори.</li></ol> <p>Допълнителни изисквания:</p> <p>Работа с MS Office, Word, Excel, електронна поща и Internet; Възможност за работа на гъвкаво работно време и за участие обучения и работни срещи в рамките на ненормирано работно време, вкл. извън територията на МИГ.</p>
<b>7.3. Капацитет на местната инициативна група да изпълни стратегията за ВОМР:</b>	
<p>- <i>Административен капацитет;</i></p>	<p>Сдружение с нестопанска цел „Местна инициативна група Велики Преслав” не е изпълнявала стратегия за местно развитие, но притежава опит от изпълнение на два проекта за подготвителни дейности: по договор № РД 50-103/17.08.2016 г. и договор № РД 50-117/03.04.2023 г., сключени между УО на ПРСР 2014-2020 и СНЦ "МИГ Велики Преслав". В края на програмен период 2014 - 2020 г. е подадено и одобрено проектно предложение по процедура за подбор на проектни предложения № BG06RDNP001-19.476 по подмярка 19.1 „Помощ за подготвителни дейности“ от мярка 19 „Водено от общностите местно развитие“ от Програма за развитие на селските райони 2014-2020 г. Сключен е договор № РД 50-50/12.10.2023 г. за изпълнението на проект за пилотни дейности на територията на</p>



	<p>МИГ с УО на ПРСР 2014-2020 г. - Министерство на земеделието и храните. Проектът „Благоустрояване и естетизиране на територията на община Велики Преслав: квартал 55 - две детски площадки и квартал 87 - детска площадка, фитнес на открито, маси за тенис, шах и табла и трасе за екстремно колоездене” е в процес на изпълнение.</p> <p>Членовете на МИГ - Община В.Преслав и Община Шумен, както и юридическите лица с нестопанска цел, читалища и училище притежават значителен опит в изпълнение на проекти.</p>
<p>- Материално – технически капацитет;</p>	<p>Наличие на <b>офис на МИГ</b> в сградата на Общинска администрация в гр.Велики Преслав с осигурена достъпна среда за хора с увреждани чрез асансьор в сградата. Функционирането на офиса е обезпечено с <b>компютърна техника и обзавеждане</b> за работните позиции в екипа и провеждане на заседания на УС. Офисът е дооборудван по проекта за подгвтителни дейности с: Офис бюро ъглово с чекмеджета и контейнер - 1 брой; Заседателна маса - 1 брой; Офис шкаф за документи - 1 брой; Работен стол на колела с подлакътници - 1 брой; Посетителски столове - 6 броя; Настолен компютър - 1 брой; Преносим компютър - 1 брой; Мултифункционално устройство принтер /копир/ скенер по оферта - 1 брой.</p> <p>Налични са и зали с достъпна среда за провеждане на информационни, работни срещи и обучения, както в офиса и в сградата, така и в населените места от територията (зали в кметствата и в читалищата).</p> <p>Създаден е и поддържан нов сайт <a href="https://migvp-sh.org/">https://migvp-sh.org/</a> след разширяването на територията на МИГ и преименуването на организацията в МИГ „Велики Преслав-Шумен” - с активна връзка към досегашния сайт на МИГ В.Преслав <a href="https://www.mig-yp.com/">https://www.mig-yp.com/</a>. Сайтът е готов за публикуване на задължителната за оповестяване информация от МИГ в процеса на прилагане на стратегия за ВОМР. Осигурен е интернет достъп и комуникация по телефон и ел.поща.</p>
<p>- Финансов капацитет;</p>	<p>МИГ разполага с осигурен за периода на <b>СВОМР</b> в местен <b>финансов ресурс в размер на 75 хиляди лева</b> (приложено Решение на Общински съвет гр. Велики Преслав), с които да оперира при изпълнение на дейностите по управление и популяризиране на Стратегията за водено от общностите местно развитие веднага. Осигуреният местен <b>финансов ресурс</b> представлява 5.11 % от средствата за управление, мониторинг и популяризиране на СВОМР – 1 466 850 лв. Източник за</p>



разплащания на присъщите за организацията, но недопустими за заявяване разходи са средствата от годишния членски внос.

#### 7.4. Описание на системата за мониторинг и оценка:

При прилагане на Стратегията за ВОМР задължително се осъществяват дейности по мониторинг и контрол на изпълнението на самата стратегия и на проектите, одобрени за изпълнение по отделните места. Това става посредством предварително заложили индикатори на ниво Стратегия, на ниво мярка по стратегията и на ниво проект при изготвяне на заявлението и бизнес плана. Системата от индикатори съответства на основните принципи на планирането и кореспондира с целите и с очакваните резултати. Отговорен за наблюдението на проектите е експертът по прилагане на Стратегията, който извършва посещения на място и изготвя текущ мониторингов доклад, който обхваща всички подкрепени проекти, който предлага за утвърждаване от изпълнителния директор и за одобрение от Управителния съвет на Сдружението. Мониторингови доклади се изготвят поне два пъти годишно. В края на прилагане на Стратегията се изготвя обобщен мониторингов доклад. Наблюдението и контролът по проектите се извършва в продължение на 5 години от извършване на окончателното плащане на безвъзмездната финансова помощ.

Когато е приложимо се включват индикатори за мониторинг на състоянието на околната среда или нейни компоненти и/или индикатори за наблюдение въздействието на проектите върху околната среда. Резултатите от мониторинга и оценката предоставят ценна информация. Тези резултати: осигуряват солидна аналитична основа за изготвяне на бъдещи политики; помагат при определянето на целите на политиките и програмите и след това се използват за измерване на изпълнението на тези цели в дългосрочен план; допринасят за отчетността на публичните разходи

Наблюдението на стратегията е процес на целенасочено и постоянно генериране, структуриране и обработване на информация, свързана с прилагането, анализиране на тази информация и ползване на анализите с цел:

- ✓ установяване на напредъка на изпълнението на Стратегията и гарантиране на обективна основа за взиманите управленски решения;
- ✓ при идентифицирани проблеми и необходимост прилагане на корективни мерки за постигане на предварително поставените в Стратегията цели;
- ✓ оценка на съотношението ресурси – резултати и оценка на процесите;
- ✓ попълване актуални данни в системата за отчетност;
- ✓ постигане на прозрачност и осведоменост на заинтересованите страни.

В процеса на наблюдение на изпълнението на стратегията ще се проследяват:

- ✓ заложените количествени и финансови индикатори, които отчитат резултатите и въздействието от изпълнението на Стратегията;
- ✓ времевият график, организацията и методите на изпълнение;
- ✓ мерките за осигуряване на информация и публичност за изпълнението.

При извършването на оценката се разчита главно на данните и информацията, събрани чрез



мониторинга. Целта на мониторинга е свързана с успешното прилагане и отчитането на изпълнението на СВОМР, но и с вземането на правилни решения по отношение дейността на МИГ и потенциалната необходимост от актуализация на стратегията. Двата процеса – на реализацията и на наблюдение на СВОМР, текат паралелно и получената обратна връзка от мониторинга и оценката ще може текущо да се използва като коректив на работата на МИГ, както и за проследяване спазването на баланса на изразходвани средства спрямо постигнати резултати.

Оценката ще дава отговор на следните въпроси:

- Доколко ефективно се прилагат мерките;
- До каква степен при прилагането на мерките е обхваната територията на МИГ, както и идентифицираните заинтересовани групи;
- До каква степен изпълнението на финансираните проекти допринася за постигането на целите и индикаторите на стратегията;
- Какви проблеми възникват в процеса на прилагане на договорените проекти;
- Какви проблеми възникват в процеса на администриране на стратегията;
- Какви коригиращи мерки следва да бъдат предприети.

Общите критерии, на базата на които ще се правят изводи за качеството на изпълнение са:

- Ефективност;
- Ефикасност;
- Изпълнение на стратегическата рамка на СВОМР;
- Постигнати резултати;
- Степен на въздействие върху местните общности;
- Устойчивост.

Мониторингът и оценката ще се основават на **Вътрешни правила за мониторинг и оценка, разработени от екипа на МИГ и приети от УС**. МИГ ще извършва мониторинг с помощта на индикатори за изпълнение и резултат на ниво проект, мярка, програма и стратегия.

За целите на мониторинга върху изпълнението на Стратегията, ще се вземат предвид следните стойности: брой и стойност на подадените заявления, брой и стойност на одобрените заявления, брой и стойност на сключените договори, брой и стойност на подадените заявки за плащане, брой и стойност на одобрените заявки за плащане, брой и стойност на успешно приключилите проекти, устойчивост на резултатите от проектите.

**Източниците за информация и данни**, които ще се използват за набиране на необходимата информация са:

- ✓ протоколите от проведените общи събрания от заседанията на управителните и спомагателните органи на МИГ;
- ✓ протоколите или други документи от проведените работни срещи на служителите от екипа на МИГ;
- ✓ подготвените и публикувани покани и условия за набиране на проектопредложения;
- ✓ зададените въпроси от бенефициенти по телефон и електронна поща;
- ✓ проявения интерес към поканите за представяне на проектопредложения;
- ✓ подадените по отделните покани проектопредложения;



- ✓ осъществяването на наблюдение по реализацията на одобрените и финансирани проекти;
- ✓ осъществени посещения на място;
- ✓ подпомагане на одобрените кандидати при подготовката на заявки за плащане до Разплащателна агенция и изготвяне на доклади за отчитане на изпълнението;
- ✓ изпращане до ДФЗ-РА и МЗХ списък на одобрените и отхвърлените проекти след приключване на работата на Комисията за избор на проекти;
- ✓ заверени копия на сключените договори и проектните досиета;
- ✓ данни за икономическото развитие на отделните сектори в на територията на МИГ, както и социално-икономическите характеристики на територията (източник на данни ще бъде НСИ, анализите на Дирекция “Агростатистика” към МЗХ, включително Системата за земеделска счетоводна информация - СЗСИ);
- ✓ информация от базата данни за селските райони на Дирекция “РСР”, обхващаща ключови статистически данни.

Наблюдението на изпълнението на Стратегията за водено от общностите местно развитие на МИГ ще се извършва на различни нива: **Мониторинг и (само) оценка от екипа на МИГ** – на ниво стратегия и на ниво проект по стратегията; **Външна експертна оценка; Оценка от УО на СПРЗСР 2023-2027 и УО на програмите (2021-2027)**, финансиращи СВОМР.

#### **8. Описание на прилагането на хоризонталните принципи на ЕС съгласно чл. 9 от Регламент (ЕС) 2021/1060 при изпълнението на стратегията: (не повече от 2 страници)**

МИГ „Велики Преслав – Шумен” изцяло въприема хоризонталните принципи на ЕС съгласно описанието им в чл. 9 от Регламент (ЕС) 2021/1060 и гарантира тяхното спазване на съответните нива, приложими при подготовката, изпълнението и мониторинга на стратегията за ВОМР, както следва:

- 1. При подготовката и изпълнението на стратегията МИГ се задължава да гарантира зачитането на основните права и спазването на Хартата на основните права на Европейския съюз.**

Стратегията е разработена и ще бъде прилагана в съответствие с принципа на равенство на жените и мъжете, който е основен хоризонтален приоритет на Европейската Общност. Принципът на равенство е обяснен и възприет от местната общност още в етапа на разработване на Стратегията. Ще бъде последователно отстояван в процеса на прилагане на СВОМР, по отношение на членството, достъп до информация, кандидатстване и подбор на проекти, участие в дейности. Механизми за спазването му са и осигурените канали за информация и публичност, уставът на МИГ, правилата за работа.

Дял III от Хартата на основните права на ЕС е посветен на равенството. С членове 20—26 от този дял се защитават следните права:

- ✓ равенството пред закона
- ✓ недискриминацията
- ✓ културното, религиозно и езиково многообразие
- ✓ равенството между жените и мъжете
- ✓ правата на детето
- ✓ правата на възрастните хора



✓ интеграцията на хората с увреждания

2. **МИГ гарантира, че равенството между мъжете и жените, интегрирането на принципа на равенство между половете и отчитането на социалните аспекти на пола се вземат под внимание и се насърчават през целия процес на подготовка, изпълнение, мониторинг, докладване и оценка на програмите.**

Принципите на равенство между половете, недискриминация и достъпност са залегнали в българската законодателна и институционална система и касаят всички сфери на социалния живот, включително заетост, образование и обучение, здравеопазване, имуществено състояние, социална защита, достъп до социални услуги, икономически дейности и др.

МИГ е организация в обществена полза, основана на публично-частното партньорство, и спазва националното законодателство и общата рамка, гарантираща спазването на тези хоризонтални принципи, която включва: Конституцията на Република България (чл. 6); Законът за защита от дискриминация; Законът за интеграция на хората с увреждания;

3. **МИГ предприема и ще предприема съответните стъпки, за да се предотвратява всякаква дискриминация, основана на пол, расов или етнически произход, религия или вероизповедание, увреждане, възраст или сексуална ориентация, по време на подготовката, изпълнението, мониторинга, докладването и оценката на стратегията и проектите към нея. По-специално достъпността за хората с увреждания се взема под внимание през целия процес на подготовка и изпълнение на програмите.**

МИГ приема спазването на принципите за човешките права, равенството и недискриминацията по отношение на всички представители на местната общност, в т.ч. и с особена грижа към представителите на уязвимите групи от населението.

В проучванията, анализите и проведените дейности по консултиране и обсъждания са отчетени потребностите на всички местни хора без разлика от техния произход, етнос, пол, социален статус. Нещо повече – местните лидери и активни участници са изразили мнение за подкрепа на най-уязвимите социални и етнически групи, което се изразява и в подбора на мерки по специфичните цели, чрез които да бъдат постигнати приоритетите и стратегическата цел на СВОМР. В процеса на прилагане на стратегията ще се съблюдава предотвратяването на каквито и да било условия за дискриминация във всичките ѝ възможни форми.

Принципът за насърчаване на заетостта и конкурентоспособността се спазва при подготовката, реализацията /критерии за подбор на проекти/ и мониторинга на ниво проект. СВОМР е с интегриран подход, осигуряващ връзката „технологии-знание“, чрез инвестиции в материални активи и в развитието на местните човешки ресурси. Инвестициите в материални активизи технологично модернизиране на земеделските и неземеделски дейности на територията, разнообразяването на селската икономика чрез предприемачество и умения в нови сфери, са предпоставки за конкурентоспособност.

4. **Целите на фондовете се имплементират в стратегията и мерките за подпомагане а местни проекти съобразно целта за насърчаване на устойчивото развитие, посочена в член 11 от ДФЕС, като се отчитат целите на ООН за устойчиво развитие, Парижкото споразумение и принципът за ненанасяне на значителни**





### **вреди.**

Целите на фондовете се залагат в стратегията при пълно зачитане на достиженията на правото на Съюза в областта на околната среда.

Всички дейности по прилагане на одобрената стратегия, в т.ч. подкрепените проекти и инвестиционни дейности следва да допринасят за екологичния преход като отчитат шестте екологични цели, заложиени в чл. 9 от Регламента за таксономията:

- 1) смекчаване на изменението на климата;
- 2) адаптиране към изменението на климата;
- 3) устойчиво използване и опазване на водните и морските ресурси;
- 4) преход към кръгова икономика;
- 5) предотвратяване и контрол на замърсяването;
- 6) защита и възстановяване на биологичното разнообразие и екосистемите.

В тази връзка, всяка една инвестиция по НПВУ следва да бъде в съответствие с принципа за „ненанасяне на значителни вреди“.

В съответствие с Регламента за Механизма за възстановяване и устойчивост и съответно, за да е налице спазване на принципа за „ненанасяне на значителни вреди“, всички предвидени инвестиции от кандидатите (крайните получатели) по настоящата процедура, следва да не водят до значителни вреди за всеки един от горепосочените шест екологични цели.

Включените в конкретните мерки по стратегията допустими дейности отговарят на принципа „Ненанасяне на значителна вреда“, тъй като не се очаква да имат значително отрицателно въздействие върху околната среда поради тяхното естество. Видовете действия ще бъдат в съответствие с принципите, залегнали в Хартата на основните права на ЕС (ХОП) и Конвенцията на ООН за правата на хората с увреждания (КПХУ).

Съблюдаването на **принципа за „ненанасяне на значителни вреди“** ще се проследява и на **етап изпълнение на проектите**, като за удостоверяване на съответствието на инвестицията с посочения принцип в края на проекта крайните получатели ще подлежат на контрол, който да удостовери съответствието на подкрепените дейности с тях.

**„Устойчивото развитие“** е намирането на баланс между опазването на околната среда, икономическия прогрес и социалното развитие. В СВОМР принципът на устойчивото развитие е заложен, за да гарантира постигането на целите на сегашните поколения без нанасяне на щети и рискове за следващите поколения, свеждане до минимум на неблагоприятните ефекти от човешката дейност върху природните ресурси; обвързване на икономическата с екологичната ефективност и природното равновесие; решаване на въпроси, свързани със стопанските и природните условия на живот. Ще се насърчават екологосъобразни проекти, допринасящи за устойчиво развитие и защита на околната среда.